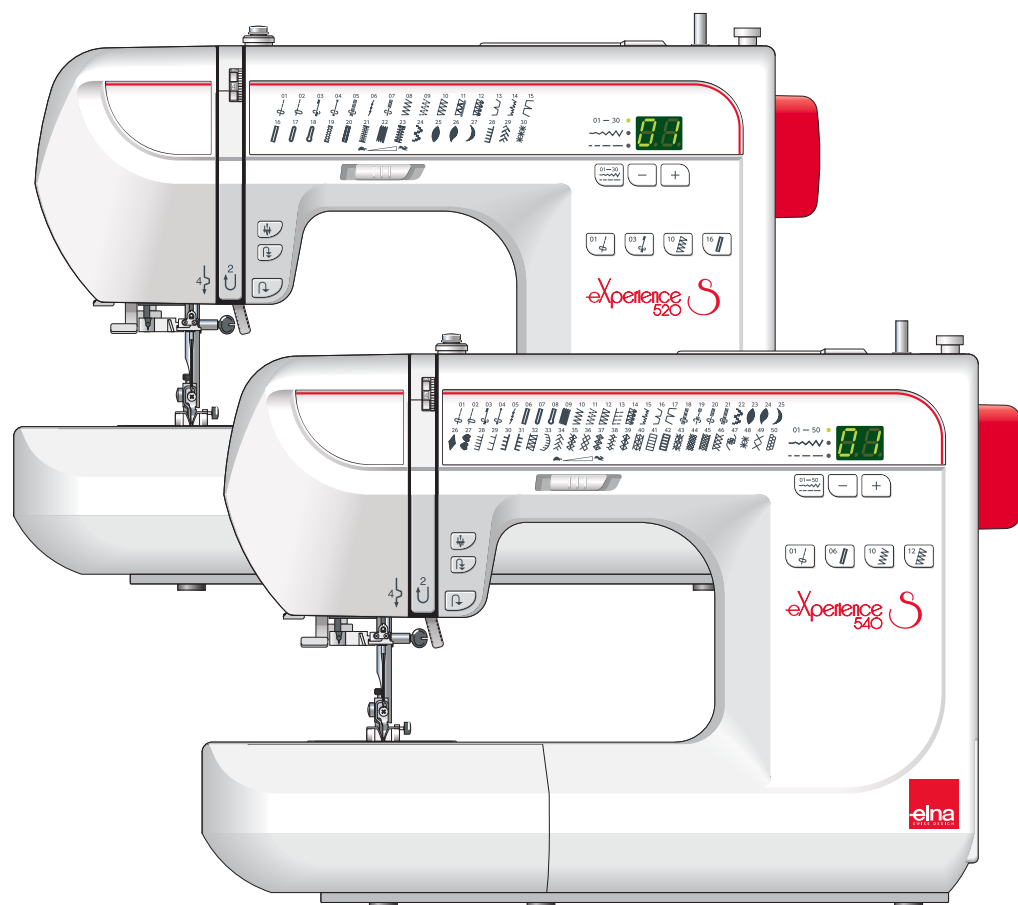


elna
SWISS DESIGN

Navodila za uporabo

Slovenski jezik

eXperience
520-540 S



Vsebina

POGLAVJE I: DELI STROJA IN NJIHOVA FUNKCIJA	1
Nazivi delov	1
Standardni pribor	2
Mizica in rokavnik	2
POGLAVJE II: PRIPRAVA NA ŠIVANJE	3
Priklop stroja na električno omrežje	3
Uravnavanje hitrosti šivanja	4
Vzvod za nastavitev pritiska tačke	4
Glavne funkcije tipk	5
Spust transportnih grabljic	8
Pritrditev in odstranitev tačke	8
Pritrditev in odstranitev nosilca tačke	8
Dvig in spust tačke	9
Nastavitev napetosti igelnega sukanca	9
Menjava igel	10
Izbira ustrezne igle glede na vrsto blaga	10
Igla in vrste igel	11
Navijanje tuljavice	12
Vstavljanje tuljavice	13
Napeljevanje sukanca	14
Vgrajeni vdevalec sukanca	15
Izvlek sukanca čolnička	15
POGLAVJE III: OSNOVE ŠIVANJA	16
Ravni vbod	16
Začetek šivanja	16
Sprememba smeri šivanja	16
Utrditev šiva	16
Nastavljanje dolžine vboda	17
Nastavljanje položaja igle	17
Vodilne linije	18
Šivanje težkih tkanin	18
Vrste ravnih vbodov in priporočene tačke	19
Nabiranje	20
Všivanje zadrge	21
Cikcak vbod	23
Nastavljanje širine vboda	23
Nastavljanje dolžine vboda	23
Obšivanje s cikcak vbodom	24

Aplikacije s satin vbodom	24
Oviti in zviti rob	25
Tristopenjski cikcak vbod	25
Krpanje	25
Obšivni vbod	26
Overlock vbod (samo za 520)	26
Dvojni obšivni vbod	27
Gumbnice	28
Klasična gumbnica	29
Nastavitev širine gumbnice	31
Nastavitev gostote vbodov	31
Dvoplastna gumbnica	31
Okrogla in krojaška gumbnica	32
Nastavitev širine gumbnice	32
Raztegljiva gumbnica (samo za 520)	33
Zančna gumbnica (samo za 520)	33
Gumbnica z vrvico	34
Šivanje gumbov	35
Krpanje	36
Shranjevanje velikosti področja krpanja	36
Nastavljanje pravokotnosti področja	36
Mostiči (samo za 520)	37
Slepi vbod	38
POGLAVJE IV: OKRASNI VBODI	39
Vbod za pletenine (samo za 540)	39
Školjkasti vbod	39
Satin vbodi	39
Našitki	40
Valovit rob (samo za 540)	40
Krpanke	40
Smok (samo za 540)	41
Mostičenje (samo za 540)	41
Križci (samo za 540)	41
Kombiniranje vzorcev	42
Vijak za fino nastavitev vboda	43
POGLAVLJE V: VZDRŽEVANJE	43
Zamenjava žarnice	43
Čiščenje čolnička	44
Vstavljanje ohišja tuljavice	44
Težave in opozorilni signali	45
ODPRAVLJANJE TEŽAV	46

POMEMBNA VARNOSTNA NAVODILA

Ta naprava ni namenjena osebam (vključno z otroki), ki imajo omejene fizične, senzorične ali mentalne sposobnosti ali pa pomanjkanje izkušenj in znanja, razen, če jih pri delu nadzirajo osebe s primernim znanjem in sposobnostjo, ki prevzamejo odgovornost. Otrokom ne dovolite, da se igrajo z napravo. Kadar uporabljate električne naprave, morate vedno upoštevati osnovne varnostne napotke, upoštevajoč tudi naslednje:

- Ta stroj je oblikovan in izdelan samo za gospodinjsko uporabo.
- Pred uporabo preberite vsa navodila.

NEVARNOST: - za zmanjšanje nevarnosti električnega udara:

- Priključene naprave nikoli ne puščajte brez nadzora. Vedno izključite napravo iz električnega omrežja takoj, ko jo prenehate uporabljati kot tudi pred vzdrževanjem.

OPOZORILA: da zmanjšate nevarnost opeklin, požara, električnega udara ali poškodb oseb, upoštevajte:

1. Ne dovolite, da se naprava uporablja kot igrača. Če so v bližini otroci, napravo še posebej skrbno nadzorujte.
2. Napravo uporabljajte skladno s temi navodili za uporabo. Uporabljajte samo dodatke, ki jih priporoča proizvajalec in so opisani v teh navodilih.
3. Nikoli ne uporabljajte naprave, če je poškodovan priključni kabel, če naprava ne deluje pravilno, je poškodovana zaradi udarca, ali je padla v vodo.
V teh primerih odnesite stroj na najbližji pooblaščen servis, da ga popravijo in ponovno nastavijo.
4. Ne poganjajte stroja, če so ventilacijske odprtine zamašene. Redno jih čistite, na napravi in stopalki, da jih ne bi zamašil prah in pukanine.
5. Nikoli ne zapirajte teh odprtih s kakršnim koli predmetom.
6. Ne uporabljajte naprave na prostem.
7. Ne uporabljajte naprave v prostorih, kjer so v zraku aerosoli ali povečana količina kisika.
8. Preden izvlecete vtič iz omrežja, izklopite vsa stikala na napravi.
9. Kabel izvlecite iz vtičnice vedno tako, da primete za vtič, ne za sam kabel.
10. Ne dotikajte se gibajočih delov. Posebno bodite pozorni pri delu v bližini igle.
11. Vedno uporabite vbodu primerno vbodno ploščo. Če uporabite napačno, se lahko zlomi igla.
12. Ne uporabljajte zviti ali poškodovanih igel.
13. Med šivanjem ne vlecite ali porivajte blaga. S tem bi lahko upognili iglo tako, da se zlomi.
14. Kadar počnete karkoli v bližini igle (menjava igle ali napeljevanje sukanca, menjava tačke, napeljevanje čolnička in podobno), vedno izključite napravo z glavnim stikalom.
15. Preden začnete napravo čistiti, oljiti ali izvajati kateri koli vzdrževalni poseg, opisan v teh navodilih, vedno izvlecite vtič iz električnega omrežja.

NAVODILA SKRIBNO SHRANITE

POMEMBNO!

Stroja ne hranite in ne uporabljajte v bližini statične elektrike, grelnih teles ali neposredne sončne svetlobe.

Samo za ZDA

Stroj je opremljen s polariziranim vtičem (ena nožica širše od druge). Ta vtič zmanjšuje nevarnost električnega udara. Če vtič ne ustreza vtičnici, ga poskusite obrniti. Če ga še vedno ne morete vstaviti, obrnite se na kvalificiranega električarja. Vtiča ne poskušajte prilagajati.

Na tem stroju uporabljajte model stopalke 21249 ali YC-485EC-1 (UL, CSA).



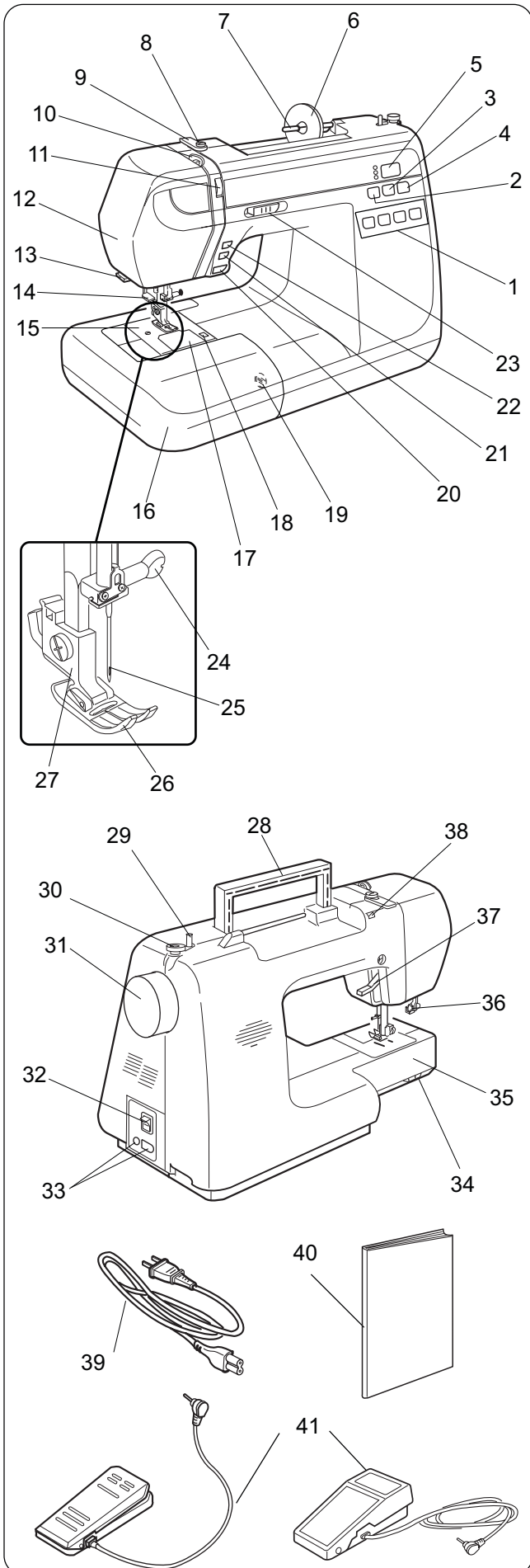
Prosimo, upoštevajte, da morate ta izdelek ob koncu njegove življenjske dobe varno reciklirati skladno z nacionalno zakonodajo o električnih in elektronskih napravah. Če ste v dvomih, se obrnite na dobavitelja za dodatna navodila.

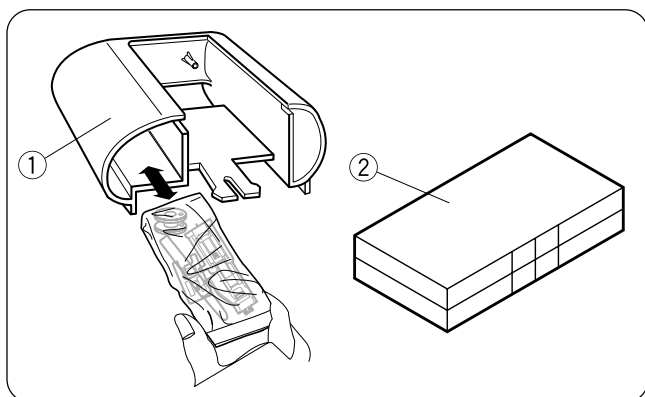
(SAMO ZA EU)

POGLAVJE I: DELI STROJA IN NJIHOVA FUNKCIJA

Nazivi delov

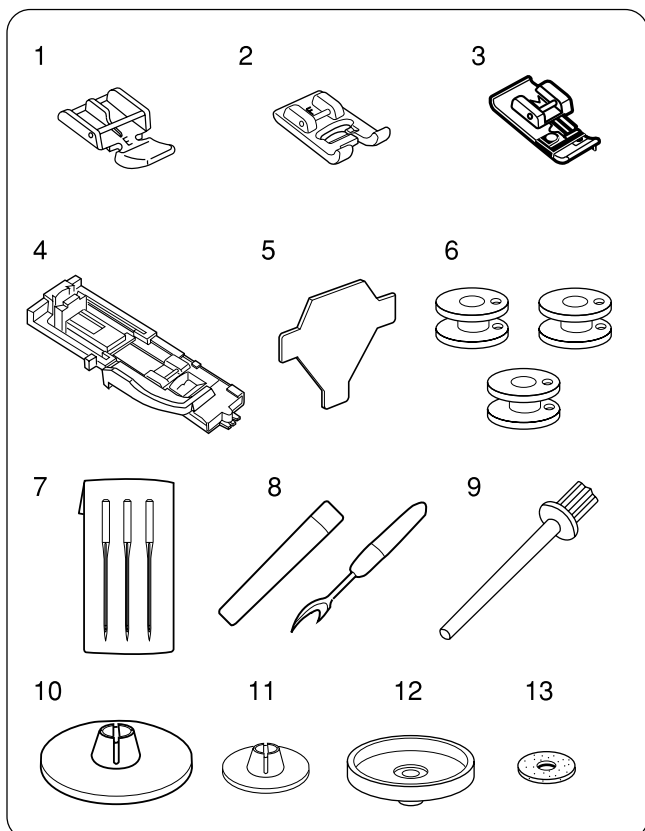
1. Tipke za direktno izbiro vzorcev
2. Tipke za izbiro načina
3. Minus (-) tipka
4. Plus (+) tipka
5. Zaslon
6. Veliko držalo sukanca
7. Nosilec sukanca
8. Vodilo sukanca za navijanje tuljavice
9. Vodilo sukanca
10. Predajnik sukanca
11. Gumb za nastavitev napetosti sukanca
12. Stranski pokrov
13. Nož za odrez sukanca
14. Vdevalec sukanca
15. Vbodna plošča
16. Mizica (škatla za pribor)
17. Pokrovček čolnička
18. Vzvod za sprostitvev pokrovčka čolnička
19. Vijak za fino nastavitev
20. Tipka za vzratno šivanje
21. Tipka za samodejno utrditev
22. Tipka za dvig/spust igle
23. Drsnik za nastavitev hitrosti
24. Vijak za pritrditev igle
25. Iгла
26. Tačka
27. Nosilec tačke
28. Ročka za prenašanje
29. Vretence navijalca tuljavic
30. Omejilec navijalca tuljavic
31. Pogonsko kolo
32. Glavno stikalo
33. Vtičnice
34. Vzvod za spust grabljic
35. Rokavnik
36. Ročica za avtomatsko šivanje gumbnic
37. Ročica za dvig tačke
38. Luknja za dodatni nosilec sukanca
39. Kabel
40. Navodila za uporabo
41. Stopalka



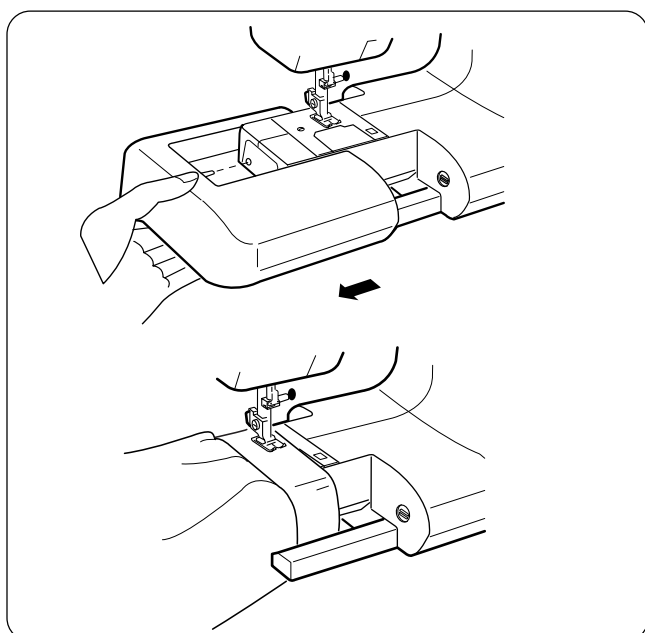


Standardni pribor

Večino šivalnega pribora lahko shranjujete v mizici ① ali v škatli za pribor ②.



1. Tačka za zadrgo E
2. Tačka za satin vbod F
3. Tačka za obšivanje M (520) | Tačka za obšivanje C (540)
4. Tačka za avtomatsko gumbnico R
5. Vijačna ploščica
6. Tuljavice
7. Komplet igel
8. Nožek za paranje
9. Dodaten nosilec sukanca
10. Držalo sukanca (veliko) (na stroju)
11. Držalo sukanca (malo)
12. Stojalo sukanca
13. Filc podložka



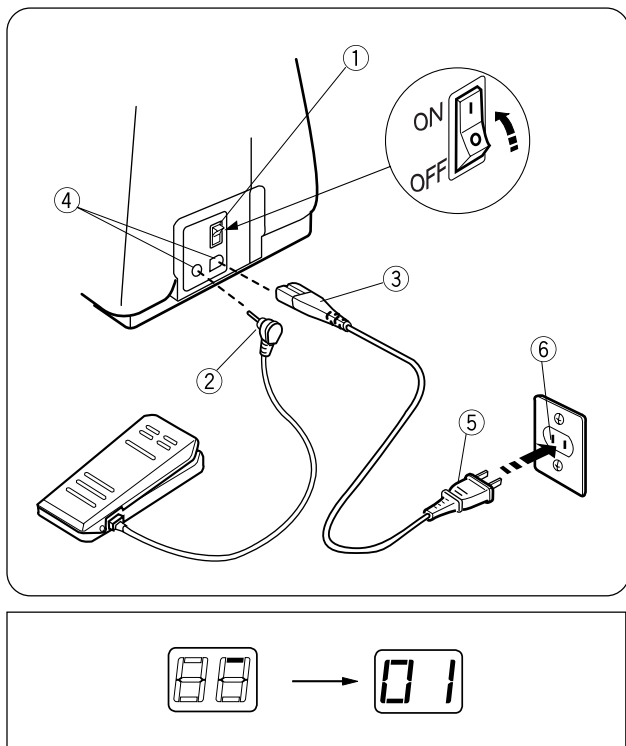
Mizica in rokavnik

Z mizico se poveča šivalna površina, kar olajša šivanje. Mizico lahko snamete, ko želite šivati na rokavniku.

Rokavnik uporabite za enostavno šivanje cevastih izdelkov – rokavov, pasov in hlačnic. Priročen je tudi pri krpanju nogavic, kolen na hlačnicah ali komolcev na rokavih.

Izvlecite mizico tako, kot prikazuje slika.

Mizico potisnite nazaj na mesto, da dobite povečano šivalno površino.



POGLAVJE II: PRIPRAVA NA ŠIVANJE

Priklop stroja na električno omrežje

POMEMBNO: Preden začnete uporabljati nov šivalni stroj, vstavite pod tačko odpaden kos blaga in šivajte nekaj minut brez sukanca. Odstranite višek olja.

Preden priključite stroj v električno omrežje, se prepričajte, da je napetost omrežja identična napetosti vašega stroja.

Pred priklopom kabla v električno omrežje izklopite glavno stikalo ①, vstavite vtič stopalke ② in vtič napajalnega kabla ③ v vtičnice na stroju ④, nato priključite glavni vtič stroja ⑤ v stensko vtičnico ⑥.

Ko stroj vklopite (stikalo na ON), se bo na zaslonu prikazal testni vzorec vboda in nato vrednost 01.

Za vašo varnost

Ne uporabljajte podaljškov ali prilagoditvenih vmesnikov.

Vtiča se ne dotikajte z mokrimi rokami.

Vedno najprej izklopite glavno stikalo in šele nato izvlecite vtič iz stenske vtičnice. Primera:

- ko stroj puščate brez nadzora
- ko čistite stroj

Vedno izklopite glavno stikalo/žarnico:

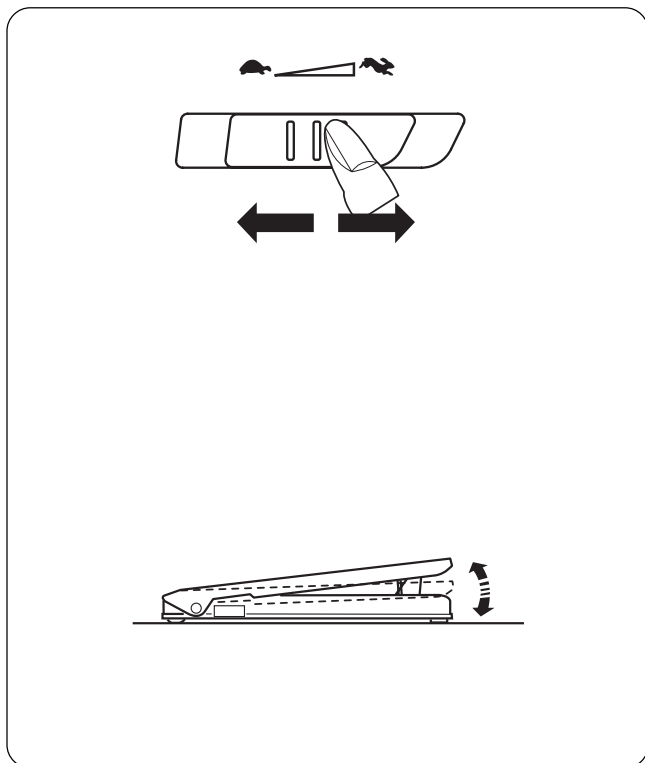
- pri menjavi delov, kot so igla, tačka in vbodna plošča;
- ko napeljujete sukanec v iglo ali čolniček.

Ne postavljajte ničesar na stopalko.

Ne postavljajte težkih predmetov na priključni kabel. Ne izpostavljajte ga toploti. Ne uporabljajte poškodovanega kabla. Poškodovan kabel čim prej popravite ali zamenjajte.

Kadar stroj deluje, bodite pozorni na področje šivanja. Ne dotikajte se gibajočih delov, kot so predajnik sukanca, pogonsko kolo ali igla.

Stroj je morda opremljen s polariziranim vtičem (ena nožica širše od druge). Ta vtič zmanjšuje nevarnost električnega udara. Če vtič ne ustreza vtičnici, ga poskusite obrniti. Če ga še vedno ne morete vstaviti, obrnite se na kvalificiranega električarja. Vtiča ne poskušajte prilagajati.



Uravnavanje hitrosti šivanja

Drsnik za nastavev hitrosti

Največjo hitrost delovanja stroja lahko določite z drsnikom za nastavev hitrosti. Za povečanje hitrosti pomaknite drsnik v desno. Za zmanjšanje hitrosti pomaknite drsnik v levo.

Stopalka

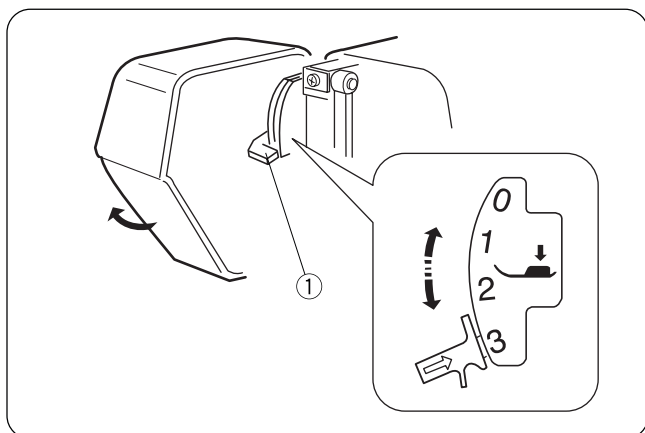
S spreminjanjem pritiska na stopalko spreminjate tudi hitrost šivanja. Z močnejšim pritiskom na stopalko dosegate večjo hitrost šivanja.

OPOMBE:

Ko je stopalka pritisnjena do konca, stroj deluje z največjo hitrostjo, ki ste jo določili z drsnikom. Ne dovolite, da se na stopalki nabirajo prah in ostanki blaga. Stopalke ne prekrivajte.

Delovno navodilo:

Na tem modelu stroja uporabljajte model stopalke 21249 ali YC-485EC-1.



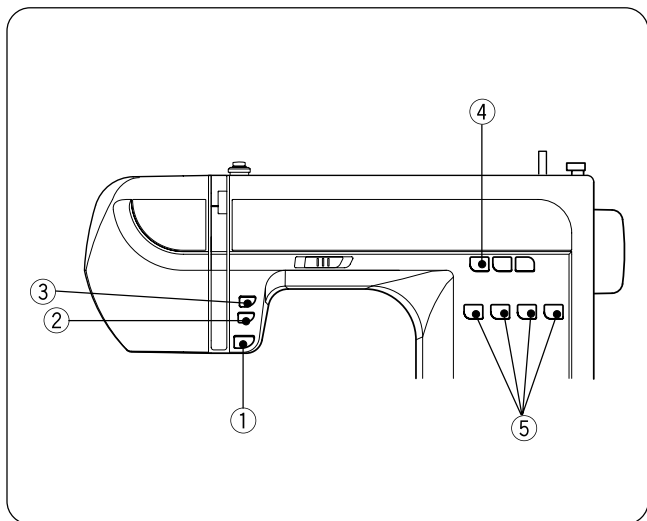
Vzvod za nastavev pritiska tačke

Za normalno šivanje vzvod za nastavev pritiska nastavite na vrednost 3.

Za aplikacije, vezenje, prostoročno vezenje in prešivanje zmanjšajte pritisk tačke na 2.


Za šivanje šifona, čipk, organdija in drugih tankih materialov nastavite pritisk na 1. Ta pritisk je lahko primeren tudi za velur in zelo raztegljive pletenine.


① Vzvod za nastavev pritiska tačke



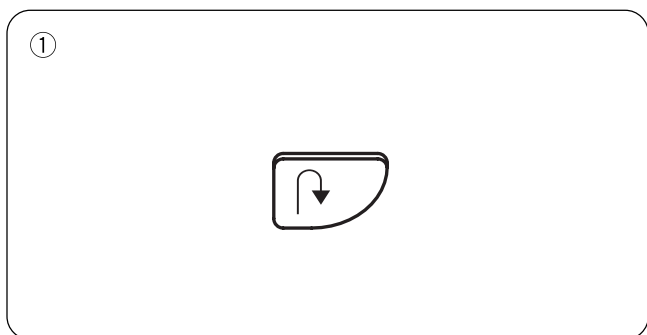
Glavne funkcije tipk

① Tipka za vzvratno šivanje


Za 520: Ko šivate 1, 2 (ravni), 8 (cikcak) ali 9 (tristopenjski cikcak vbod),  pritisnite in držite to tipko.

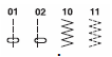
Za 540: Ko šivate 1, 2 (ravni), 10 (cikcak) ali 11 (tristopenjski cikcak vbod),  pritisnite in držite to tipko.

Stroj bo šival v vzvratni smeri, dokler ne sprostite pritiska na tipko. Če šivate druge vbode, npr. okrasne, se bo stroj po pritisku na to tipko ustavil in utrdil šiv.

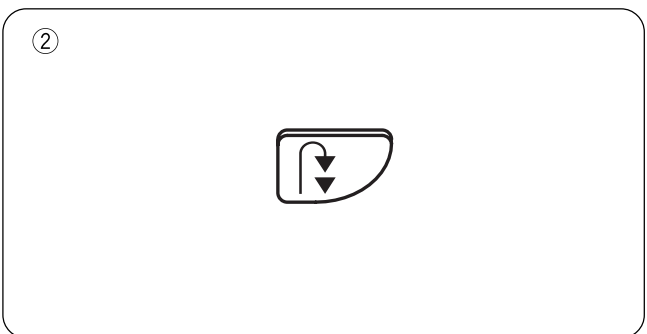


② Tipka za samodejno utrditev

Za 520: Pritisnite to tipko, ko šivate 01, 02 (ravni), 08 (cikcak vbodi) ali 09 (tristopenjski cikcak vbod). Stroj  bo naredil nekaj vbodov in se samodejno ustavil.

Za 540: Pritisnite to tipko, ko šivate 01, 02 (ravni), 10 (cikcak) ali 11 (tristopenjski cikcak vbod). Stroj bo  naredil nekaj vbodov in se samodejno ustavil.

Pri drugih (npr. o krasnih) vbodih bo stroj po pritisku na to tipko zaključil vbod in ga utrdil.

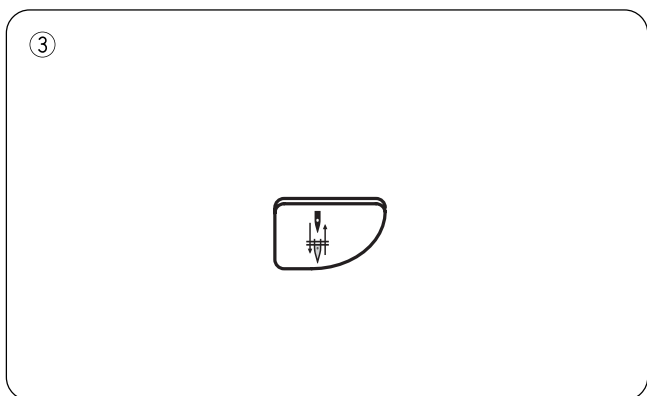


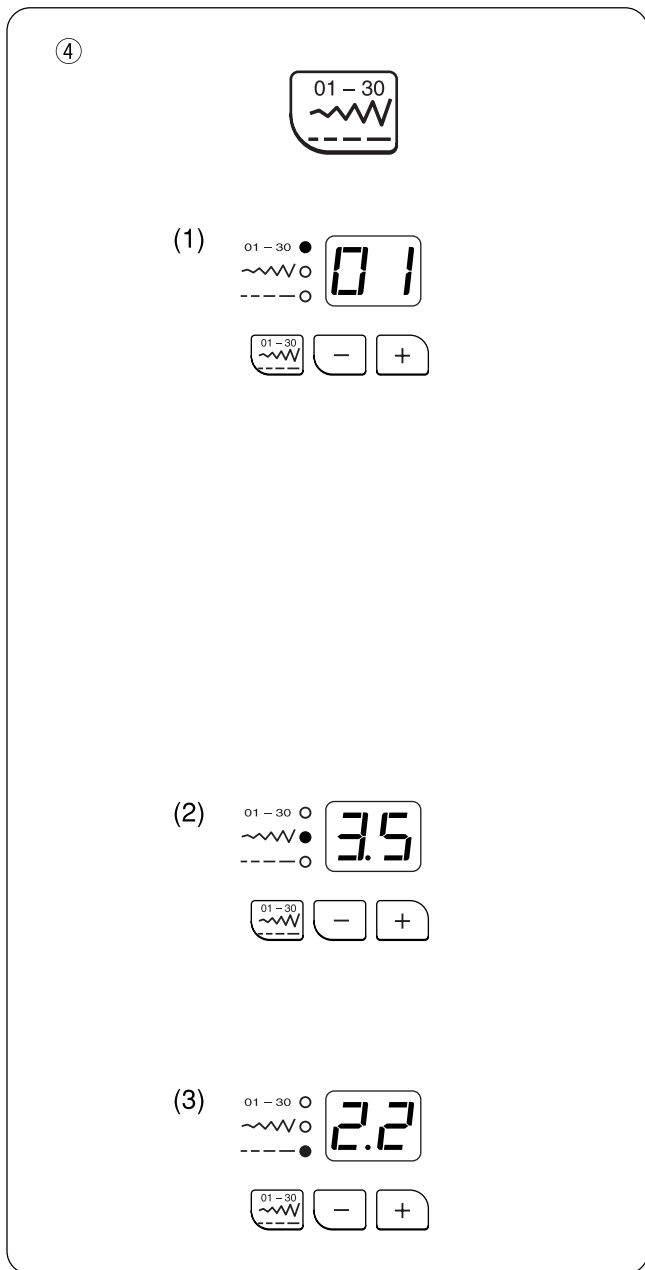
③ Tipka za dvig/spust igle

Če je igla ob pritisku na to tipko v zgornjem položaju, se bo spustila v svoj najnižji položaj in tam ostala.

Če je igla ob pritisku na to tipko v spodnjem položaju, se bo dvignila v svoj najvišji položaj in tam ostala.

OPOMBA: Pri uporabi samodejnega odreza sukanca ali izdelavi gumbnice bo igla vedno ostala v zgornjem položaju.





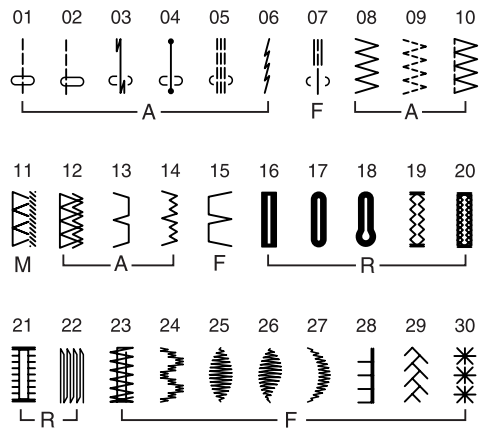
④ Tipka za izbiro načina (520)

Z vsakim pritiskom na to tipko se spremeni način nastavitve v naslednjem zaporedju:

(1) Način izbire vbodov

Zasvetila bo zgornja zelena lučka. Za izbiro vboda

pritisnite tipko , dokler se ne prikaže številka zelenega vboda (glejte seznam vbodov).



(2) Način nastavitve širine vboda

Zasvetila bo srednja zelena lučka. Na zaslonu se

bo prikazala prednastavljena vrednost širine vboda. Če jo želite spremeniti, pritisnite tipko

, dokler ne dosežete zelene širine.

(3) Način nastavitve dolžine vboda

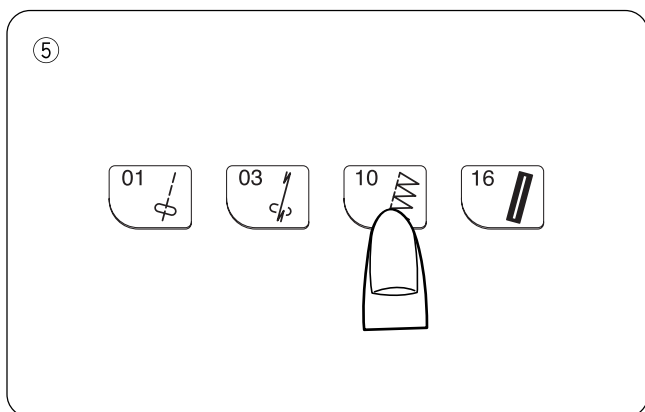
Zasvetila bo spodnja zelena lučka. Na zaslonu se

bo prikazala prednastavljena vrednost dolžine vboda. Če jo želite spremeniti, pritisnite tipko

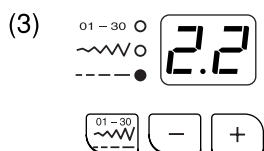
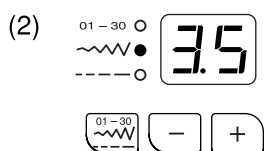
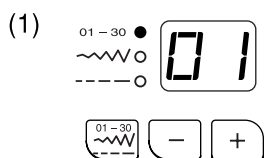
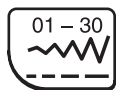
, dokler ne dosežete zelene dolžine.

⑤ Tipke za neposredno izbiro vzorca (520)

Štiri najpogosteje uporabljane vzorce vbodov lahko izberete neposredno s pritiskom na ustrezno tipko.



④

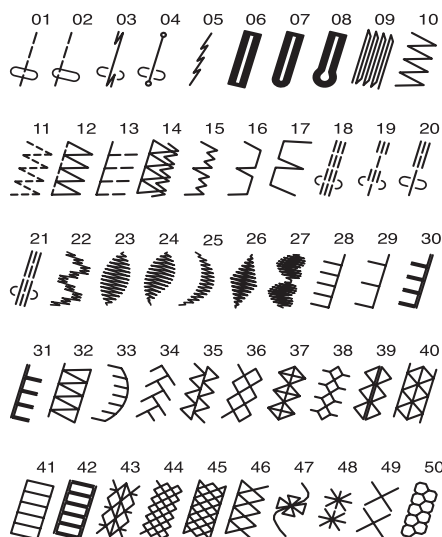


④ Tipka za izbiro načina (540)

Z vsakim pritiskom na to tipko se spremeni način nastavitve v naslednjem zaporedju:

(1) Način izbire vbodov

Zasvetila bo zgornja zelena lučka. Za izbiro vboda pritiskajte tipko , dokler se ne prikaže številka zelenega vboda (glejte seznam vbodov).



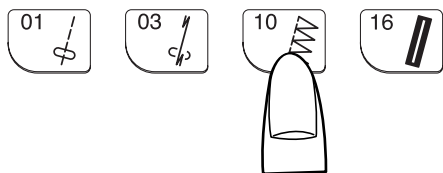
(2) Način nastavitve širine vboda

Zasvetila bo srednja zelena lučka. Na zaslonu se bo prikazala prednastavljena vrednost širine vboda. Če jo želite spremeniti, pritiskajte tipko , dokler ne dosežete zelene širine.

(4) Način nastavitve dolžine vboda

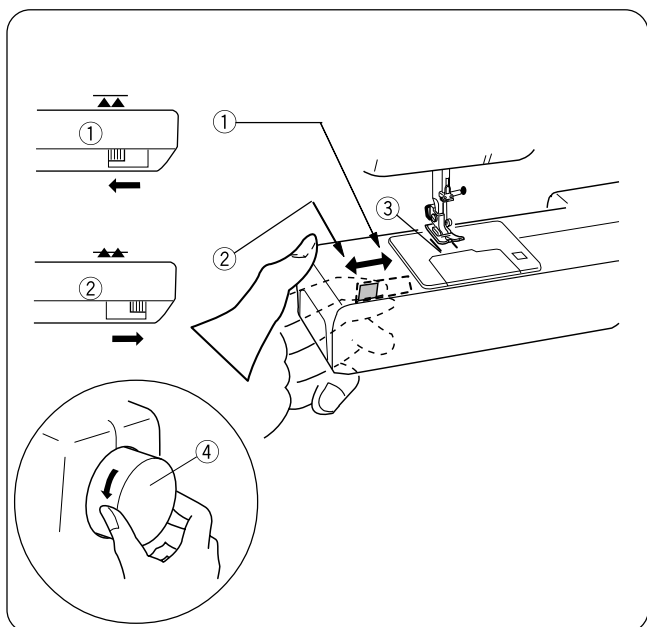
Zasvetila bo spodnja zelena lučka. Na zaslonu se bo prikazala prednastavljena vrednost dolžine vboda. Če jo želite spremeniti, pritiskajte tipko , dokler ne dosežete zelene dolžine.

⑤



⑤ Tipke za neposredno izbiro vzorca (540)

Štiri najpogosteje uporabljane vzorce vbodov lahko izberete neposredno s pritiskom na ustrezno tipko.

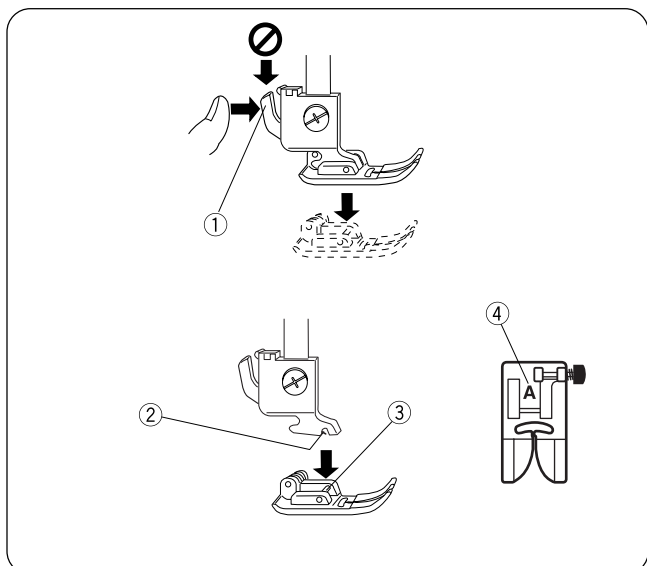


Spust transportnih grabljic

Grabljice spustite pri uporabi določenih šivalnih tehnik: prostoročno vezenje, točkovno spajanje, šivanje gumbov.

Poiščite vzvod za spust transportnih grabljic na zadnji strani stroja. Vzvod pomikajte v desno ① ali v levo ②. Za dvig transportnih grabljic ③ ročno obračajte pogonsko kolo ④ potem, ko ste vzvod premaknili v levo.

Opomba: Za normalno šivanje morajo biti grabljice dvignjene. Obrnite pogonsko kolo proti sebi, da preverite, ali so grabljice vklopljene oz. dvignjene.

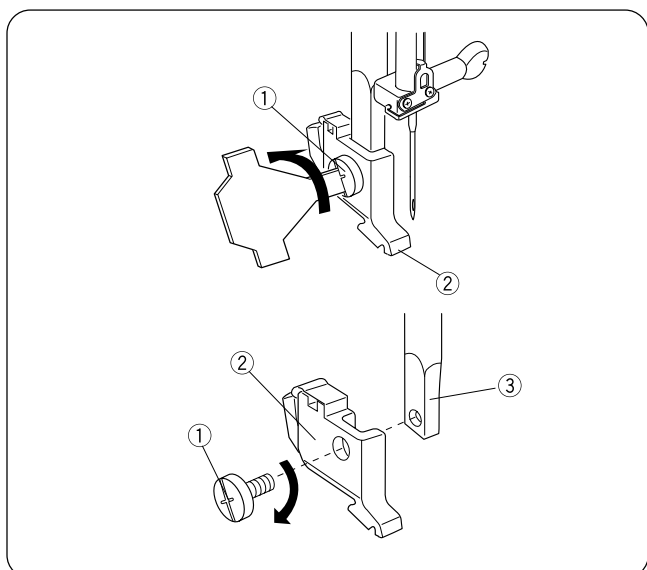


Pritrditev in odstranitev tačke

Pritisnite tipko za spust/dvig igle in držite pritisk, dokler igla ne doseže skrajnega zgornjega položaja. Izklopite glavno stikalo. Dvignite tačko in pritisnite ročico ① na nosilcu tačke. Tačka bo odpadla.

Postavite tačko pod nosilec tako, da bo prečka ③ na tački ležala točno pod zarezo ② na nosilcu. Spustite nosilec tačke, da se tačka nanj samodejno pripne.

Vsaka tačka je zaradi lažje prepoznavnosti označena s črko ④.

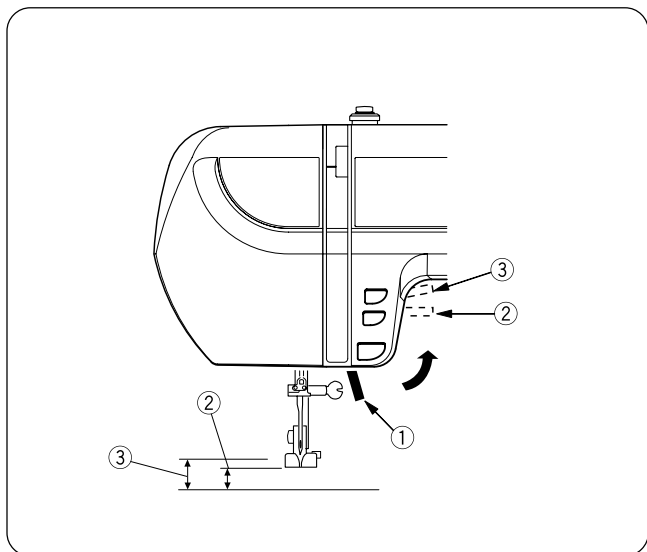


Pritrditev in odstranitev nosilca tačke

Izklopite glavno stikalo. Dvignite tačko.

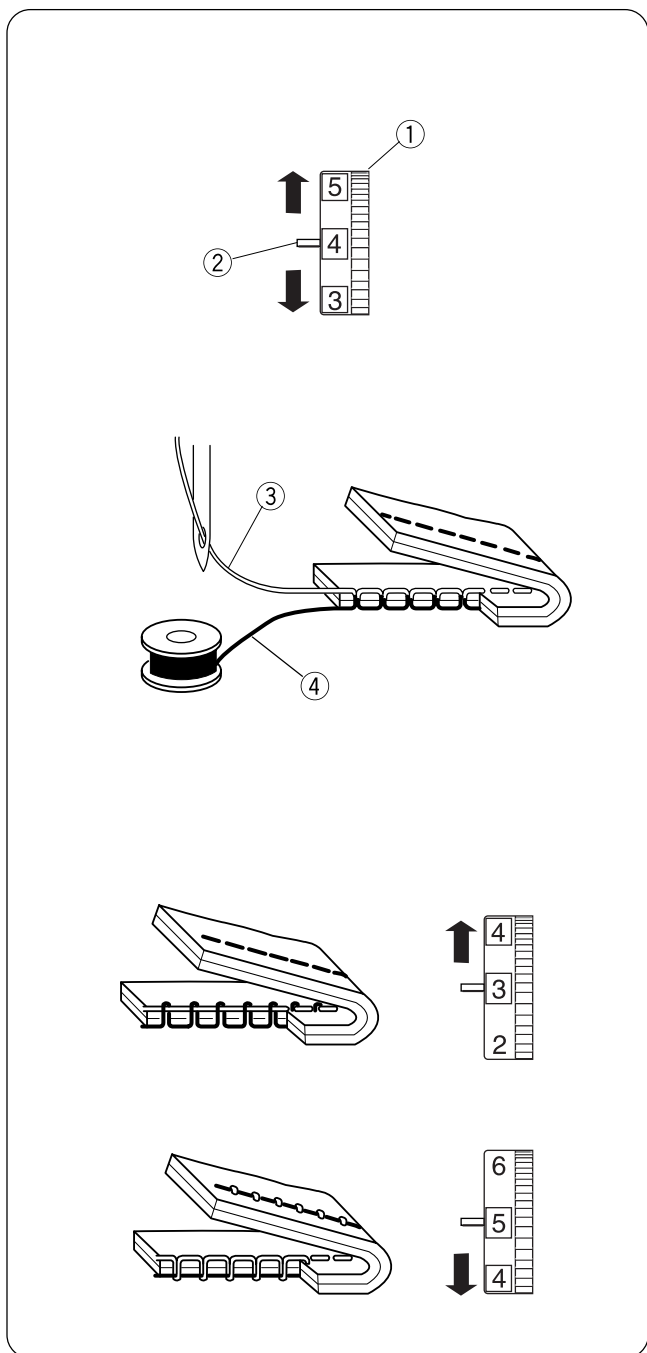
Z vijačno ploščico odvijte vijak ① v nasprotni smeri urinega kazalca in odstranite nosilec tačke.

Za pritrditev nosilca ga naslonite ob drog in poravnajte luknjici na nosilcu ② in na drogu ③. Vstavite vijak (skozi obe luknjici) in trdno privijte v smeri urinega kazalca.



Dvig in spust tačke

Z ročico ① dvigate in spuščate tačko. Tačko lahko dodatno dvignete za 6,5 mm (1/4") višje od normalnega zgornjega položaja ②, kar omogoča lažjo menjavo tačke ali namestitve debelejših vrst blaga pod tačko. Potisnite ročico za dvig tačke ① navzgor in jo tako postavite v dodatno dvignjen položaj ③.



Nastavitev napetosti igelnega sukanca

Pri idealnem ravnem šivu se sukanca igle in čolnička prepletata med dvema plastema blaga. Napetost igelnega sukanca lahko nastavljate med 2 in 6 ①, običajno pa je nastavljena vrednost 4. Poravnajte številko 4 na gumbu za nastavitev napetosti z oznako na stroju ②.

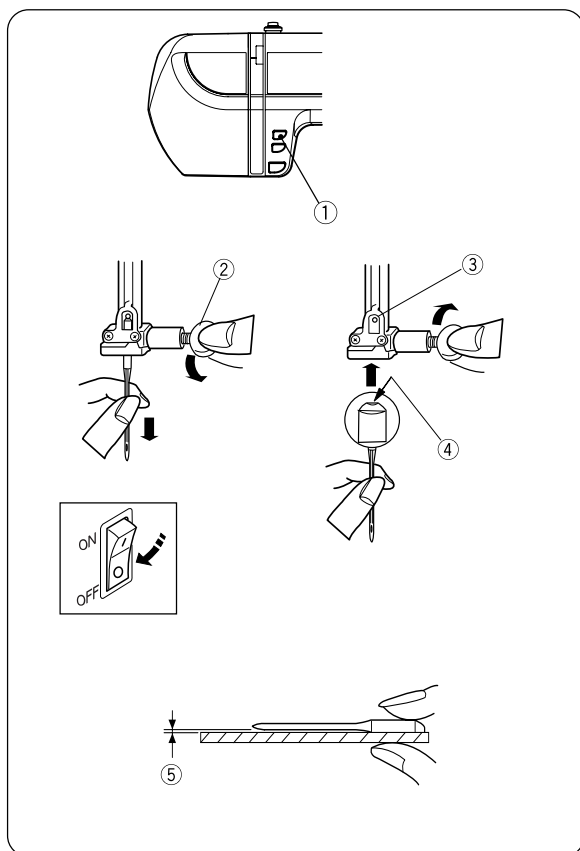
Med igelnim sukanecem ③ in sukanecem čolnička ④ ni praznine, šivi so enakomerni in gladki.

Napetost sukanca je treba prilagoditi v naslednjih primerih:

- pri delu s trdim in težkim blagom;
- pri šivanju več kot dveh plasti blaga;
- pri uporabi posameznih vrst vbodov;
- pri uporabi določenih vrst sukancev.

Višja vrednost na gumbu za nastavitev napetosti pomeni večjo napetost sukanca, nižja vrednost pa manjšo napetost.

- Prevelika napetost sukanca
Sukanec čolnička je viden na licu blaga in na otip ni gladek.
Obrnite gumb za nastavitev napetosti sukanca proti manjši vrednosti, da zmanjšate napetost.
- Premajhna napetost sukanca
Igelni sukanec je viden na spodnji strani blaga in na otip ni gladek.
Obrnite gumb za nastavitev napetosti sukanca proti višji vrednosti, da povečate napetost.



Menjava igel

Vklopite glavno stikalo. Pritisnite tipko za dvig/spust igle ①. Spustite tačko. Izklopite glavno stikalo.

Obrnite vijak za pritrditev igle ② v nasprotni smeri urinega kazalca, da sprostite sponko in odstranite iglo.

Vstavite novo iglo v sponko tako, da bo ploščati del bata na hrbtni strani ④ in jo potisnite do omejilca ③. Trdno privijte vijak za pritrditev igle.

Pravilnost igle preverite tako, da jo položite na ravno površino (ogledalo, steklo) s ploščato stranjo navzdol. Razdalja ⑤ med iglo in podlago mora biti povsem enakomerna.

Ne uporabljajte zviti ali topih igel, ker s tem lahko povzročite trganje blaga, sukanca ali izpuščanje vbodov. Vedno kupujte kakovostne igle in jih pogosto menjajte.

Izbira ustrezne igle glede na vrsto blaga

Izbira igle in sukanca, ki ustreza vrsti blaga, je zelo pomembna. Vedno kupujte zelo kakovosten sukanec, ki naj bo močan, gladek in enakomerne debeline. Uporabite enak sukanec za iglo in čolniček. Vedno preverite pravilnost izbire na koščku odpadnega blaga.

Na splošno velja, da so tanjši sukanci (večje številke) in igle (manjše številke označujejo tanjše igle) namenjeni za šivanje lahkih vrst blaga, debelejši pa za šivanje debelejših, težjih vrst blaga. Poleg tega obstaja veliko število specialnih igel.

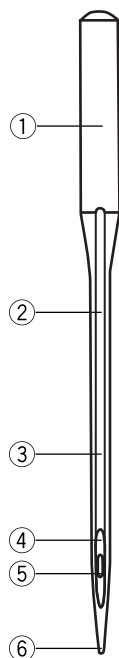
Redno preverjajte kakovost igel in ne uporabljajte zviti ali okrušenih igel. Poškodbe na pleteninah, svili in podobnih materialih so običajno posledica uporabe okrušenih igel.

Opomba: Igla univerzalne velikosti 14/90 je ob dobavi nameščena v stroju.

Blago		Igla	Velikost igle
Zelo lahko	Šifon, fina čipka, organdi	Univerzalna, Z okroglo konico	9 (65) 9 (65)
Lahko	Batist, krepdešin, lahko platno, krep, taft, saten	Stretch univerzalna	11 (75) 11 (75) 12 (80)
	enojne pletenine, džersi, kopalna oblačila, triko	Stretch Z okroglo konico	11 (75) 11 (75)
	Usnje, semiš	Za usnje	11 (75)
Srednje	Flanela, velur, žamet, velutin, rebrasti žamet, platno, gabarden, volna, frotir, juta	Univerzalna	14 (90)
	Dvojna pletenina, raztegljivi velur, raztegljivi frotir, pletenine za jopice	Z okroglo konico	14 (90)
	Usnje, vinil, semiš	Za usnje	14 (90)
Težko	Denim, jadrovina, gradel	Denim	16 (100)
	Blago za plašče, flis, draperija, blago za oblazinjenje	Univerzalna	16 (100)
	Usnje, semiš	Za usnje	16 (100)
Zelo težko	Šotorovina, surovo platno, blago za oblazinjenje	Univerzalna	18 (110)
	Prešivi za posebne učinke	Za povrhnje vbode	11 (75) 14 (90)

Igla in vrste igel

Ilustracija prikazuje glavne dele igle za šivalne stroje.



- ① Bat
- ② Steber
- ③ Dolgi žlebič (okrogla stran igle)
- ④ Kratki žlebič (ploščata stran igle)
- ⑤ Uho
- ⑥ Konica



A Univerzalne igle: večnamenske igle, primerne za večino tkanih in pletenih vrst blaga.



B Igla z okroglo konico: razrine posamezna vlakna in jih ne trga. Primerna je za tanke in srednje debele pletenine, ni pa priporočljiva za vezenje.



C Igle za jeans: ostro brušena konica učinkovito prebada materiale, kot sta jeans ali jadrovina.



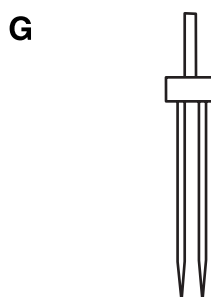
D Igla za raztegljive (stretch) materiale: posebno oblikovana, da prepreči izpuščanje vbodov pri šivanju umetnega velurja ali raztegljivih materialov (kopalne obleke).



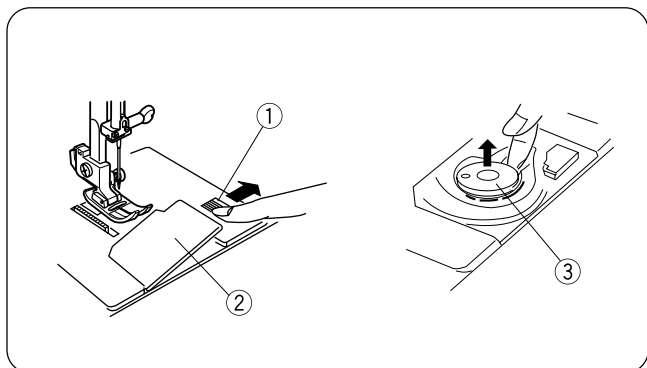
E Igla za usnje: trikotna konica z ostrimi robovi v usnje ali semiš vreže luknjice, ki ostanejo tudi po odstranitvi vbodov.



F Igla za povrhnje vbode: posebno ostra konica prebada več plasti materialov; posebno veliko oko in globok žlebič omogočata uporabo debelih sukancev.



G Dvojne igle: dve igli sta nameščeni na enem ramenu. Z njimi istočasno šivate dva povsem vzporedna šiva. Dostopna v dveh različicah: univerzalna in z okroglo konico.



Navijanje tuljavnice

Odstranitev tuljavnice

Potisnite vzvod za sprostitve pokrovčka tuljavnice ① v desno in pokrovček ② odstranite. Vzemite tuljavico ③ iz ležišča.

Vklopite glavno stikalo. Vedno uporabljajte tuljavice enakega tipa, kot ste jih dobili s strojem.

Namestitev motka sukanca

Privzdignite nosilec sukanca. Namestite motek na nosilec tako, da bo konec sukanca v položaju, prikazanem na sliki. Namestite veliko držalo sukanca ① in ga pritisnite tesno ob motek sukanca. Za manjše in ožje motke uporabite malo držalo sukanca ②.

Dodatni nosilec sukanca

Dodatni nosilec sukanca uporabite, ko želite naviti tuljavico, ne da bi izvlekli igelni sukanec iz stroja. Dodatni nosilec lahko uporabite tudi pri šivanju z dvojno iglo.

Namestite dodatni nosilec ③ na stojalo sukanca ⑥ in nato v luknjo na stroju ⑤. Namestite filc podložko ④ na nosilec in na koncu še motek tako, kot prikazuje slika.

Navijanje tuljavnice

① Drsnik za hitrost nastavite na . Sukanec napeljite okoli vodila ⑦.

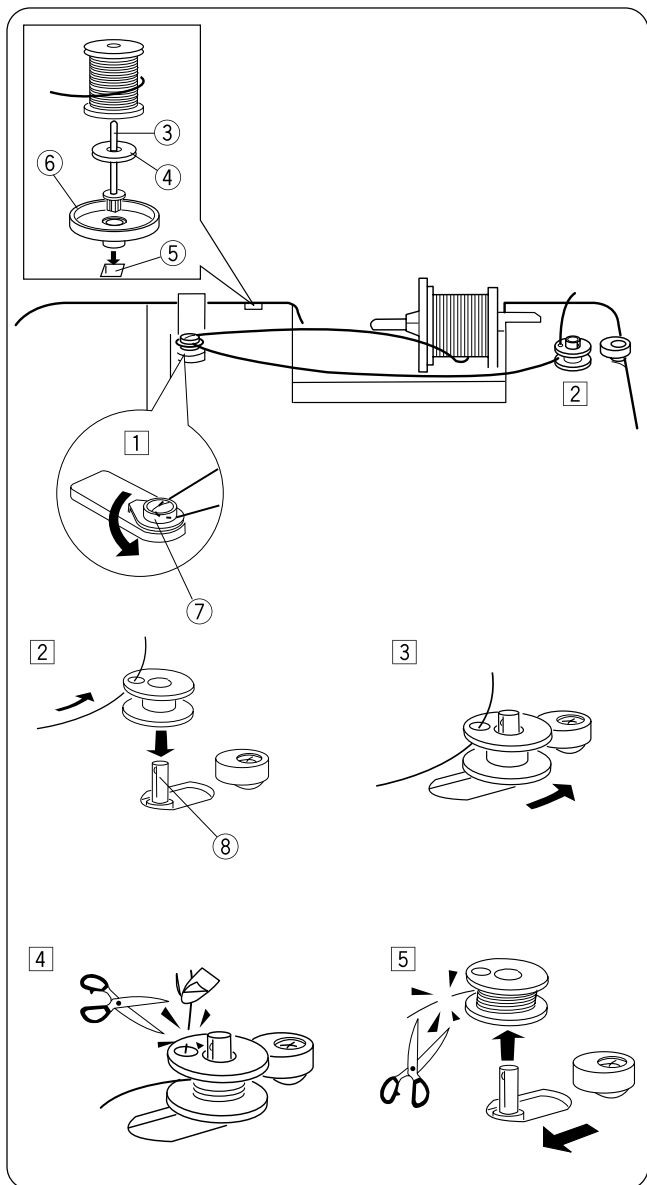
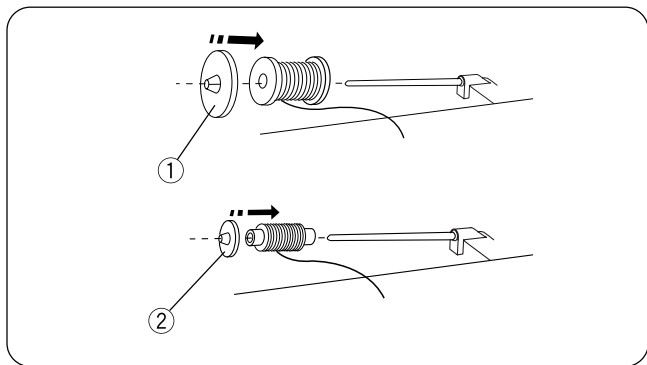
② Vpeljite sukanec skozi luknjo na tuljavnici z notranje strani navzven. Namestite motek sukanca na vretence ⑧.

③ Potisnite vretence proti desni. Na zaslonu se bo prikazal napis SP.

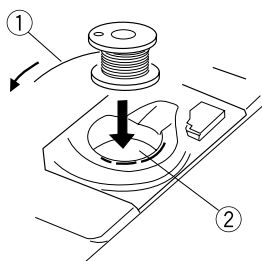
④ Z roko pridržite prosti konec sukanca in pritisnite stopalko. Stroj ustavi po nekaj obratih sukanca in odrežite višek sukanca tik ob luknjici na tuljavnici.

⑤ Znova pritisnite stopalko. Ko bo sukanec popolnoma navit na tuljavico, se bo stroj samodejno ustavil. Sprostite stopalko in vrnite vretence v prvotni položaj (levo) ter s škarjami odrežite sukanec. Snemite tuljavico z vretenca.

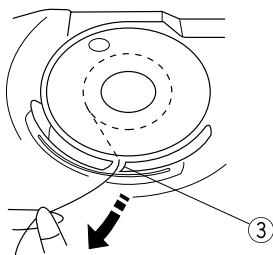
OPOMBA: Stroj ne bo šival, dokler vretenca ne premaknete v prvotni položaj (levo).



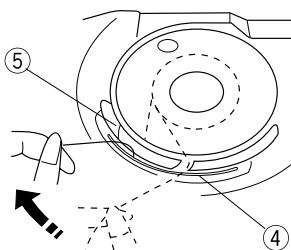
1



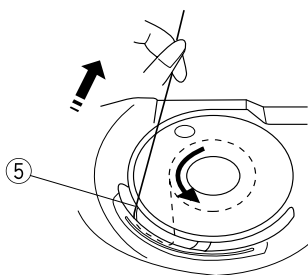
2



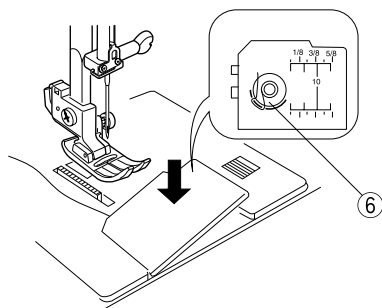
3



4



5



Vstavljanje tuljavice

1 Vstavite tuljavico v ležišče 2 tako, da se bo sukanec 1 odvijal v nasprotni smeri urinega kazalca.

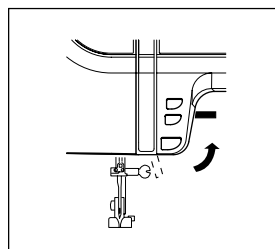
2 Napeljite sukanec do prve zareze 3 na prednji strani ležišča tuljavice.

3 Povlecite sukanec v levo tako, da zdrsne pod listno vzmet 4.

4 Še naprej rahlo vlecite sukanec, dokler ne zdrsne v drugo zarezo 5.

5 Povlecite približno 10 cm (4") sukanca proti zadnji strani stroja. Pokrovček čolnička vrnite na mesto. Načrt napeljave sukanca 6 je prikazan na pokrovčku čolnička.

Napeljevanje sukanca



Dvignite tačko.
Pritisnite tipko za dvig/spust igle, da dvignete predajnik sukanca v zgornji položaj.

1 Povlecite sukanec z motka. Na motku s prstom pridržite igelni sukanec 1.

2 Potegnite sukanec pod vodilo 2 z desne strani in vlecite navzdol po desnem kanalu 3. Prepričajte se, da sukanec napeljujete skozi napenjalne diske 4.

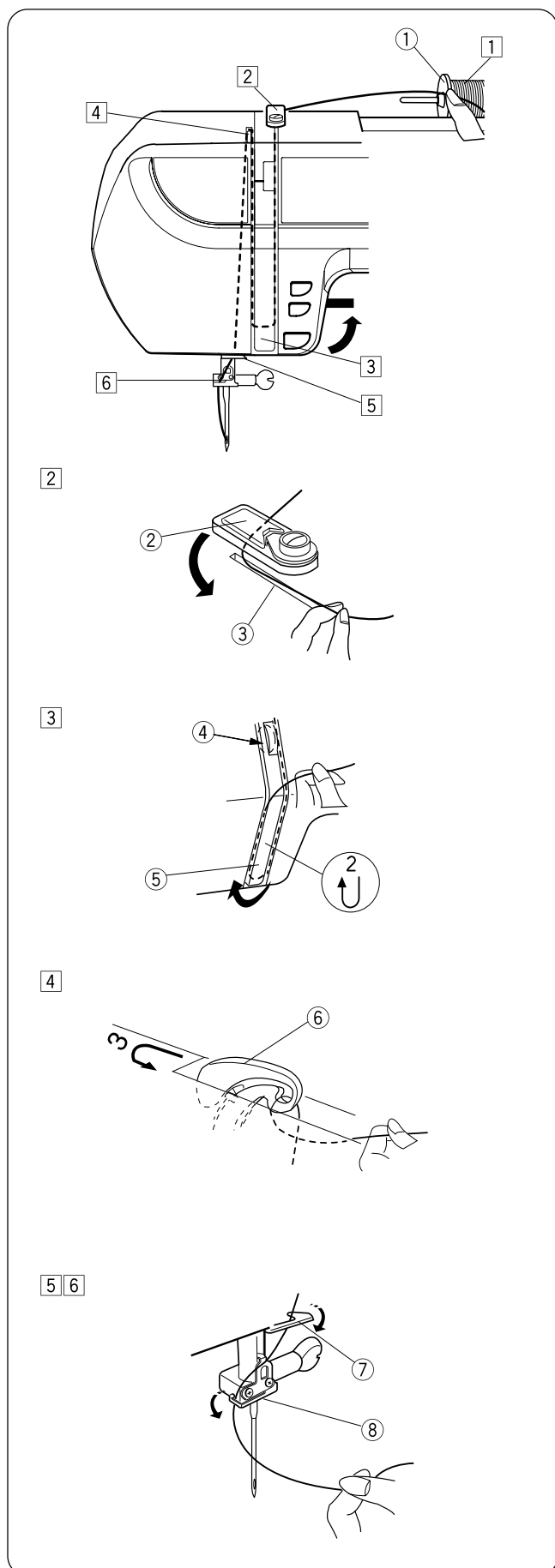
3 Nato sukanec vodite okoli spodnjega dela vodilne plošče 5.

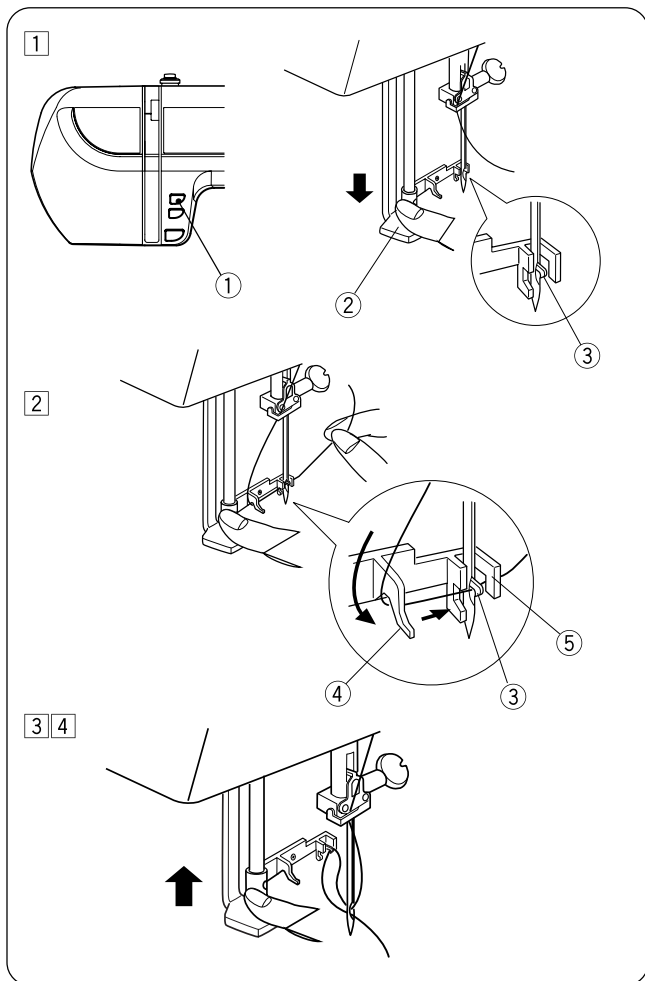
4 Močno vlecite sukanec z desne strani proti levi do predajnika sukanca 6 in nato v isti smeri povlecite skozi oko predajnika.

5 Vpeljite sukanec v spodnje vodilo 7.

6 Sukanec povlecite na levo stran igelnega vodila sukanca 8.

* Uporabite vgrajeni vdevalec sukanca za vdevanje sukanca v iglo (navodila na naslednji strani).





Vgrajeni vdevalec sukanca

➊ Pritisnite tipko za dvig/spust igle ➀, da dvignete iglo v njen najvišji položaj. Izklopite glavno stikalo. Spustite tačko.

Povlecite ročico vdevalca sukanca ➁ skrajno navzdol. Kaveljček vdevalca ➂ bo pogledal skozi uho igle z zadnje strani.

➋ Povlecite sukanec od vodila ➄ do vodila ➅. Kaveljček ➂ bo zajel sukanec.

➌ Pridržite konec sukanca in počasi sprostite ročico, dokler se vdevalec ne vrne v prvotni položaj. Kaveljček bo potegnil zanko sukanca skozi uho šivanke.

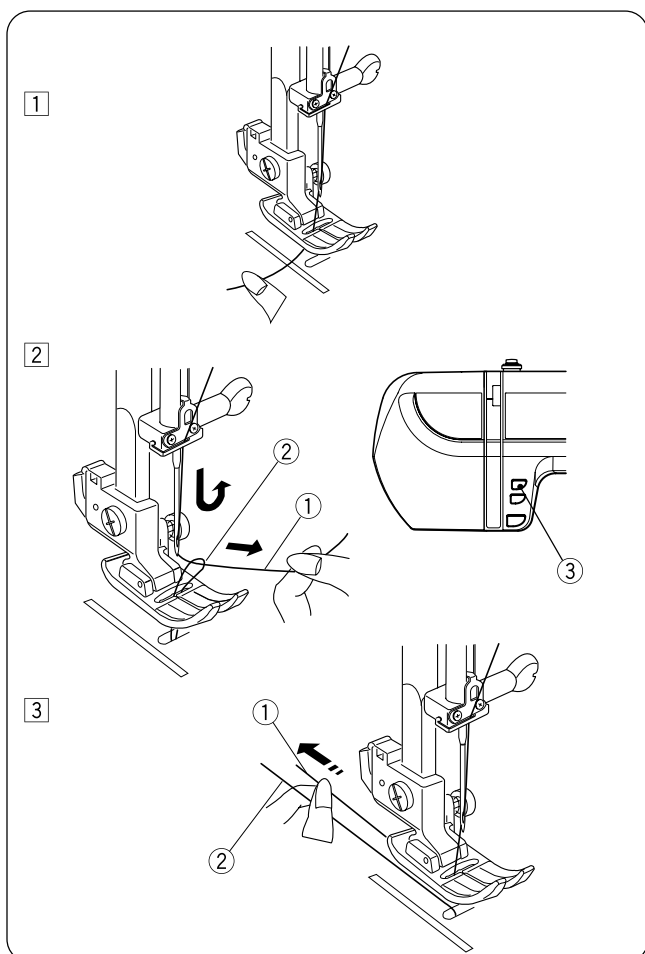
➍ Povlecite zanko proti zadnji strani stroja in ročno vpeljite sukanec v uho igle.

OPOMBE:

- Vdevalec sukanca lahko uporabljate za igle debeline 11 do 16 in sukance debeline 30 do 90.
- Vdevalca ne morete uporabljati pri delu z dvojno iglo.

Če vdevalec ne zajame zanke sukanca, preverite iglo in njen položaj.

Izvlak sukanca čolnička



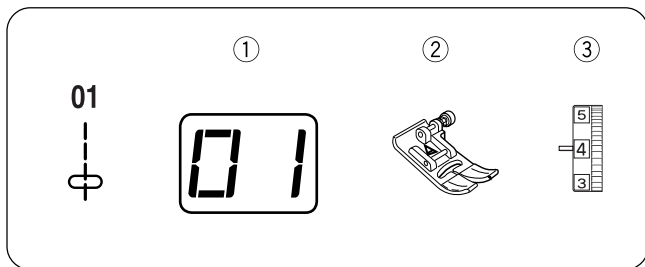
➊ Dvignite ročico za dvig tačke. Vključite glavno stikalo.

S prsti pridržite prosti konec igelnega sukanca.

➋ Dvakrat pritisnite tipko za dvig/spust igle ➁, da zajamete sukanec čolnička.

Povlecite igelni sukanec ➀, da dvignete zanko sukanca čolnička ➂.

➌ Pod tačko proti zadnji strani povlecite približno 10 cm obeh sukancev.

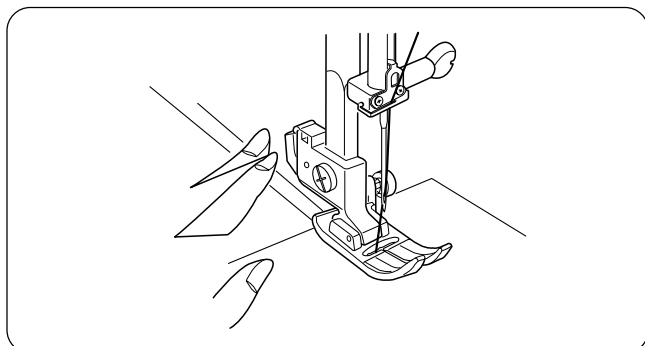


POGLAVJE III: OSNOVE ŠIVANJA

Ravni vbod

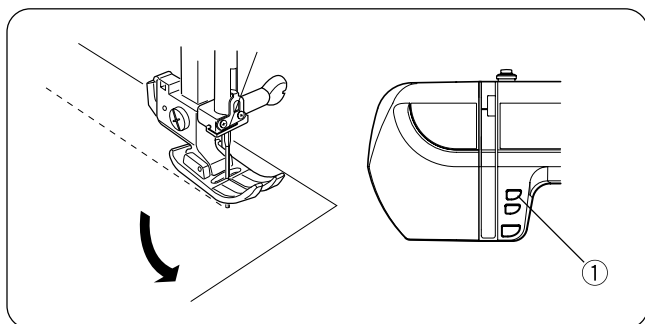
Nastavitve stroja

- ① Vbod: #01
- ② Tačka: Cikcak tačka A
- ③ Napetost sukanca: 2–6



Začetek šivanja

Dvignite tačko in položite blago ob vodilne linije na vbodni plošči. Spustite iglo v blago na mestu, kjer želite začeti šivanje. Povlecite oba sukanca nazaj. Spustite tačko. Pritisnite stopalko. Nežno vodite blago ob vodilni liniji na vbodni plošči in stroju dovolite, da si podaja blago.

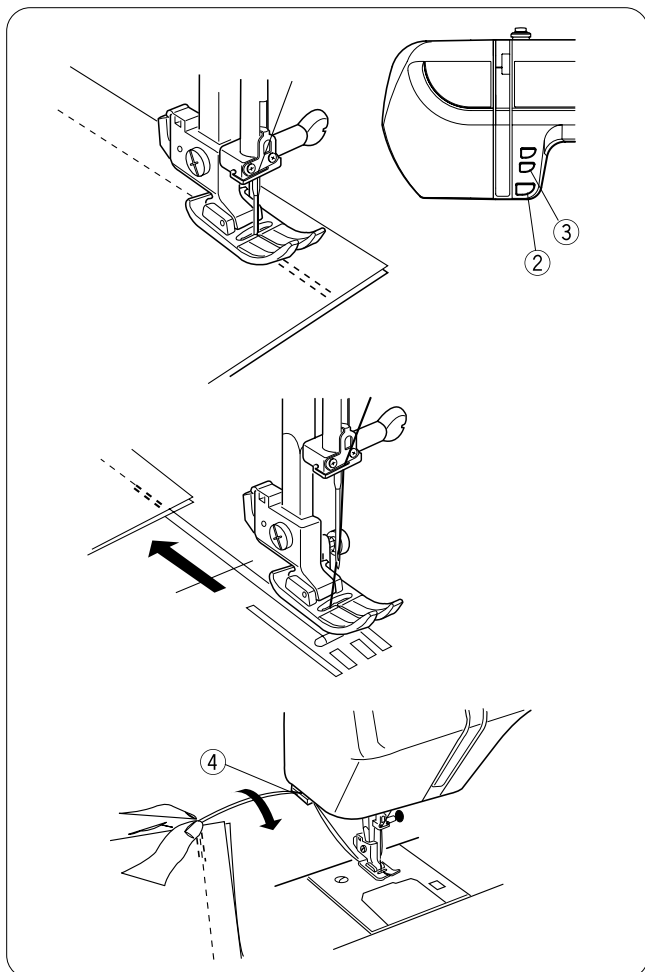


Sprememba smeri šivanja

Ustavite stroj, ko se približate koncu šiva. Pritisnite tipko za dvig/spust igle ①, dokler igla ne zabode v mesto konca šiva. Dvignite tačko. V želeni smeri obrnite blago okoli igle. Spustite tačko in nadaljujte šivanje v novi smeri.

Utrditev šiva

Za utrditev šiva na začetku ali koncu pritisnite tipko za vzratno šivanje ② in izdelajte nekaj vzratnih vbodov, da utrdite šiv.



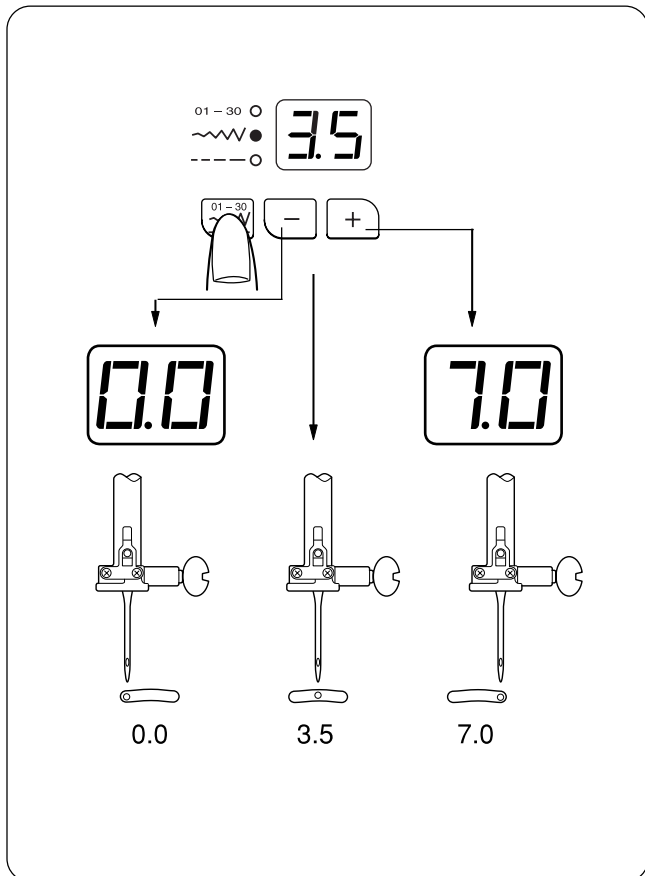
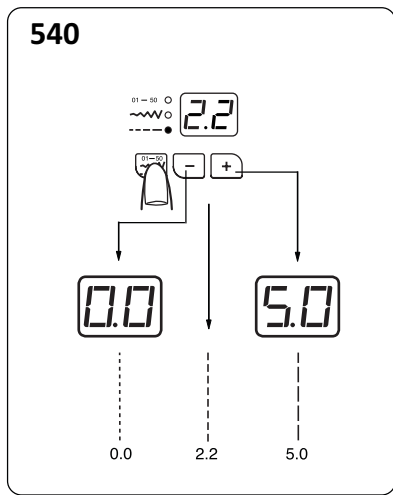
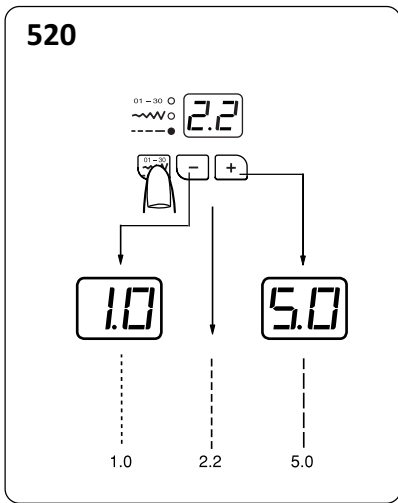
ALI

Za utrditev šiva na začetku ali koncu pritisnite tipko za samodejno utrditev ③, preden začnete šivati ali ko zaključujete šivanje.

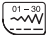
Sprostite stopalko, da ustavite šivanje. Dvignite tačko in povlecite blago proti zadnji strani ter ga odstranite s stroja.

Za rezanje sukancev povlecite blago navzgor, dokler sukanec ne doseže vgrajenega rezila ④, prikazanega na sliki. Sukanca bosta odrezana na dolžino, primerno za začetek šivanja naslednjega šiva.

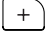
Če izberete vbod #03, bo stroj na začetku šiva samodejno zašil vzratne vbode. Za utrditev konca šiva pritisnite tipko za vzratno šivanje.




Nastavljanje dolžine vboda

Ko aktivirate način nastavitve dolžine vboda, dolžino lahko nastavljate v razponu od 1,0 do 5,0 (za model 520) ali od 0,0 do 5,0 (za model 540). Pritisnite tipko , da nastavite dolžino vboda (sveti spodnja zelena lučka).

Na zaslonu se izpiše prednastavljena vrednost (2,2).

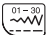
S pritiskom na tipko  povečujete dolžino vboda.

S pritiskom na tipko  zmanjšujete dolžino vboda.

* Pri vzratnem šivanju dolžine ne morete nastaviti na vrednost, višjo od 2,5.

Nastavljanje položaja igle

Ko aktivirate način nastavitve širine vboda, položaj igle lahko nastavljate v razponu od 0,0 do 5,0.

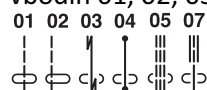
Pritisnite tipko , da aktivirate način nastavitve širine vboda (sveti srednja zelena lučka).

Na zaslonu se izpiše prednastavljena vrednost (3,5).

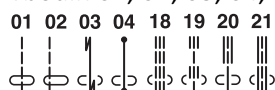
S pritiskom na tipko  pomikate iglo v desno.

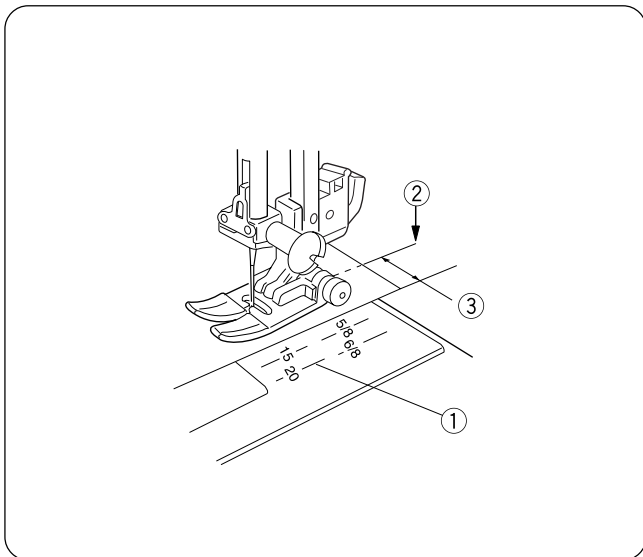
S pritiskom na tipko  pomikate iglo v levo.

Za model 520: Položaj igle lahko spreminjate pri vbodih 01, 02, 03, 04, 05 in 07:



Za model 540: Položaj igle lahko spreminjate pri vbodih 01, 02, 03, 04, 18, 19, 20 in 21:



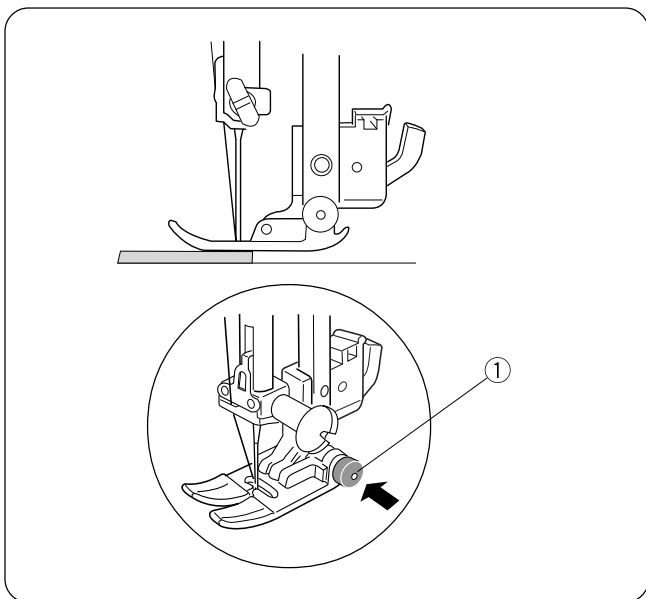


Vodilne linije

Vodilne linije, vgravirane na vbodni plošči, so v pomoč pri natančnem merjenju širine vboda.

Številke pomenijo razdalje (v milimetrih ali palcih) od sredinskega položaja igle 3,5 ② in vodilne linije ①. Ob linijah vodite rob blaga ③.

Številka	15	20	4/8	5/8	6/8
Razdalja (cm)	1,5	2,0	-	-	-
Razdalja (palci)	-	-	4/8	5/8	6/8



Šivanje težkih tkanin

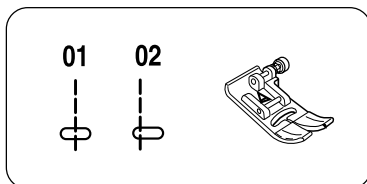
Črn gumb na cikcak tački A omogoča njeno zaklepanje v vodoravnem položaju. Pritisnete ga, preden spustite tačko. To omogoča enakomerno podajanje blaga na začetku in na koncu šiva, kar je še zlasti pomembno pri šivanju več plasti blaga (debeli robovi). Uporabno je tudi pri šivanju debelih materialov.

Ko dosežete odebeljeno mesto, spustite iglo in dvignite tačko. Pritisnite črn gumb ①. Spustite tačko in nadaljujte šivanje.

Po nekaj izdelanih vbodih se bo gumb samodejno sprostil.

OPOMBA!

Za debelejšje materiale nastavite dolžino vboda od 3,0 do 4,0.

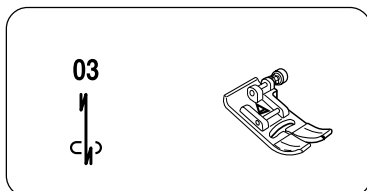


Vrste ravnih vbodov in priporočene tačke

#01, #02 Ravni vbod: Cikcak tačka A

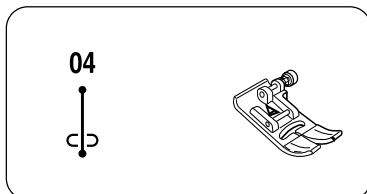
Vbod #01 uporabite za obrobjanje in šivanje zadržg.

Vbod #02 uporabite za obrobjanje robov blaga.



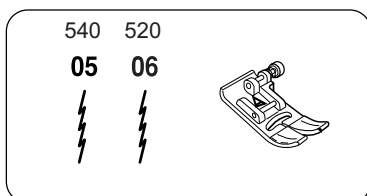
#03 Samoutrditev: Cikcak tačka A

S tem vbodom samodejno utrdite šiv na začetku in koncu s šivanjem vzratnih vbodov. Ko dosežete konec šiva, enkrat pritisnete tipko za vzratno šivanje. Stroj bo izdelal štiri vzratne vbode, nato še štiri vbode v smeri šivanja in se bo samodejno ustavil.



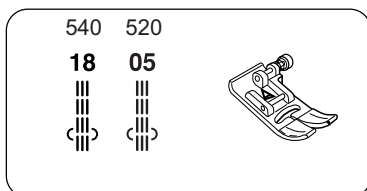
#04 Utrditveni vbod: Cikcak tačka A

Ta edinstveni vbod uporabite, ko potrebujete nevidno utrditev šiva. Spustite iglo v blago blizu prednjega roba. Stroj bo izdelal nekaj vbodov na mestu in nadaljeval šivanje naprej. Ko na koncu šiva pritisnete tipko za vzratno šivanje, bo stroj znova izdelal nekaj vbodov na mestu in se ustavil.



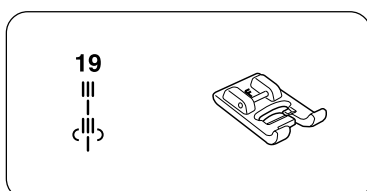
#05 (540) | #06 (520) Raztegljivi vbod: Cikcak tačka A

S tem ozkim vbodom preprečimo nabiranje blaga pri šivanju pletenin in poševnih šivov, šiv pa še vedno lahko popolnoma razgrnete.



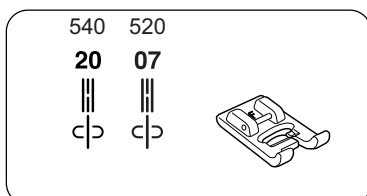
#18 (540) | #05 (520) Trojni raztegljivi vbod: Cikcak tačka A

Ta močan in trpežen vbod je priporočljiv na mestih, kjer potrebujete močan, raztegljiv in trpežen šiv. Z njim utrdite šive na delih, kot je razkorak hlač, ali pri šivanju nahrbtnikov. Priporočljiv je tudi za šivanje žepov.



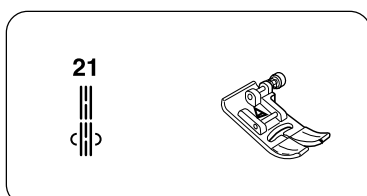
#19 (samo 540) Strukturni vbod: Tačka za satin vbode F

Za povrhnje vbode in obrise. Počasi šivajte na vogalih.



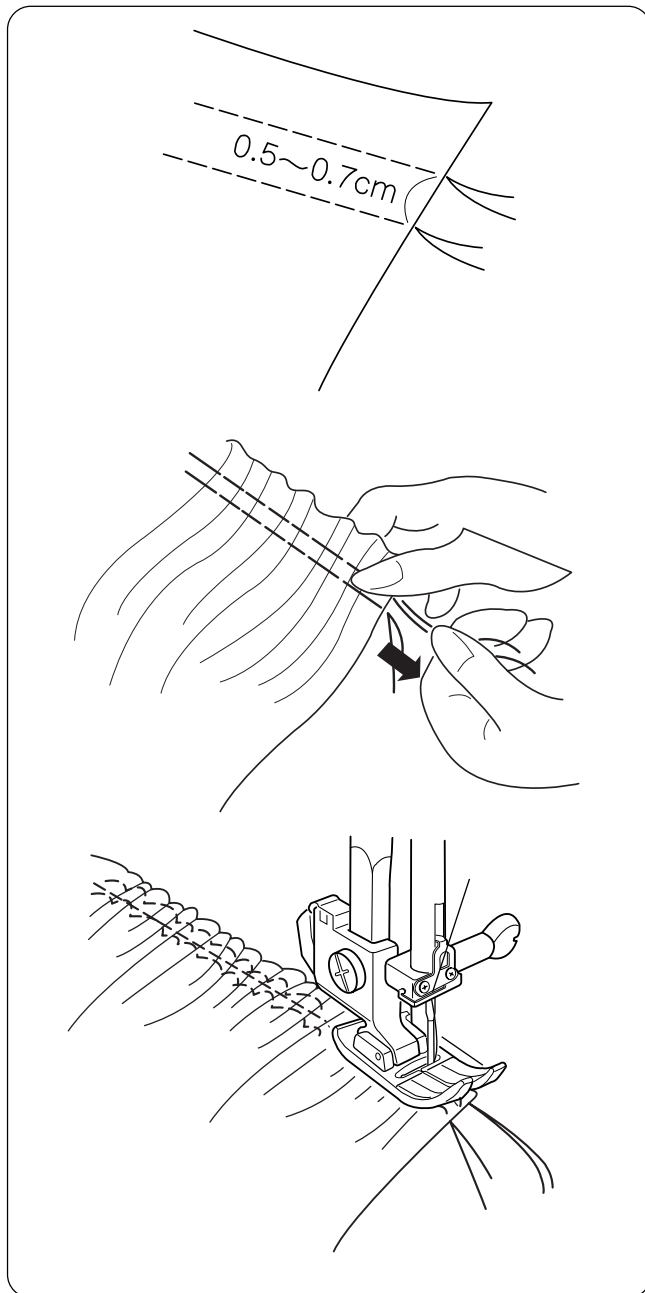
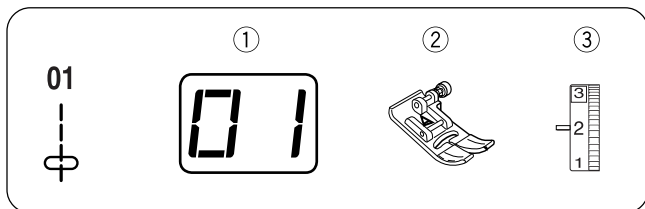
#20 (540) | #07 (520) Novi strukturni vbod: Tačka za satin vbode F

Ta vbod uporabite za povrhnje vbode in obrise, da izboljšate videz predmetov.



#21 (samo 540) Sedelni vbod: Cikcak tačka A

Dolg ravni raztegljivi vbod, podoben ročnemu vbodu.



Nabiranje

Nastavitve stroja

- ① Vbod: #01
- ② Tačka: Cikcak tačka A
- ③ Napetost sukanca: 1-3

Nabiranje je tehnika šivanja, ki je najučinkovitejša pri lahkih do srednje težkih materialih.

Nastavite napetost sukanca med 1 in 3 ter povečajte dolžino vboda na 5,0.

Zašijte dva vzporedna ravna šiva. Prvi šiv izdelajte tako, da bo rob blaga drsel ob robu tačke A. Drugi šiv zašijte tako, da bo ob robu tačke drsel prvi šiv. Pustite dovolj dolge konce sukancev na začetku in koncu šivov.

Blago naberite na želeno širino tako, da vlečete sukanec čolnička z obeh strani hkrati.

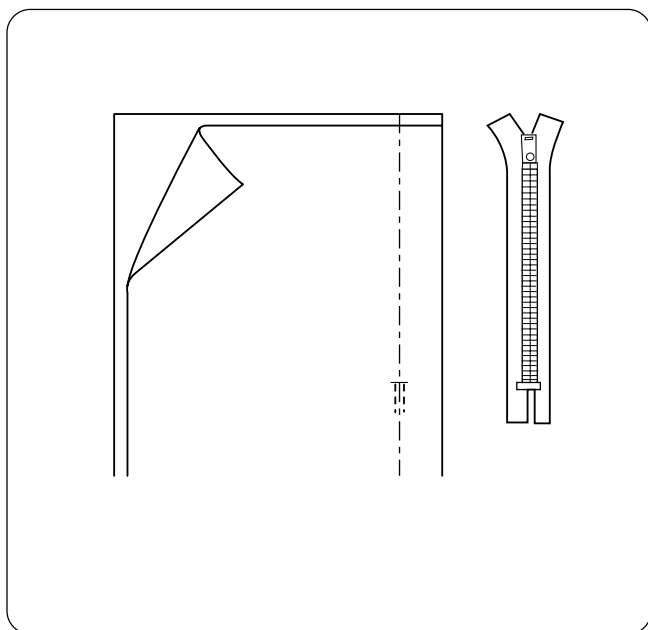
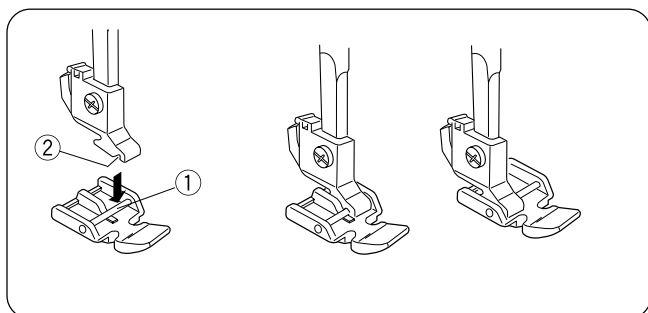
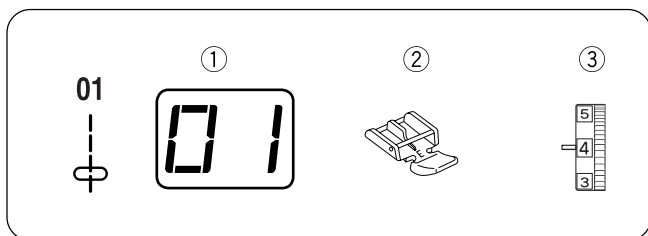
Konce sukancev zavozlajte in poravnajte nabrane gube tako, da bodo enakomerno razporejene.

Povečajte napetost sukanca na 4 in zmanjšajte dolžino vboda na 2,4.

Šivajte med obema šivoma, da utrdite gube.

ALI

Položite nabrano blago na pas ravnega blaga in obe plasti prešijte po drugem šivu za nabiranje.



Všivanje zadrge

Nastavitve stroja

- ① Vbod: #01
- ② Tačka: Tačka za zadrge E
- ③ Napetost sukanca: 2–6

⚠ POZOR!

Ko delate s tačko za zadrge E, obvezno izberite vbod #01 (ravni vbod s središčnim položajem igle). V nasprotnem primeru igla lahko udari v tačko in se zlomi.

Skrita zadrge

Običajno jih uporabljamo na stranskih šivih kril ali hlač.

Uporabite tačko za zadrge E namesto standardne tačke A. Pripnite prečko ① na tački E v zarezo ② na nosilcu.

- Pri šivanju leve strani zadrge pripnite tačko na desni strani prečke.
- Pri šivanju desne strani zadrge pripnite tačko na levi strani prečke.

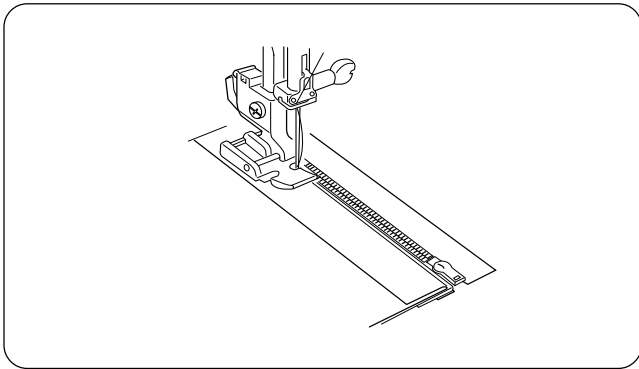
Priprava blaga

Dolžino razporka za zadrge določite tako, da dolžini zadrge dodate 1 cm (3/8"). Označite odprtino za zadrge.

Položite oba kosa blaga z licema skupaj in izdelajte šiv pod zadrge. Utrdite konec šiva z vzvratnimi vbodi.

Ročno povečajte dolžino vboda na 5,0. Razporek sešijte z naudarjenimi vbodi. Zalikajte razgrnjeni šiv in naudarek.

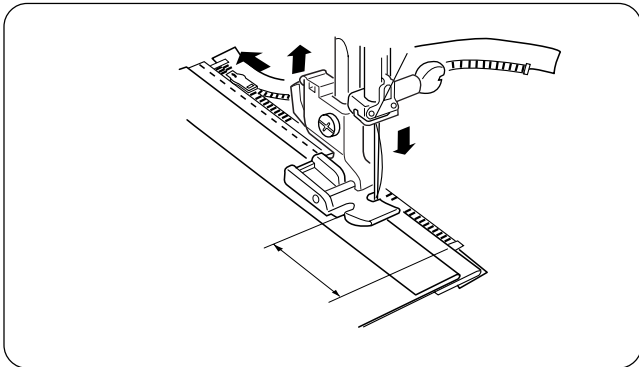
Odprite zadrge in jo položite z gornjo stranjo navzdol na razgrnjeni dodatek za šiv. Zobce zadrge poravnajte s šivom, vrh zadrge naj bo 1 cm (3/8") od zgornjega roba blaga. Pripnite tačko na levi strani. Z naudarjenimi vbodi zašijte zadrge od spodaj navzgor.



Zaprte zadrge. Obrnite jo z zobci navzgor (desni dodatek za šiv oblikuje majhno gubo pri naudarjenem šivu) in poravnajte zobce stran od šiva.

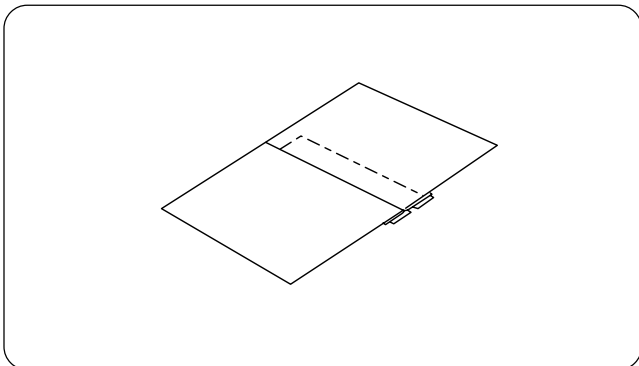
Tačko pripnite na desni del prečke.

Nastavite dolžino vboda na 2,5. Od spodaj navzgor skupaj zašijte dodatek za šiv in trak zadrge.

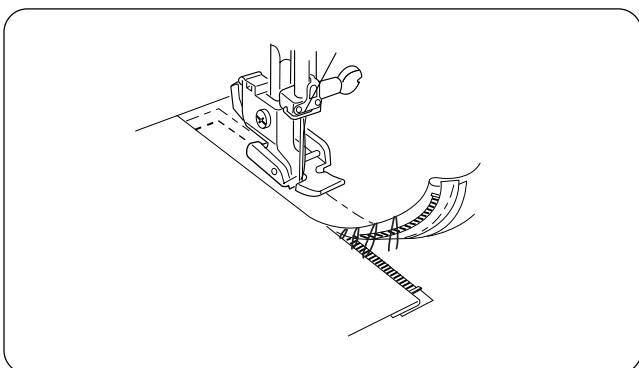


Ustavite stroj, tik preden tačka doseže drsnik zadrge. Delno spustite iglo v blago, dvignite tačko in odprite zadrge.

Spustite tačko in izdelajte šiv do konca zadrge.

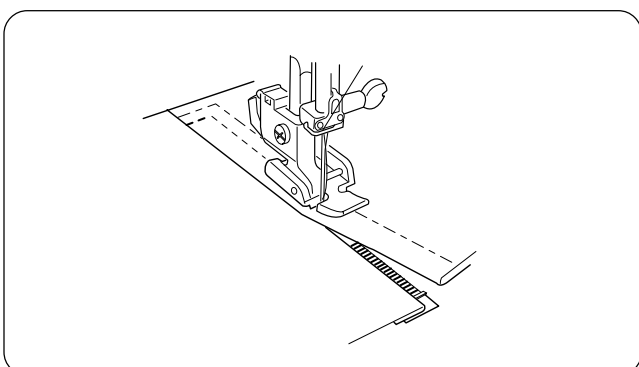


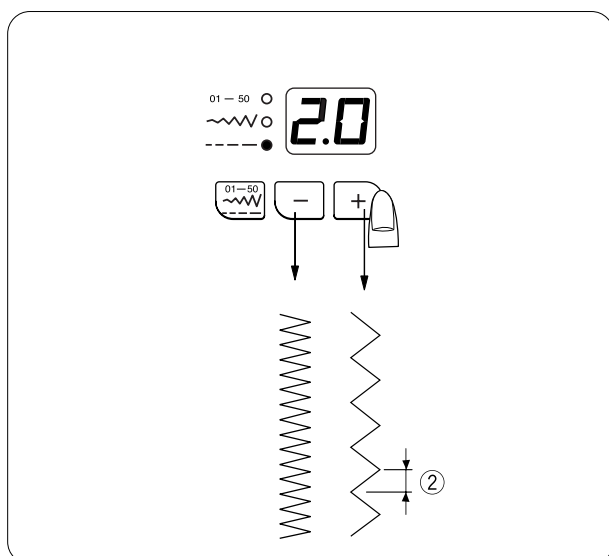
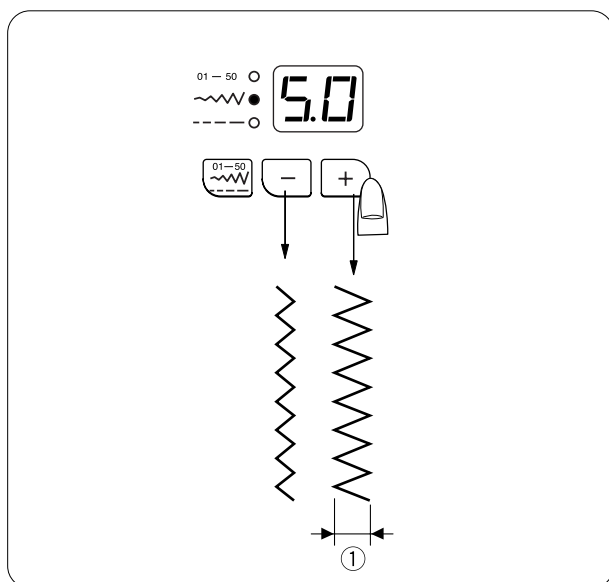
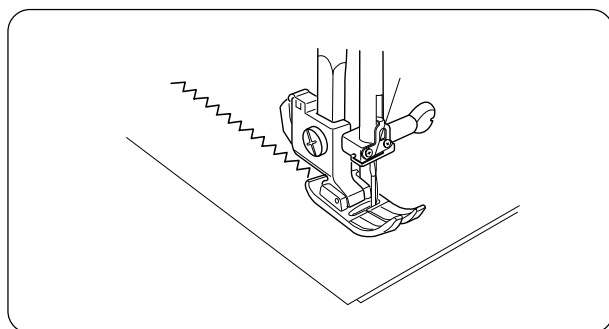
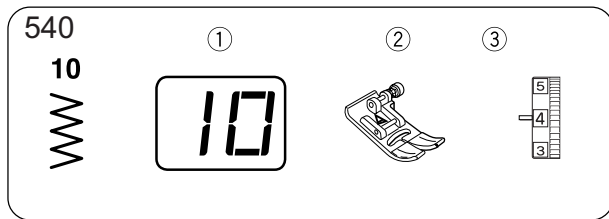
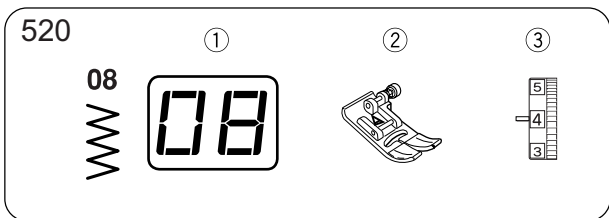
Zaprte zadrge ter razgrnite in poravnajte blago z licem navzgor. Zašijte naudarjene vbode skozi razgrnjen dodatek za šiv in trak zadrge.



Tačko pripnite na levi del prečke. Vodite rob tačke ob zobcih zadrge ter šivajte skozi o blačilo in trak zadrge. Ustavite šivanje približno 5 cm (2") od vrha zadrge. Delno spustite iglo v blago, dvignite tačko in odstranite naudarke. Odprite zadrge.

Spustite tačko in izdelajte šiv do vrha zadrge, pri tem se prepričajte, da je zagib enakomeren. Odstranite tudi ostale naudarke.





Cikcak vbod


Nastavitve stroja

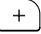
- (1) Vbod: #08 (520) | #10 (540)
- (2) Tačka: Cikcak tačka A
- (3) Napetost sukanca: 3–7


Cikcak vbod je večnamenski, uporaben tudi za obšivanje. Lahko ga uporabljate na večini materialov, spremeniti morate le dolžino in širino vboda. Uporabite ga za obdelavo robov po paranju, šivanje ozkih zgibov, prišivanje našitkov in ustvarjanje lepih monogramov.

Nastavljanje širine vboda

Ko je aktiven način nastavitve širine vboda, širino lahko spreminjate v razponu od 0,0 do 7,0.

Pritisnite tipko  za nastavev širine vboda (sveti srednja zelena lučka). Na zaslonu se izpiše prednastavljena vrednost 5,0.


Pritisnite tipko , da povečate širino vboda.

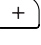
Pritisnite tipko , da zmanjšate širino vboda.


OPOMBA: Širino vboda lahko spreminjate med šivanjem.

Nastavljanje dolžine vboda

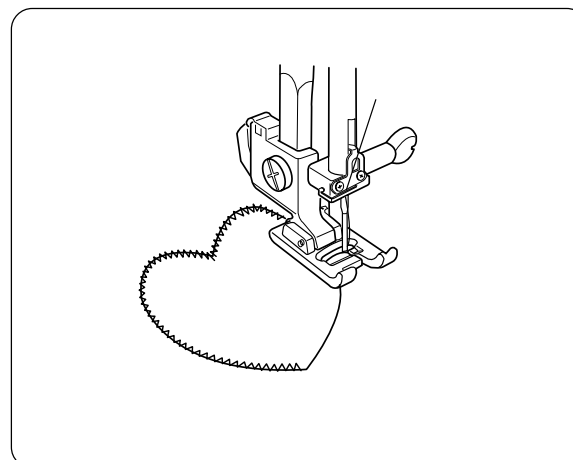
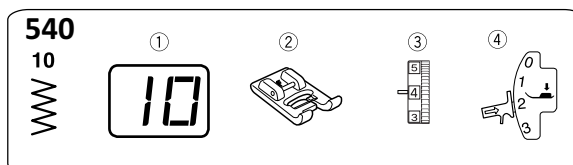
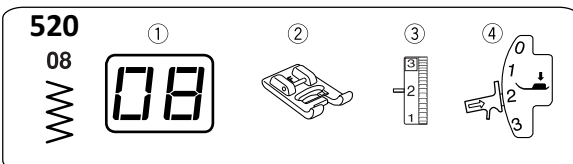
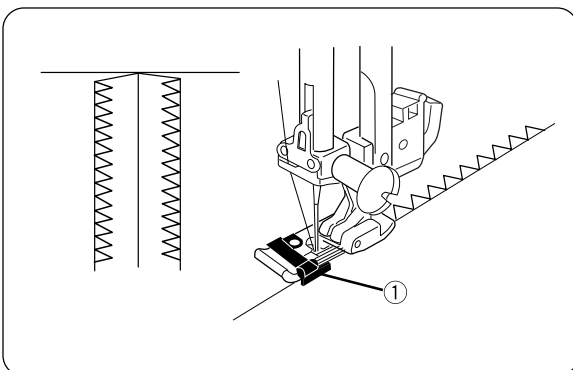
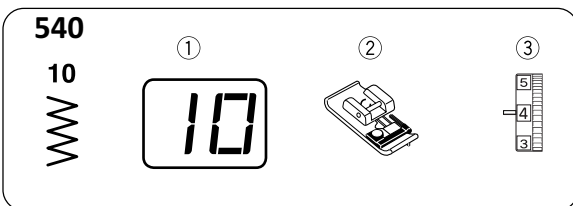
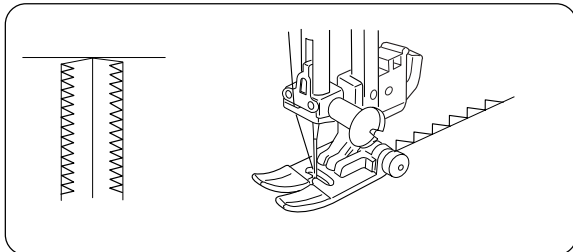
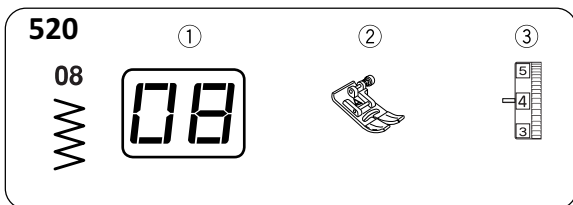
Ko je aktiven način nastavitve dolžine vboda, dolžino lahko spreminjate v razponu od 0,2 do 5,0.

Pritisnite tipko  za nastavev dolžine vboda (sveti spodnja zelena lučka). Na zaslonu se izpiše prednastavljena vrednost 2,0.

Pritisnite tipko , da povečate dolžino vboda.

Pritisnite tipko , da zmanjšate dolžino vboda.

OPOMBA: Dolžino vboda lahko spreminjate med šivanjem.



Obšivanje s cikcak vbodom

Cikcak vbod uporabite za obšivanje večine volnenih tkanin, da preprečite paranje. Je najhitrejši način obrobjanja robov.

Nastavitve stroja (520)

- ① Vbod: #8
- ② Tačka: Cikcak tačka A
- ③ Napetost sukanca: 3–7

Pri obšivanju blaga s cikcak tačko previdno vodite blago tako, da igla v desnem položaju zabada tik poleg roba blaga.

Nastavitve stroja (540)

- ① Vbod: #10
- ② Tačka: Tačka za obšivanje C
- ③ Napetost sukanca: 3–7

Izberite vbod #10. Pripnite tačko za obšivanje C.

- Ko uporabljate tačko C, širine vboda ne smete nastaviti na vrednost, nižjo od 5,0. V nasprotnem primeru igla lahko udari v tačko.

Položite rob blaga ob črno vodilo na tački in začnite šivati.

Aplikacije s satin vbodom

Nastavitve stroja

- ① Vbod: #08 (520) | #10 (540)
- ② Tačka: Tačka za satin vbode F
- ③ Napetost sukanca: 2 (520) | 3–6 (540)
- ④ Pritisk tačke: 2

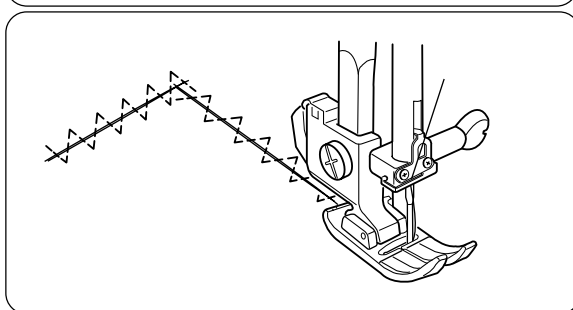
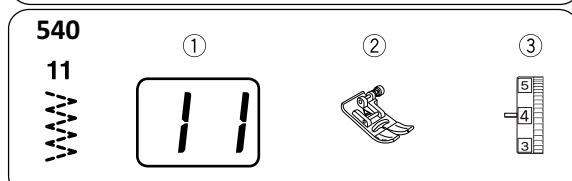
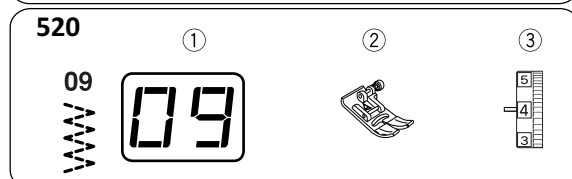
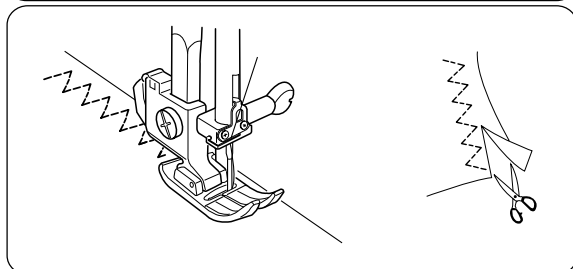
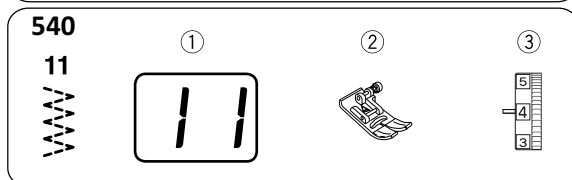
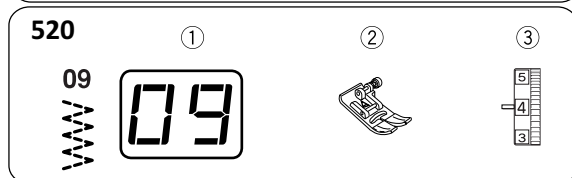
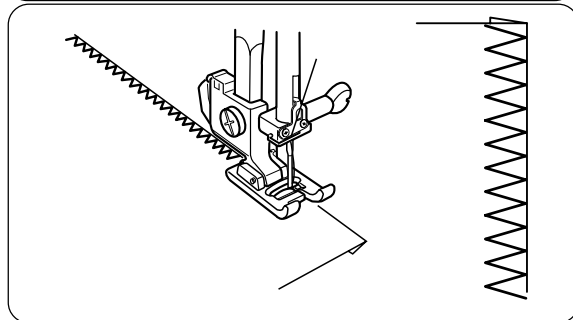
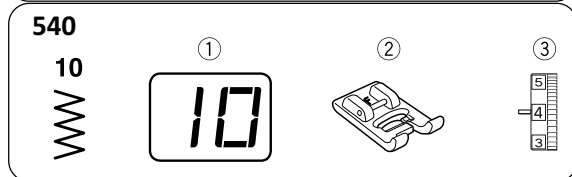
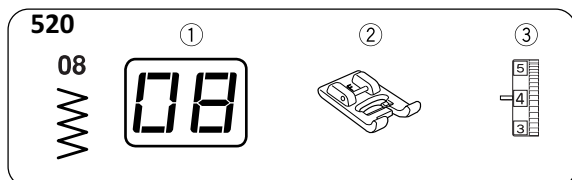
Cikcak vbod se uporablja za našitke, izdelavo monogramov, stebel in cvetnih listov (t. i. satin vbod je cikcak vbod s krajšo dolžino vboda).

Najprimernejši sukanci so iz 100-odstotnega bombaža, rajona ali svile. Blago podložite s podstavo, da bodo šivi lepše oblikovani.

Zmanjšajte širino vboda na 3,5 in dolžino na 0,4.

Priprava našitkov

1. Zalikajte vodotopno medvlogo na hrbtno stran lahkega blaga.
2. Iz papirja izrežite želeno obliko. Izrezano obliko prilepite na glavno blago.
3. Obliko prišijte na blago. Igla naj zabada tik ob robu našitka.
4. Ko šivate zaobljene našitke ali obračate smer šivanja, spustite iglo v blago na zunanjem vogalu obrata, dvignite tačko, obrnite blago v želeni smeri, spustite tačko in nadaljujte šivanje. Po potrebi pritisk tačke zmanjšajte na 2.



Oviti in zviti rob

Nastavitve stroja

- ① Vbod: #08 (520) | #10 (540)
- ② Tačka: Tačka za satin vbode F
- ③ Napetost sukanca: 3–7

S to tehniko izdelujete lepe zaključke robov in volančkov. Uporabite jo pri šivanju tradicionalnih oblačil.

Zmanjšajte širino vboda na 3,5, dolžino pa na 0,8. Rob blaga mora biti gladko odrezan, brez odparanih nitk. Položite blago pod tačko tako, da bo rob ležal pod sredino tačke. Cikcak vbod bo zajel rob na levi strani in z zvijanjem blaga zakril surovi rob na desni.

Tristopenjski cikcak vbod

Nastavitve stroja

- ① Vbod: #09 (520) | #11 (540)
- ② Tačka: Cikcak tačka A
- ③ Napetost sukanca: 3–6

Ta vbod (imenovan tudi večkratni cikcak) uporabite za obšivanje reznih robov sintetičnega blaga in podobnih elastičnih tkanin, ki se med šivanjem vihajo.

Robovi, obdelani s tem vbodom, so bolj ravni kot tisti, obdelani z navadnim cikcak vbodom. Zelo je uporaben tudi pri krpanju in popravilu raztrganin. Položite blago pod tačko tako, da bo igla zabadala čez rob na desni strani ali po končanem šivanju odrežite odvečno blago.

Krpanje

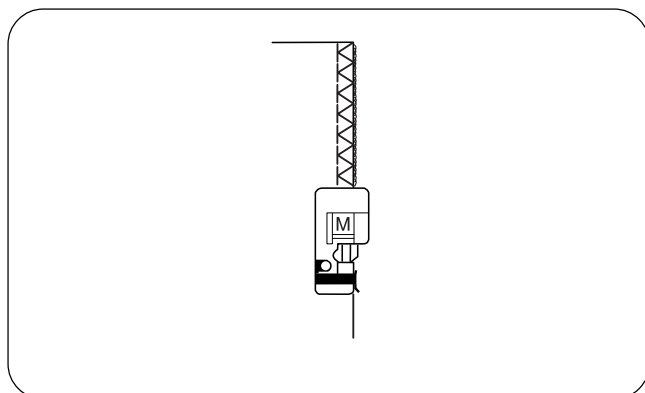
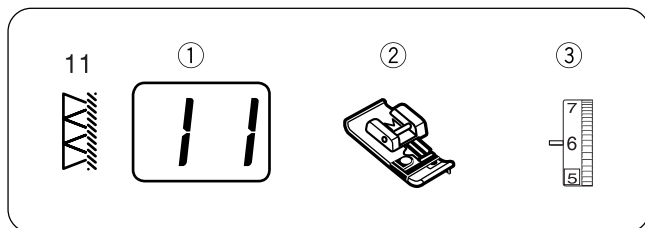
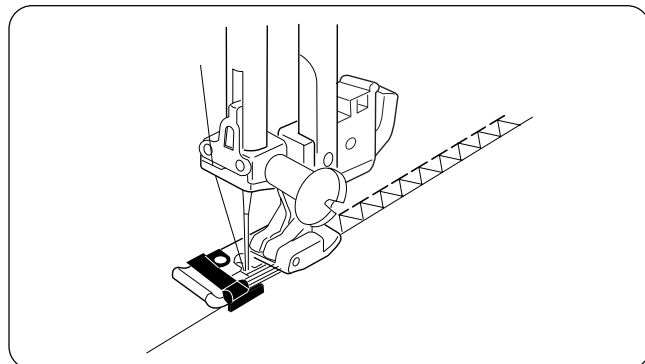
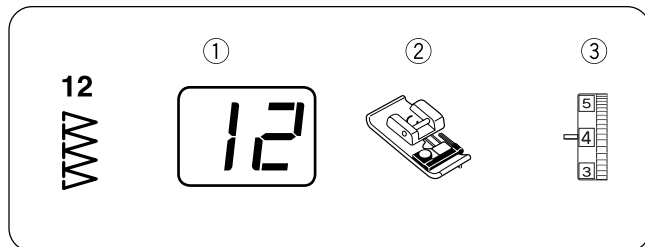
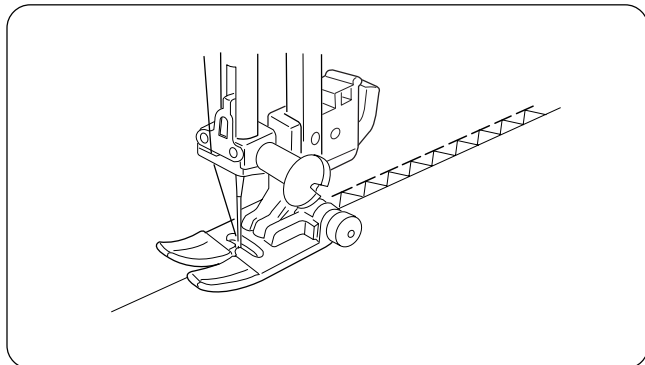
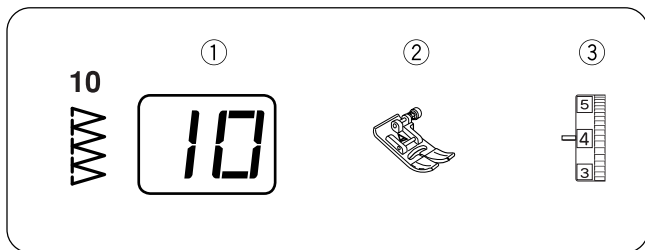
Nastavitve stroja:

- ① Vbod: #09 (520) | #11 (540)
- ② Tačka: Cikcak tačka A
- ③ Napetost sukanca: 3–6

Potegnite raztrganino skupaj in jo na hrbtni strani podložite s koščkom centilina, malo večjim od raztrganine.

Zmanjšajte dolžino vboda na 0,6–0,8.

Začnite šivati nad raztrganino. Šivajte raztrganino tako, da vlečete njene robove skupaj. Šivanje ustavite tik pod koncem raztrganine. Odvisno od velikosti raztrganine bo morda potrebna dva - ali trikratna ponovitev postopka.



Obšivni vbod

Nastavitve stroja (520):

- ① Vbod: #10
- ② Tačka: Cikcak tačka A
- ③ Napetost sukanca: 3–7

Ta vbod uporabite za obdelavo robov blaga, da preprečite paranje. Uporabite ga, ko ne potrebujete odprtega ploščatega šiva.

Previdno vodite blago tako, da igla na desni strani zabada tik ob rob blaga.

Nastavitve stroja (540):

- ① Vbod: #12
- ② Tačka: Tačka za obšivanje C
- ③ Napetost sukanca: 3–7

Istočasno šivate ojačani ravni vbod in cikcak vbod. Če ne potrebujete odprtega ploščatega šiva, lahko s tem vbodom istočasno šivate in šiv obrobljate v enem koraku.

Izberite #12. Pripnite tačko za obšivanje C.

POZOR: Ko uporabljate tačko C, širine vboda ne smete nastaviti na vrednost, nižjo od 5,0. V nasprotnem primeru igla lahko zadene žičko tačke.

Položite rob blaga ob črno vodilo na tački in začnite šivati.

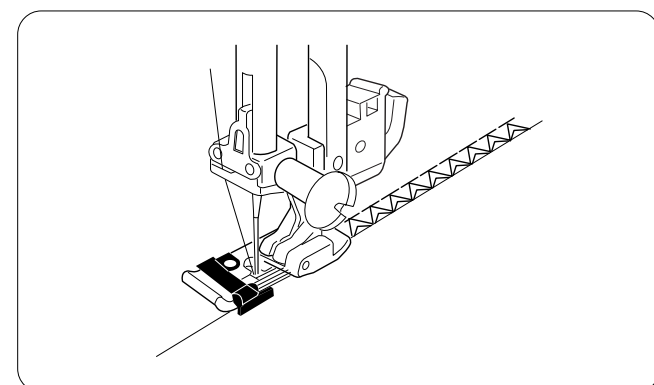
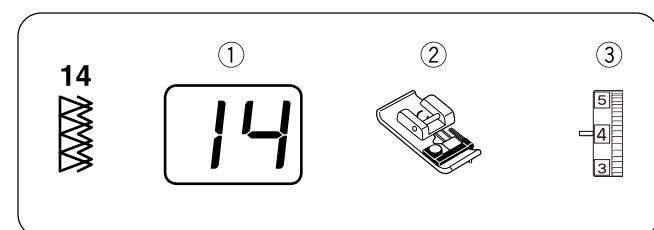
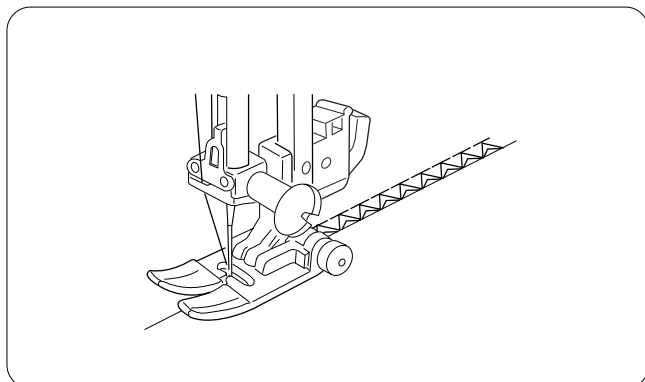
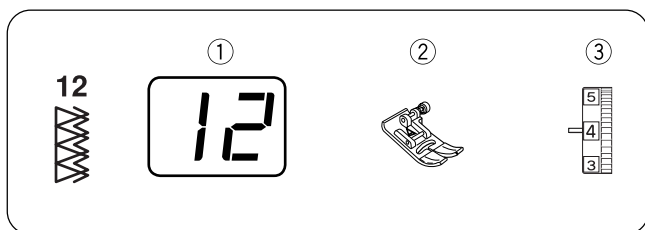
Overlock vbod (samo za 520)

Nastavitve stroja:

- ① Vbod: #11
- ② Tačka: Tačka za obšivanje M
- ③ Napetost sukanca: 6–8

S tem vbodom obšijete blago na podoben način, kot bi ga obšili s profesionalnimi opletalniki. Položite blago tik ob vodilu tačke in šivajte.

POZOR: Ko uporabljate tačko M, mora biti širina vboda večja od 5,0. V nasprotnem primeru lahko igla zadene žičko tačke.



Dvojni obšivni vbod

Ta vbod je odličen za obrobo blaga, ki se pogosto cefra, kot sta platno in gabarden. Istočasno se šivata dve vrsti cikcak vbodov preko roba blaga, ki učinkovito preprečujeta cefranje.

Previdno vodite blago tako, da igla na desni strani zabada tik ob rob blaga.

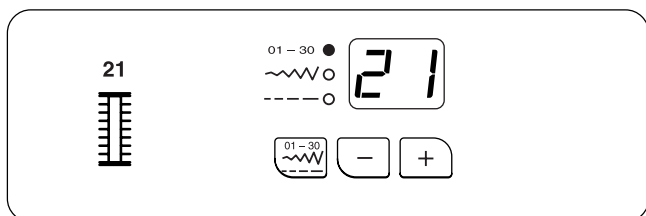
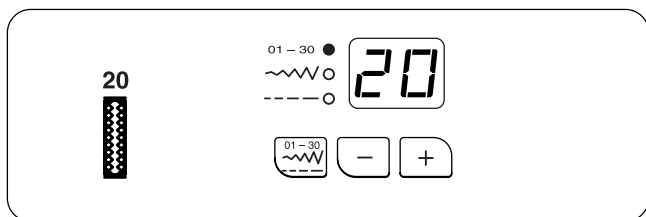
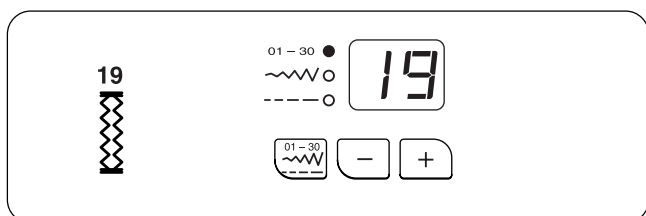
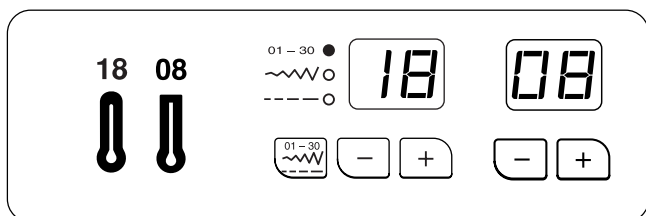
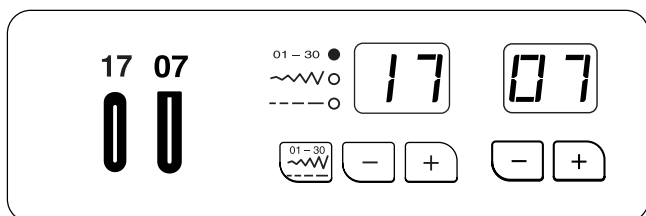
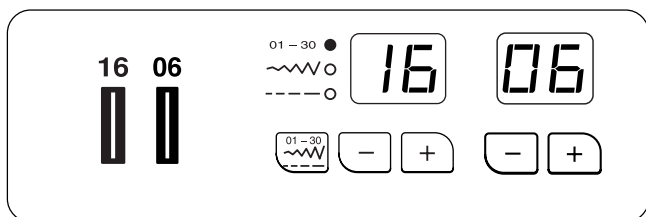
Nastavitve stroja (520)

- ① Vbod: #12
- ② Tačka: Cikcak tačka A
- ③ Napetost sukanca: 3–7

Nastavitve stroja (540)

- ① Vbod: #14
- ② Tačka: Tačka za obšivanje C
- ③ Napetost sukanca: 3–7

POZOR: Ko uporabljate tačko C, širine vboda ne smete nastaviti na vrednost, nižjo od 5,0. V nasprotnem primeru igla lahko zadene žičko tačke.



Gumbnice

- Velikost gumbnice je avtomatsko določena z namestitvijo gumba v nosilec gumba na tački za avtomatsko gumbnico R.
- V nosilec gumba lahko postavite gumb premera od 0,5 cm (3/16") do 2,5 cm (1").
- Pri uporabi debelejšega blaga ali sukanca je včasih potrebno povečati velikost gumbnice.
- Zato vedno najprej izdelajte gumbnico na kosu odpadnega blaga.
- Prednastavljena širina gumbnice je primerna za običajne gumbe.
- Pri izdelavi gumbnice na raztegljivih ali finih materialih uporabite stabilizator (flizelin).

#16 Klasična gumbnica (540: #06)

Najpogostejša gumbnica, ki jo najdete na srajcah, bluzah, hlačah itn. Sestavljena je iz mostičev na zgornji in spodnji strani ter kompaktnega cikcak vboda na obeh straneh.

#17 Okrogla gumbnica (540: #07)

To gumbnico uporabite za velike gumbe na lahkih materialih.

#18 Krojaška gumbnica (540: #08)

Prilagojena je za peclje velikih gumbov, kakršni so prišiti na plaščih in jaknah.

#19 Gumbnica za pletenine

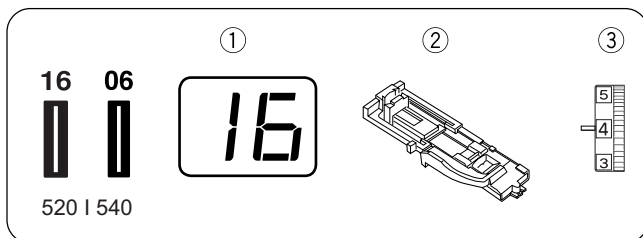
Poenostavljena različica raztegljive gumbnice.

#20 Raztegljiva gumbnica

Ta gumbnica je oblikovana za netkane materiale, kot so pletenine in džersi. Gumbnici daje dekorativen videz.

#21 Zančna gumbnica

Podobna je ročno šivani gumbnici. Idealna je za tanko blago, prisotno v visoki modi ali šivanju tradicionalnih oblačil.



Klasična gumbnica

Nastavitve stroja:

- ① Vbod: #16 (520) | #06 (540)
- ② Tačka: za avtomatsko gumbnico R
- ③ Napetost sukanca: 1–5

Začetek šivanja

① Pritisnite tipko za dvig/spust igle, da dvignete iglo v zgornji položaj. Pripnite tačko za avtomatsko gumbnico R tako, da prečka ② zaskoči v zarezo ① na nosilcu tačke.

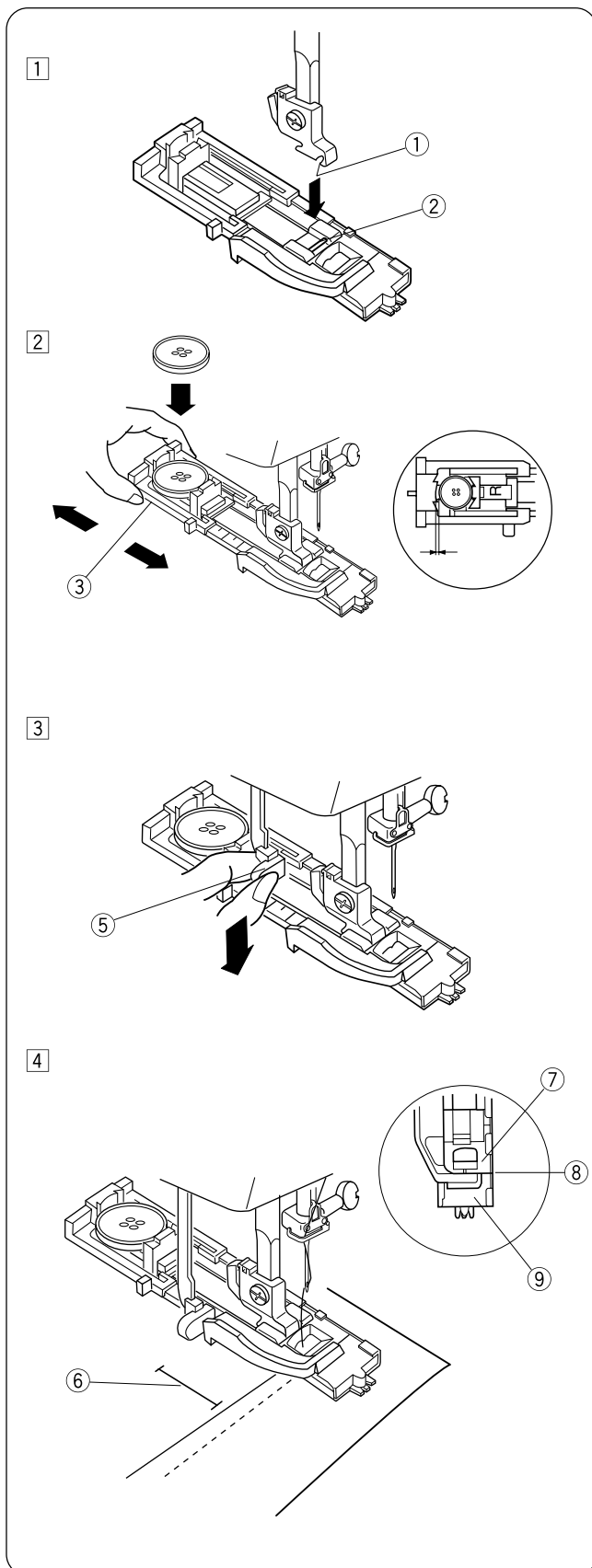
② Potegnite ležišče za gumb nazaj in vanj vstavite gumb. Stranico pritisnite ob gumb.

OPOMBA: Ko uporabljate zelo debele gumbe, najprej izdelajte poskusno gumbnico na kosu odpadnega blaga. Če je zaradi debeline gumba poskusna gumbnica pretesna, povečajte velikost v ležišču gumba tako, da ležišče ③ potegnete malo nazaj.

③ Izvlecite ročico za gumbnico ⑤ skrajno navzdol.

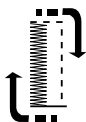
④ Namestite vogal blaga pod tačko. Dvakrat pritisnite tipko za dvig/spust igle. Blago potegnite v levo in ga odstranite. Igelni sukanec boste tako izvlekli skozi luknjo na tački R. Namestite blago pod tačko in spustite iglo v blago na začetni točki označene gumbnice ⑥. Nato spustite tačko za avtomatsko gumbnico R.

OPOMBA: Prepričajte se, da med drsnikom ⑦ in sprednjim omejitelcem ⑨ ni reže ⑧. V nasprotnem primeru bosta dolžini stranic gumbnice različni.



5

Step 1



Step 2



Step 3



Step 4



10

5 Zaženite stroj, da začnete šivati gumbnico. Gumbnica se šiva samodejno, v prikazanem zaporedju šivov.

Korak 1: Stroj bo najprej izdelal prednji mostič in levo stranico. Nato se bo z ravnim vbodom vrnil v začetno točko.

Korak 2: Stroj bo zašil desno stranico.

Korak 3: Stroj bo zašil zadnji mostič.

Korak 4: Stroj se bo samodejno ustavil, utripal bo indikator 10.

Za šivanje naslednje gumbnice dvignite tačko. Premaknite blago na mesto, kjer želite zašiti naslednjo gumbnico. Spustite tačko in zaženite stroj.

Če začnete šivanje z dvignjeno ročico za avtomatsko gumbnico, se bo na zaslonu pojavil opozorilni signal.

Spustite ročico in znova zaženite stroj.

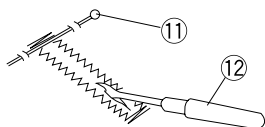
OPOMBA: Če izberete drugačen vzorec, ne da bi prej dvignili tačko ali ročico za gumbnico, se bo na zaslonu pojavil opozorilni signal.

Dvignite tačko in ročico ter nato izberite vbod.

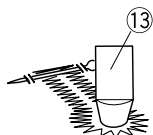


6

16 17



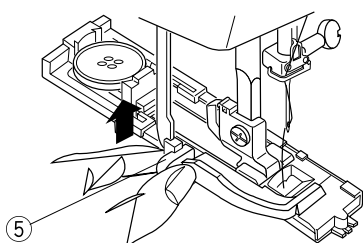
18

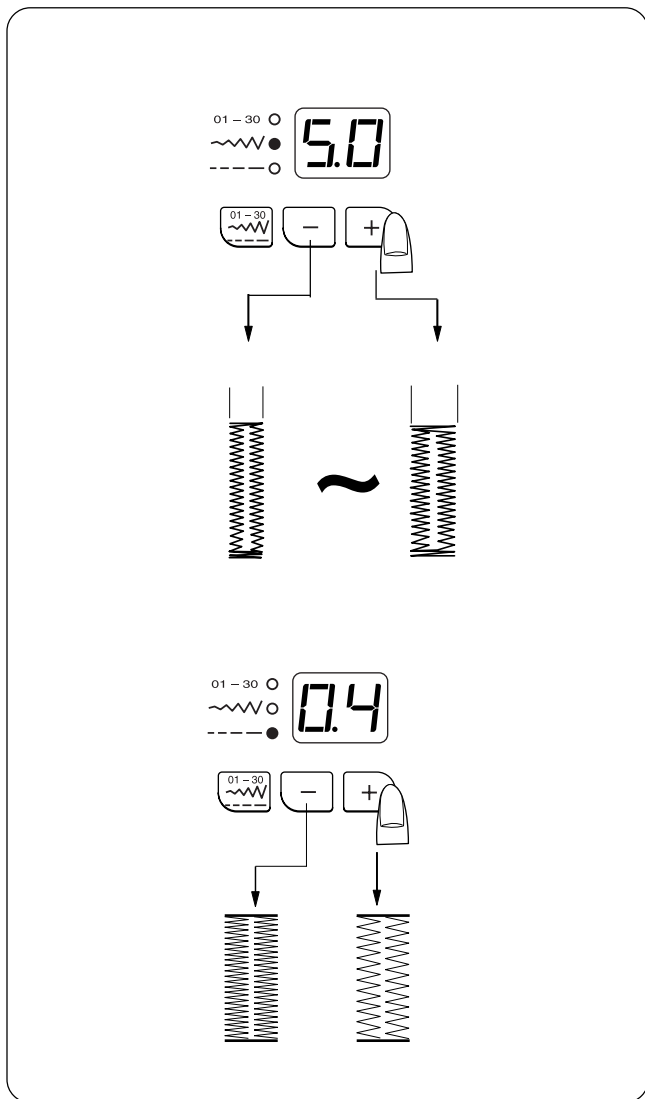


6 Odstranite blago. Tik pred oba mostička gumbnice zabodite buciko 11, da preprečite neželeno rezanje šivov. Odprtino prerežite z nožkom za paranje 12. Oko gumbnice prebijte z luknjačem 13.

7 Ko zaključite šivanje gumbnic, potisnite ročico za gumbnico 5 skrajno navzgor.

7





Nastavitev širine gumbnice

S pritiskom na tipko aktivirajte način nastavitve širine vboda.

S pritiskom na tipko povečate širino gumbnice.

S pritiskom na tipko zmanjšate širino gumbnice.

* Širino gumbnice lahko nastavljate v razponu od 2,5 do 7,0.

Nastavitev gostote vbodov

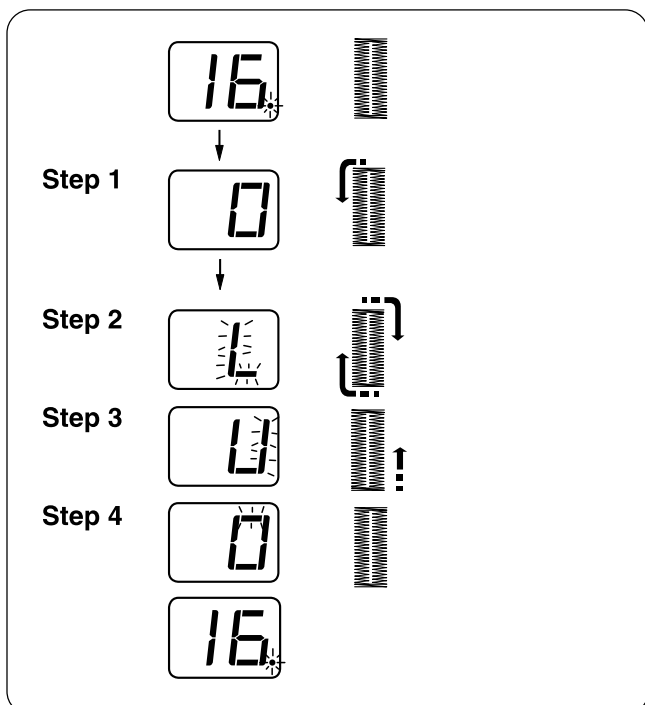
S pritiskom na tipko aktivirajte način nastavitve dolžine vboda.

S pritiskom na tipko zmanjšate gostoto gumbnice.

S pritiskom na tipko povečate gostoto gumbnice.

* Gostoto gumbnice lahko nastavljate v razponu od 0,2 do 0,8.

OPOMBA: Med šivanjem indikator prikazuje širino gumbnice ali gostoto. Ko je izdelava gumbnice zaključena, indikator znova prikaže število vboda (520) | (540).



Dvoplastna gumbnica

Če želite izjemno močno gumbnico, zašijte čez izdelano gumbnico še eno plast. Ko zaključite izdelavo gumbnice, znova zaženite program. Ne dvigujte tačke in ročice za gumbnico.

Stroj bo izdelal novo gumbnico v naslednjem zaporedju in se samodejno ustavil po zaključku izdelave:

Korak 1: Šivanje ravnih vbodov v vzratni smeri, vrnitev v začetno točko.

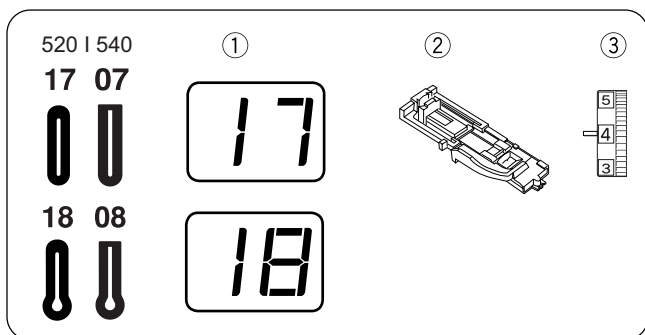
Korak 2: Prednji mostič in leva stranica.

Korak 3: Desna stranica.

Korak 4: Zadnji mostič in utrditev šiva.

Stroj se bo samodejno ustavil.

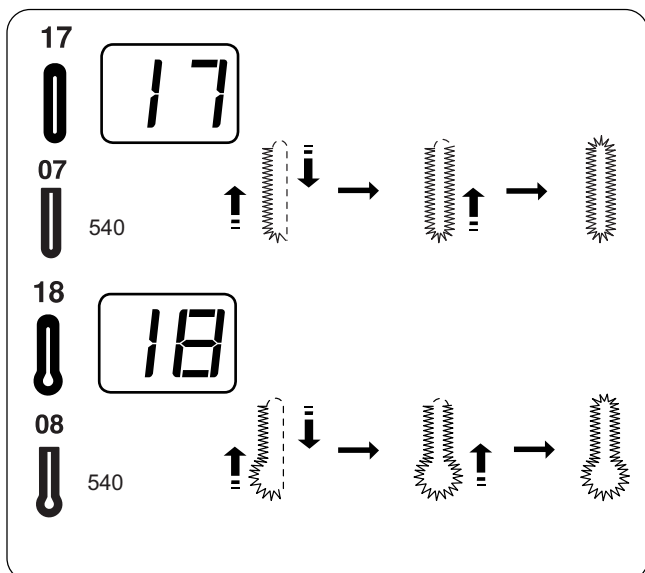
OPOMBA: Dvoplastno gumbnico lahko šivate, dokler utripa indikator.



Okrogla in krojaška gumbnica

Nastavitve stroja

- ① Vbod: #17, #18 (520) | #07, #08 (540)
- ② Tačka: za avtomatsko gumbnico R
- ③ Napetost sukanca: 1–5



Postopek šivanja je enak kot pri klasični gumbnici #16 (520) | #06 (540).

Nastavitev širine gumbnice

Okrogla gumbnica

S pritiskom na tipko aktivirajte način nastavitve širine vboda.

S pritiskom na tipko povečate širino gumbnice.

S pritiskom na tipko zmanjšate širino gumbnice.

* Širino gumbnice lahko nastavljate v razponu od 2,5 do 5,5.

Krojaška gumbnica

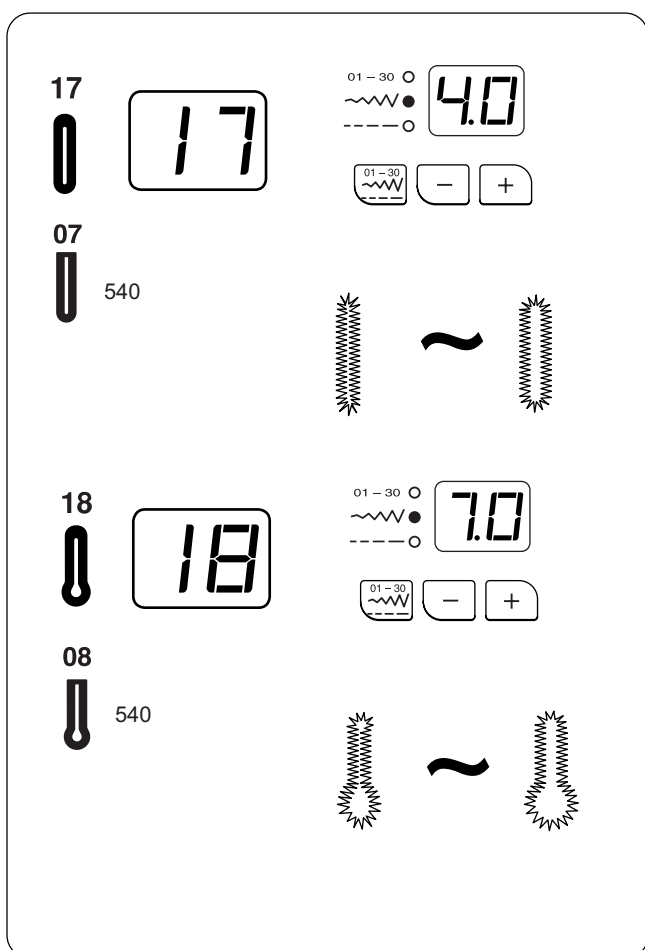
S pritiskom na tipko aktivirajte način nastavitve širine vboda.

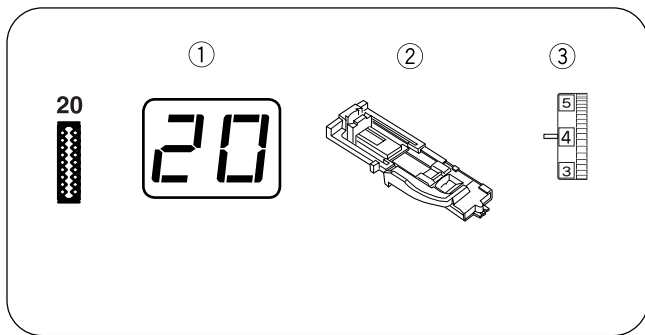
S pritiskom na tipko povečate širino gumbnice.

S pritiskom na tipko zmanjšate širino gumbnice.

* Širino gumbnice lahko nastavljate v razponu od 5,0 do 7,0.

* Gostoto gumbnice nastavljate po postopku, opisanem na predhodni strani.

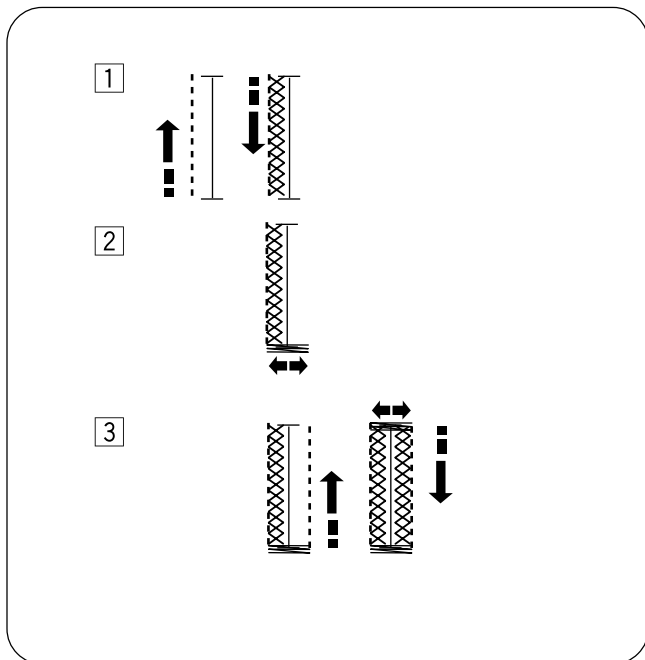




Raztegljiva gumbnica (samo za 520)

Nastavitve stroja

- ① Vbod: #20
- ② Tačka: za avtomatsko gumbnico R
- ③ Napetost sukanca: 1–5

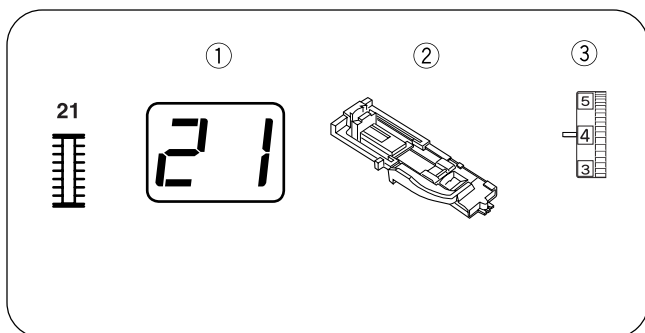


① Zašijte levo stranico gumbnice.

② Zašijte prednji mostič.

③ Zašijte zadnji mostič in desno stranico gumbnice. Stroj se bo samodejno ustavil, ko bo izdelava gumbnice zaključena.

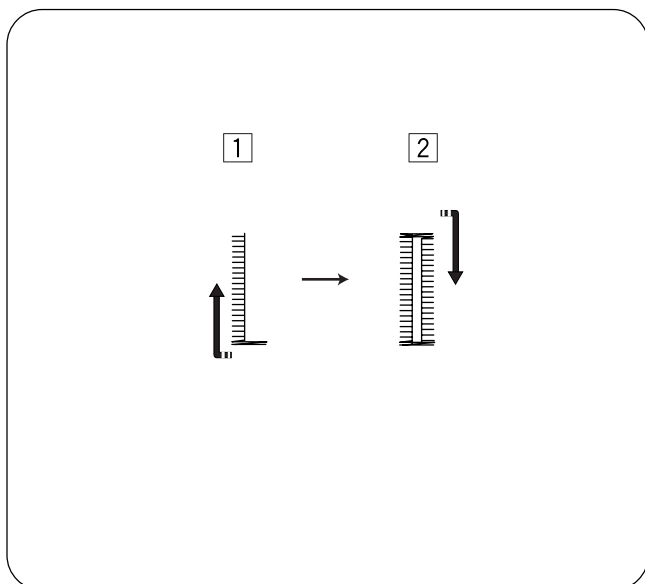
OPOMBA: Če zadnjih nekaj vbodov desne stranice seže preko mostiča, skrajšajte dolžino vboda, da odpravite napako.



Zančna gumbnica (samo za 520)

Nastavitve stroja

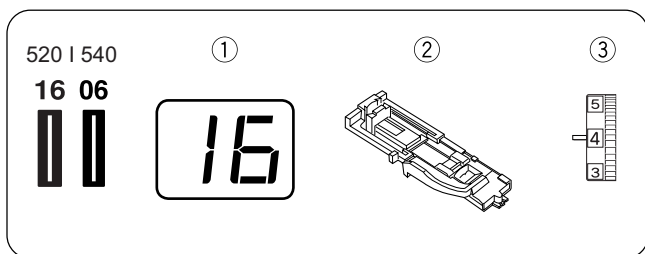
- ① Vbod: #21
- ② Tačka: za avtomatsko gumbnico R
- ③ Napetost sukanca: 1–5



① Zašijte prednji mostiček in levo stranico.

② Zašijte zadnji mostič in desno stranico.

OPOMBA: Če zadnjih nekaj vbodov desne stranice seže preko mostiča, skrajšajte dolžino vboda, da odpravite napako.

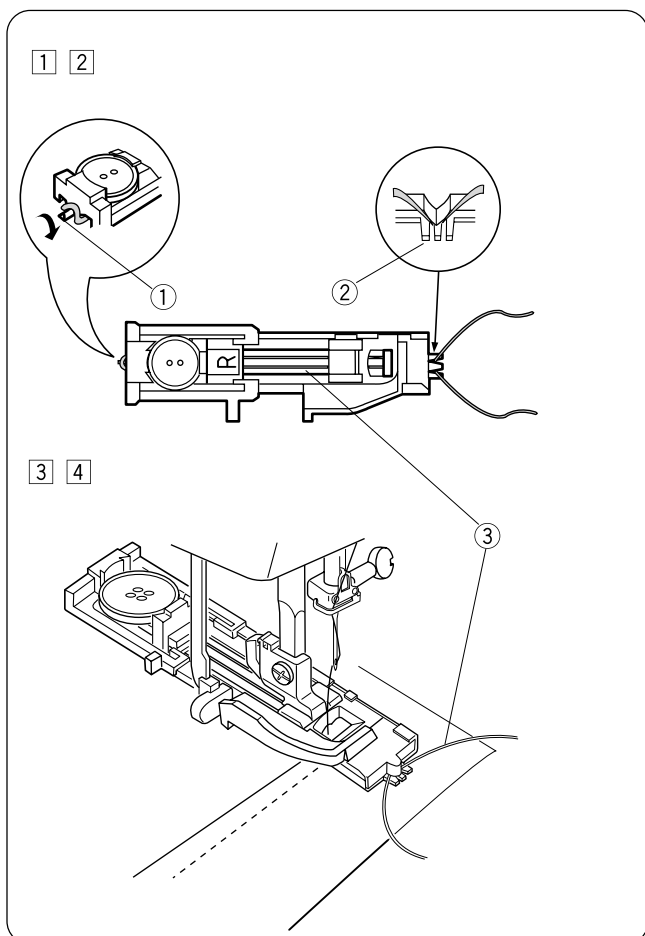


Gumbnica z vrvico

Nastavitve stroja

- ① Vbod: #16 (520) | #06 (540)
- ② Tačka: za avtomatsko gumbnico R
- ③ Napetost sukanca: 1–5

Postopek šivanja gumbnice z vrvico je enak postopku šivanja klasične (pravokotne) gumbnice.



① Dvignite tačko in zapnite vrvico za trn ① na zadnji strani tačke za gumbnico.

② Potegnite oba konca vrvice proti sebi in pod tačko. Zatakните konca vrvice ③ v vilice ② na sprednjem delu tačke tako, da bosta ostala na mestu. Napnite vrvici.

③ Spustite iglo v blago na mestu začetka šivanja gumbnice. Spustite tačko.

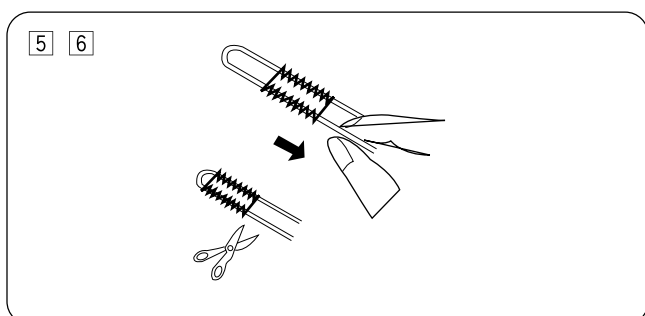
④ Spustite ročico za gumbnico in tačko. Zaženite stroj in zašijte gumbnico preko vrvice. Stroj se bo samodejno ustavil, ko bo izdelava gumbnice zaključena.

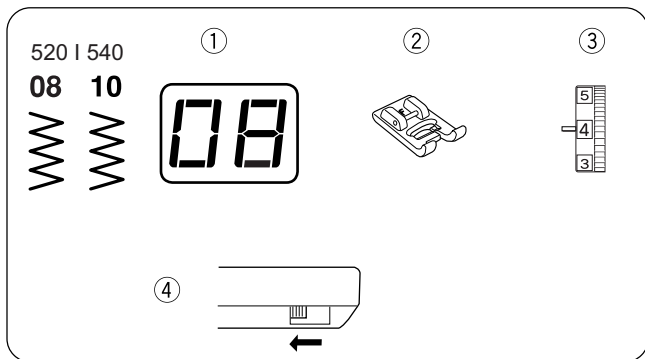
OPOMBA: Širino gumbnice lahko nastavite tako, da bo ustrezala debelini vrvice.

Odprtino gumbnice prerežite po navodilih na strani 30.

⑤ Odstranite blago s stroja in odrežite sukance.

⑥ Potegnite levo stran vrvice, da jo zategnete. Napeljite konec vrvice skozi iglo za krpanje, potegnite jo na hrbtno stran blaga in odrežite.

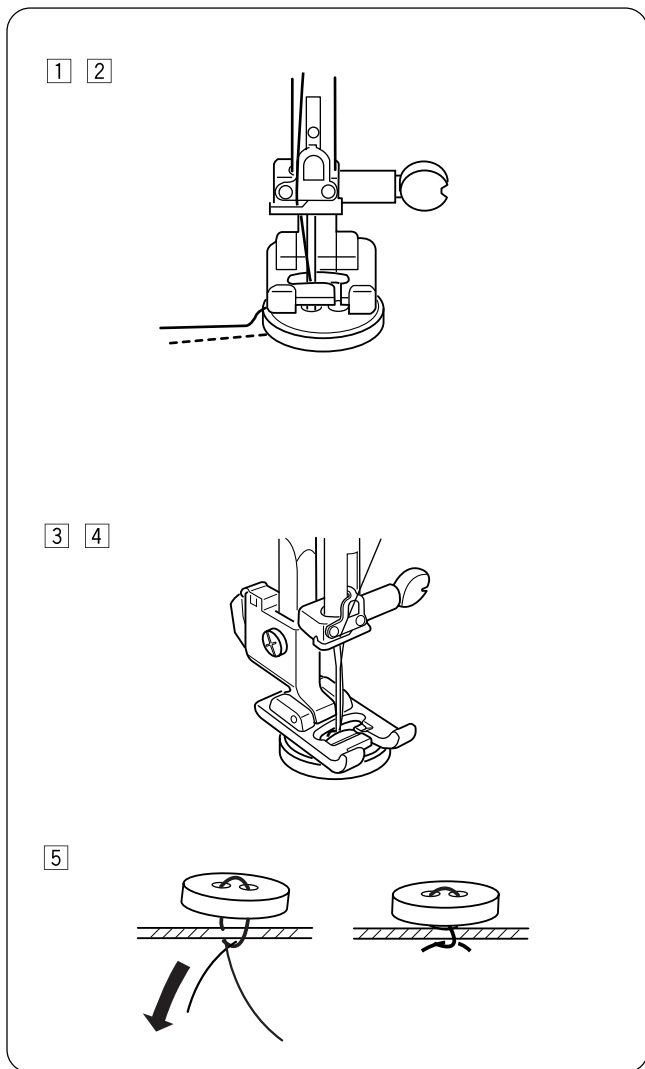





Šivanje gumbov

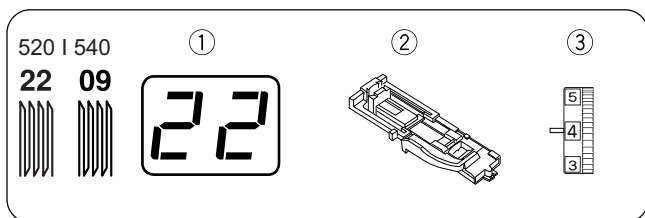
Nastavitve stroja:

- ① Vbod: #08 (520) | #10 (540)
- ② Tačka: za satin vbode F
- ③ Napetost sukanca: 3–7
- ④ Grabljice: izklopljene



Ročno prišivanje gumbov na oblačila zahteva veliko časa. Prišijte jih v enem hitrem in enostavnem koraku.

- ① Odstranite sukanec iz igle. Širino vboda nastavite tako, da ustreza razdalji med luknjicama gumba.
- ② Označite položaj gumba na blagu. Začasno pritrdite gumb s pralnim lepilom ali prozornim lepilnim trakom. Postavite gumb z blagom pod tačko. Poravnajte luknjice gumba z vodoravno zarezo na tački.
- ③ Z roko počasi obračajte pogonsko kolo proti sebi, da se igla spusti v desno luknjico gumba. Po potrebi popravite nastavitev širine vboda. Znova napeljite sukanec v iglo in pri majhni hitrosti šivanja izdelajte približno 10 vbodov (drsnik za nastavitev hitrosti postavite na ).
- ④ Dvignite tačko in odstranite blago. Odrežite igelni sukanec in sukanec čolnička na začetku. Pustite 20 cm (8") dolge konce.
- ⑤ Povlecite sukanec čolnička, da izvlečete igelni sukanec na hrbtno stran blaga in oba sukanca zavozlajte. Ko zaključite šivanje, vklopite grabljice.



Krpanje

Nastavitve stroja

- ① Vbod: #22 (520) | #09 (540)
- ② Tačka: za avtomatsko gumbico R
- ③ Napetost sukanca: 1–6

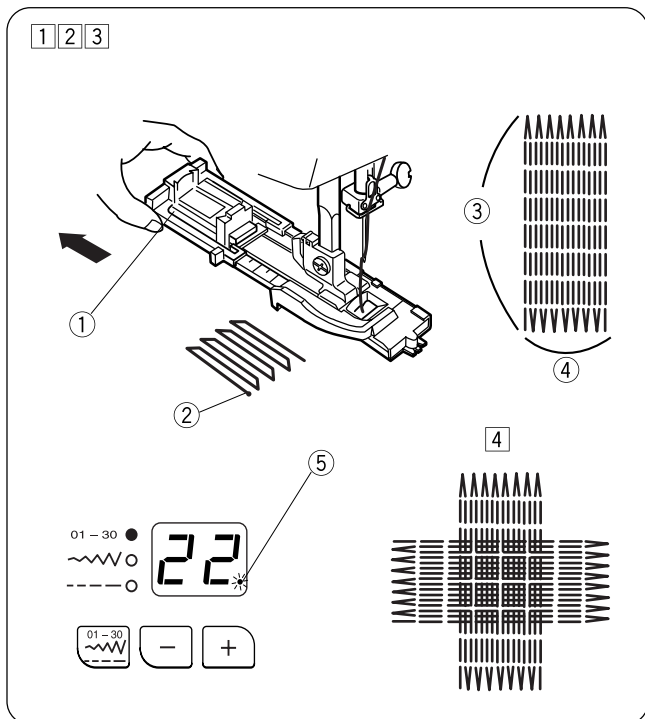
Odprite nosilec gumba ① do konca. Postavite oba sukanca levo pod tačko.

Namestite blago pod tačko in spustite iglo v blago na mestu začetka šivanja ②. Spustite tačko. Zaženite stroj.

Velikost enega področja krpanja je prilagodljiva. Maksimalna dolžina vboda za krpanje ③ je 2 cm (3/4"), maksimalna širina ④ pa je 7 mm (1/4").

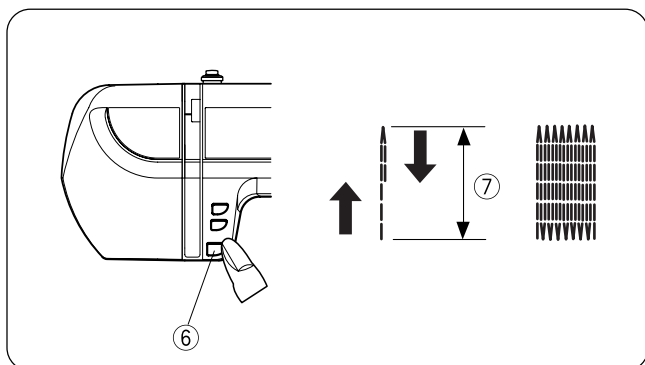
Za šivanje naslednjega področja enake velikosti dvignite tačko, premaknite blago, spustite tačko in šivajte, dokler utripa indikator ⑤.

Ponovite šivanje v drugi smeri, dokler ni raztrganina ali luknja popolnoma prekrita.



Shranjevanje velikosti področja krpanja

Če je področje krpanja krajše od 2 cm (3/4") ⑦, ustavite stroj, ko dosežete zeleno dol žino. Pritisnite tipko za vzvratno šivanje ⑥. S tem ste določili dolžino področja. Znova zaženite stroj in šivajte. Stroj se bo samodejno ustavil.

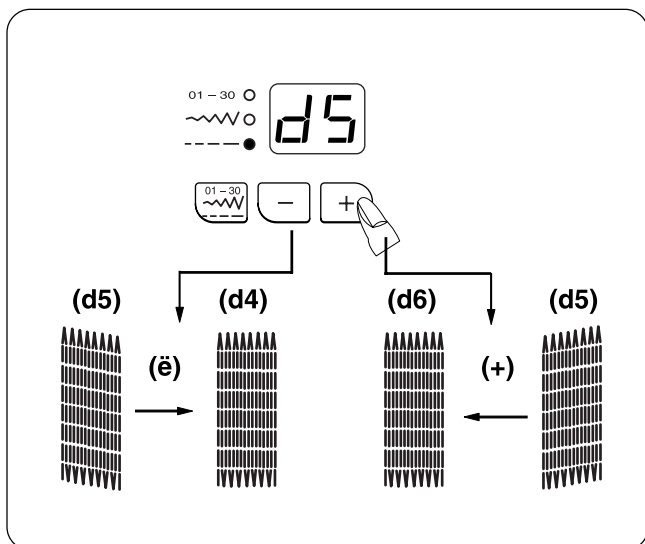


Nastavljanje pravokotnosti področja

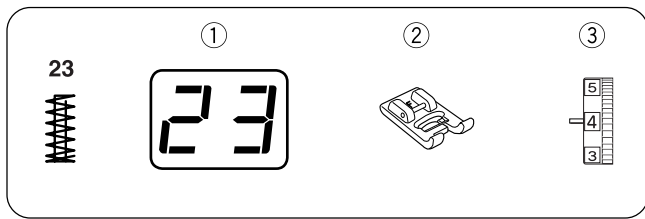
Vrsta blaga in število plasti lahko vplivata na krpanje. Če je en vogal področja krpanja višji ali nižji od drugega, poravnajte jih s pritiskom na tipko - ali +.

Če je levi vogal nižji, pritisnite tipko +.

Če je levi vogal višji, pritisnite tipko -.



OPOMBA: Pravokotnost lahko korigirate v razponu od d1 do d9. Prednastavljena vrednost je d5.

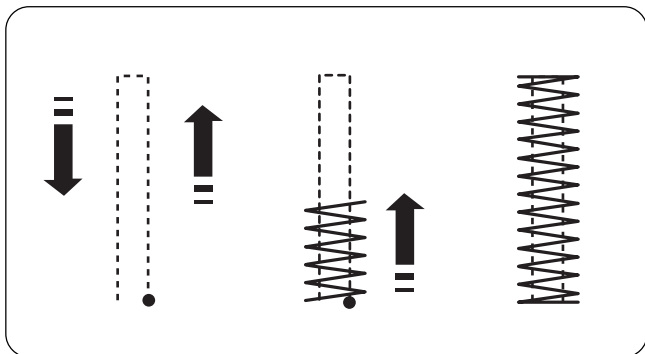


Mostiči (samo za 520)

Nastavitve stroja

- ① Vbod: #23
- ② Tačka: za satin vbode F
- ③ Napetost sukanca: 1–4

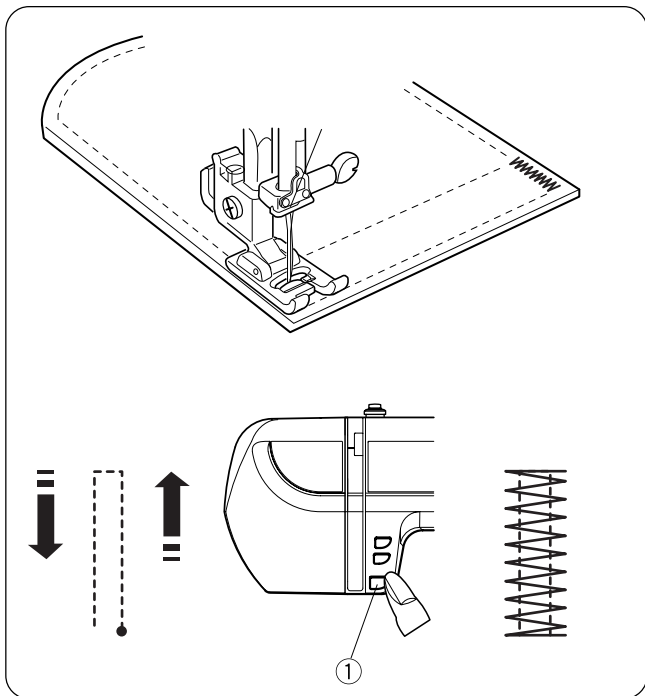
Mostiči se uporabljajo za utrjevanje šivov na zelo obremenjenih mestih na oblačilih, kot so žepi, zanke za pas, zadrge, razkorak hlač.



Šivanje

Namestite blago pod tačko. Spustite tačko. Šivajte, dokler se stroj sam ne ustavi. Stroj bo zašil 1,5 cm (5/8") dolg mostič.

Za prilagoditev mostiča pritisnite tipko „Širina vboda / Položaj igle“ ali „Dolžina vboda“.



Šivanje krajših mostičev

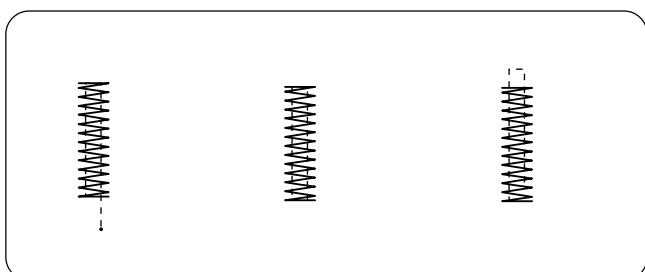
Možna je izdelava mostičev, krajših od 1,5 cm (5/8").

Namestite blago pod tačko. Spustite tačko. Šivajte, dokler ne dosežete zelene dolžine. Ustavite stroj in pritisnite tipko za vzvratno šivanje ①. Šivajte, dokler se stroj sam ne zaustavi.

Če želite zašiti še en mostič enake velikosti, dvignite tačko, premaknite blago, spustite tačko in šivajte dalje.

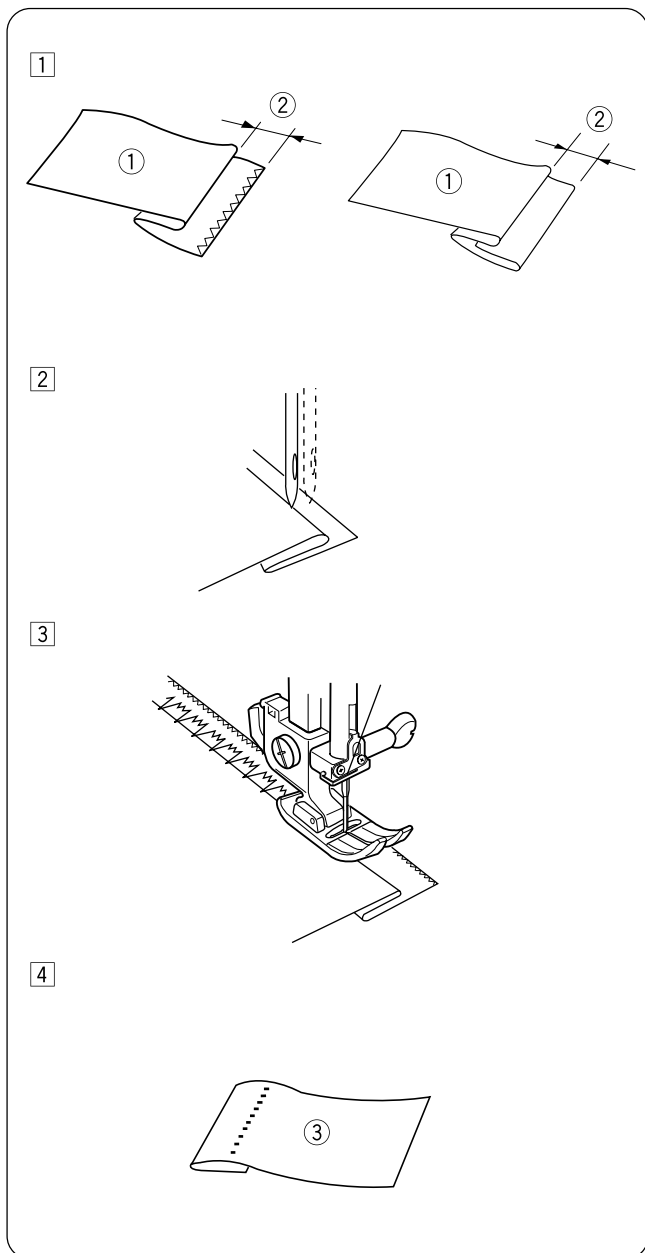
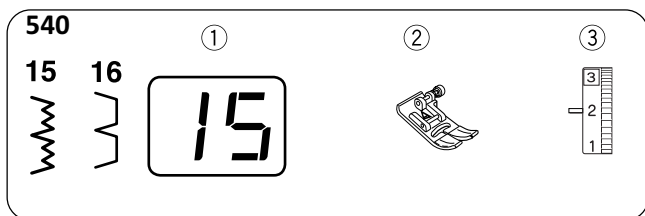
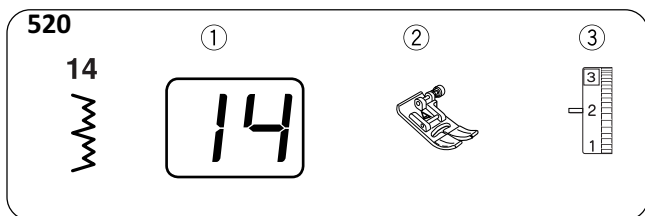
Šivanje mostičev enake velikosti

Če želite zašiti še en mostič enake velikosti, znova zaženite stroj in šivajte, dokler se sam ne ustavi.



Vijak za fino nastavitvev

Pri delu s težkimi vrstami blaga bo morda potrebna dodatna fina nastavitvev z vijakom. Preberite navodila na strani 43.



Slepi vbod

Nastavitve stroja

- ① Vbod: #14, #13 (520) | #15, #16 (540)
- ② Tačka: Cikcak tačka A
- ③ Napetost sukanca: 1–4

Uporaba slepega vboda je zelo primerna metoda za zaključevanje robov kril, hlačnic ali rokavov. Pred robljenjem s slepim vbodom grobo obdelajte rob s cikcak ali tristopenjskim cikcak vbodom. Na raztegljivih pleteninah uporabite raztegljivi slepi vbod #14.

Šivanje

① Na težkih materialih, ki se cefrajo, morate najprej obšiti surovi rob. Blago zvijte tako, kot prikazuje slika, da ostane 0,4–0,7 cm ② dodatka.

① Notranja stran blaga

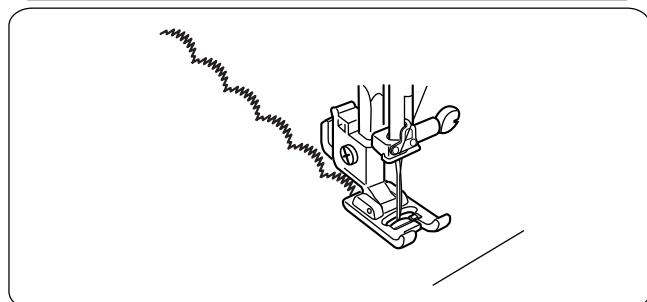
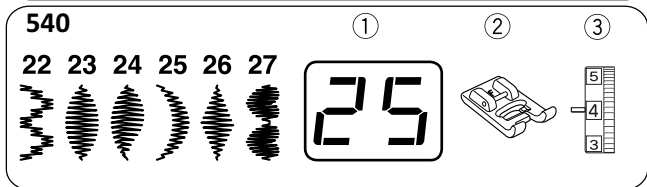
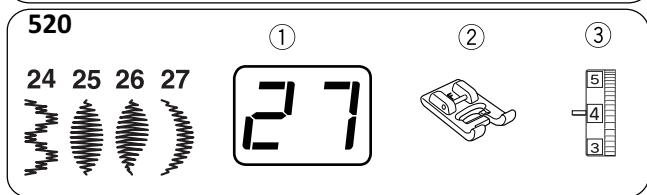
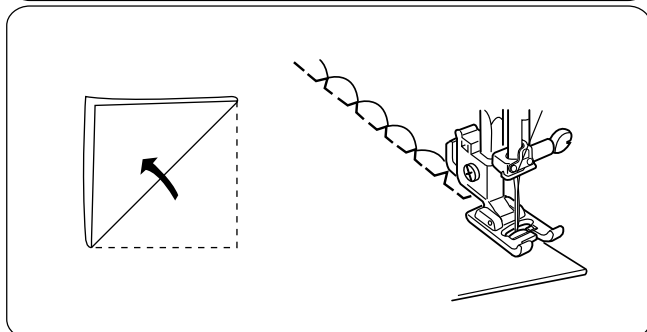
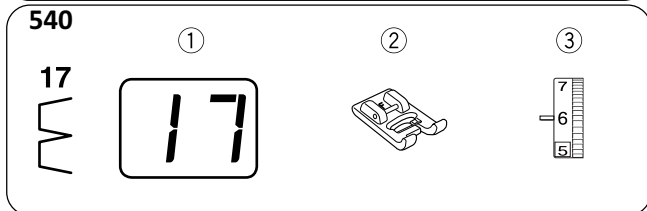
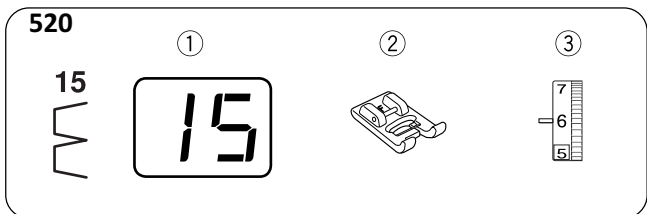
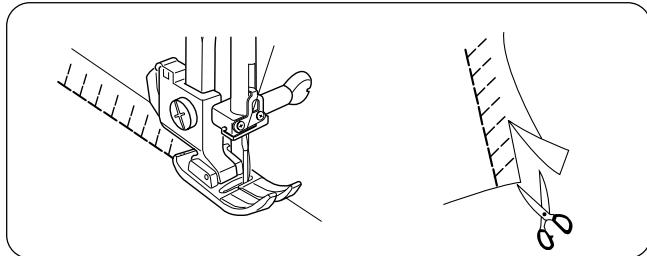
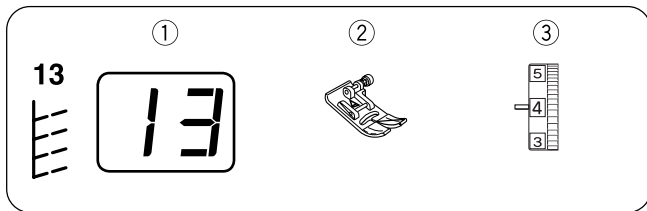
② Namestite blago pod tačko tako, da bo igla na levi strani ravno še zabadala v rob zgiba. Spustite tačko.

③ Previdno vodite blago tako, da igla ob vsakem vbodu na levi strani zajame samo eno ali dve vlakni roba zgiba.

④ Po zaključku šivanja odprite zgib.

③ Lice blaga

* Če bo igla zabadala preveč na levi, bodo vbodi vidni tudi na licu blaga.



POGLAVJE IV: OKRASNI VBODI

Vbod za pletenine (samo za 540)

Nastavitve stroja

- ① Vbod: #13
- ② Tačka: Cikcak tačka A
- ③ Napetost sukanca: 1–4

Ta vbod je priporočljiv za šivanje materijalov, kot so kopalna oblačila ali raztegljivi velur, ker zagotavlja najboljše razmerje med raztegljivostjo in trdnostjo. Šivi ne izgubljajo oblike. Za vzdrževanje oblike blaga bo morda potrebno zmanjšanje pritiska tačke. Namestite robove blaga pod tačko. O drežite odvečni dodatek za šiv.

Školjkasti vbod

Nastavitve stroja

- ① Vbod: #15 (520) | #17 (540)
- ② Tačka: Tačka za satin vbod F
- ③ Napetost sukanca: 6–8

Ta vbod je primeren za izdelavo zaključnih robov spodnjega perila in trikojev. Uporaben je pri šivanju okrasnih šivov. Na pleteninah in mehkih svilnatih tkaninah lahko šivate v vseh smereh.

Uporabite lahko blago, kot je triko. Dolžino in širino vboda nastavite po potrebi. Morda bo potrebno rahlo povečanje napetosti igelnega sukanca. Poševno zapognite blago in šivajte. Igla mora zabadati tik čez zapognjeni rob blaga na desni strani. Če šivate več vzporednih šivov tega vboda, med dvema šivoma pustite vsaj 1,5 cm (5/8") razmika.

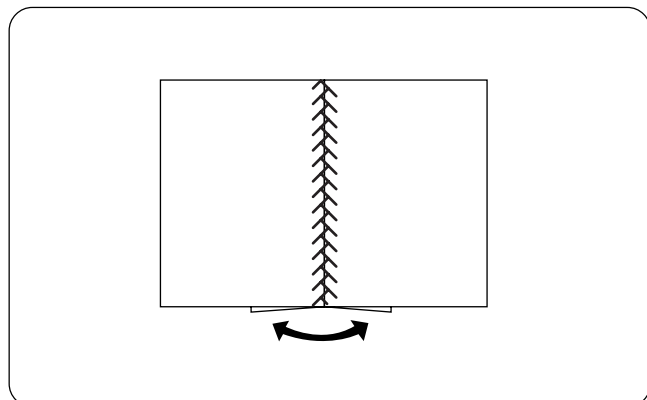
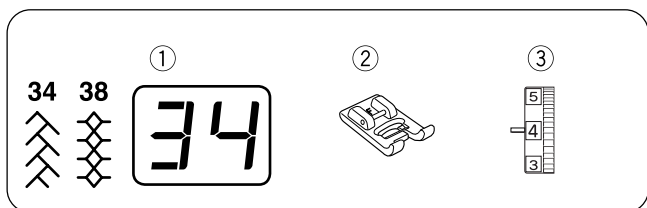
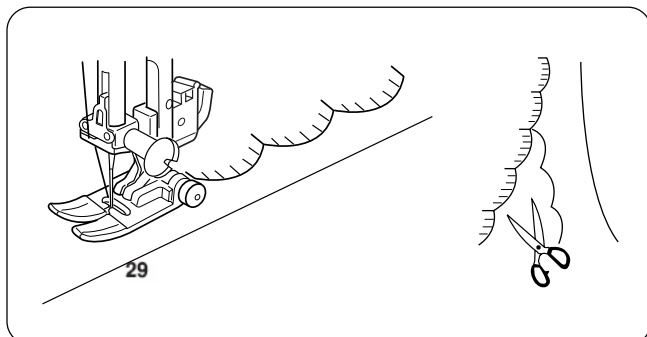
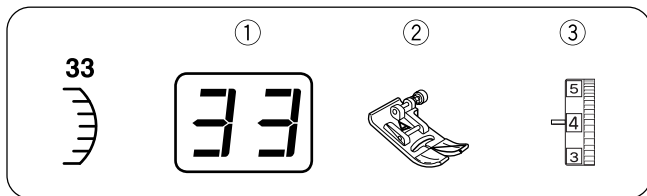
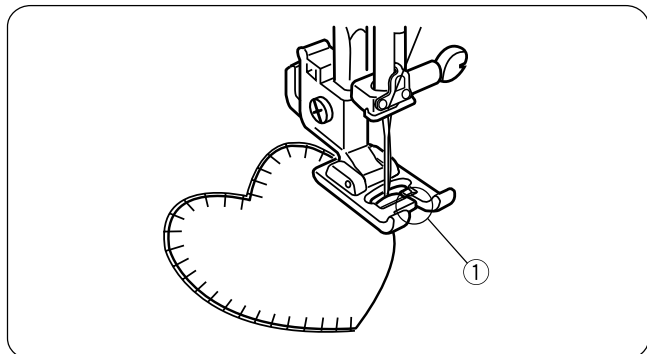
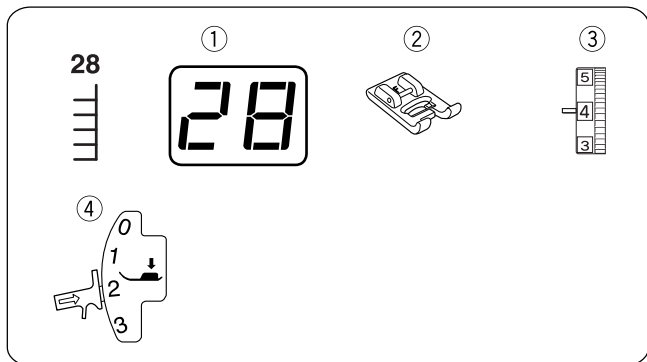
Satin vbodi

Nastavitve stroja:

- ① Vbod: #24–#27 (520) | #22–#27 (540)
- ② Tačka: Tačka za satin vbode F
- ③ Napetost sukanca: 1–4

Pri delu z raztegljivimi materiali bodo rezultati boljši, če uporabite lepljivo medvlogo na hrbtni strani blaga.

Pritisnite tipko za samourjevanje, ko šivate zadnji vbod. Stroj bo dokončal vbod in se samodejno ustavil.



Našitki

Nastavitve stroja:

- ① Vbod: #28 (520) | #28–#31 (540)
- ② Tačka: Tačka za satin vbode F
- ③ Napetost sukanca: 1–4
- ④ Pritisk tačke: 2

Namestite našitek na blago in ga pritrдите z naudarjenimi vbodi. Šivajte tako, da vodite rob našitka ob zarezi ① na tački, igla pa zabada tik ob rob našitka na desni strani.

OPOMBA: Če želite spremeniti smer šivanja na vogalih ali krivuljah, spustite iglo v našitek, ko je na levi strani vboda, in obrnite blago v novi smeri.

Valoviti rob (samo za 540)

Nastavitve stroja:

- ① Vbod: #33
- ② Tačka: Cikcak tačka A
- ③ Napetost sukanca: 1–4

Šivajte na licu blaga tik ob robu tako, da ostaja približno 1 cm dodatka za šiv. Ko dokončate šiv, višek dodatka odrežite tik ob šivu in pri tem bodite pozorni, da ne prerežete sukanca.

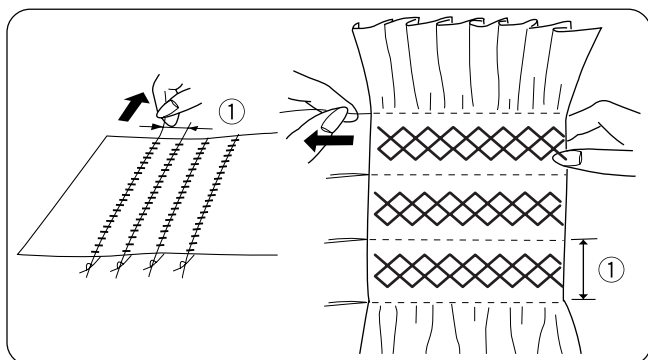
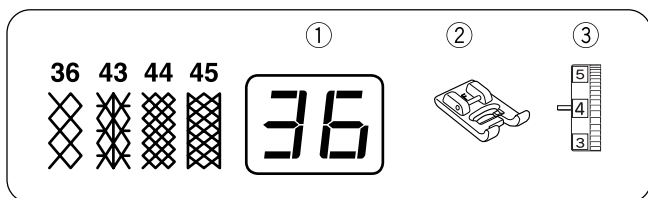
Krpanke

Nastavitve stroja:

- ① Vbod: #29 (520) | #34, #38 (540)
- ② Tačka: Tačka za satin vbode F
- ③ Napetost sukanca: 1–4

Šivanje vboda za krpanke preko odprtega šiva je zabavna metoda okraševanja odeje.

Izberite #01 (ravni vbod). Pripnite tačko za satin vbode F. Šivajte z ravnim vbodom, razlikajte dodatek za šiv. Prešijte z vzorcem #29 (520) | #34 ali #38 (540) preko že narejenega ravnega šiva.

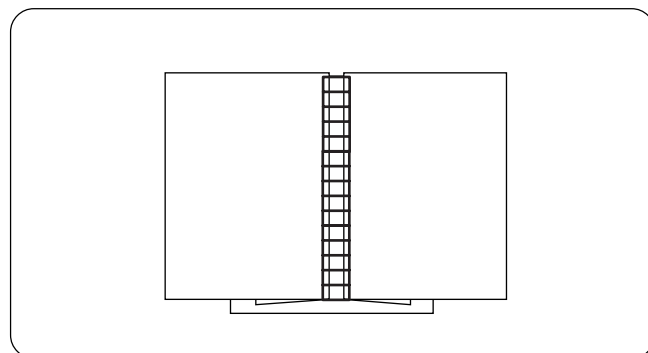
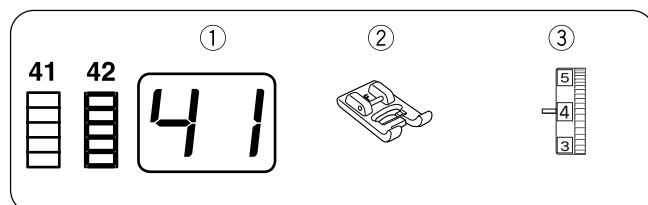


Smok (samo za 540)

- ① Vbod: #36, #43–#45
- ② Tačka: Tačka za satin vbode F
- ③ Napetost sukanca: 1–4

Gre za fino okrasno obdelavo otroških oblačil ali ženskih bluz. Izberite mehko lahko blago, kot je sta batist ali gingham. Odrežite kos blaga, ki bo trikrat širši od končne širine oblačila.

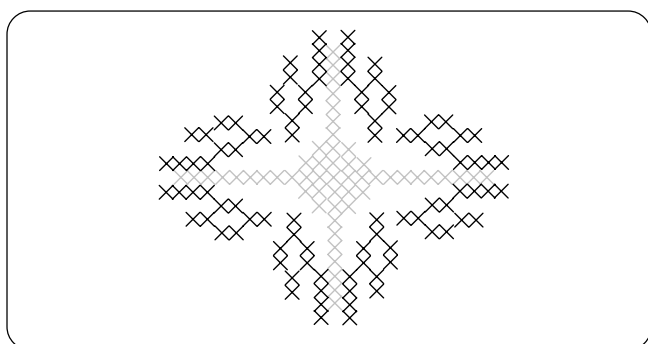
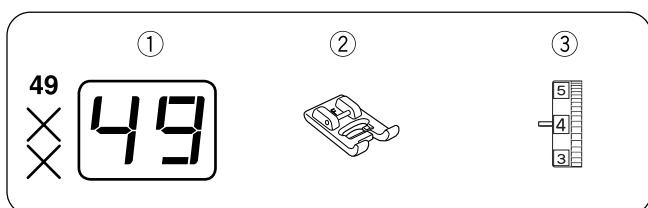
1. Napetost sukanca igle nastavite na 2,5. Uporabite ravni vbod dolžine 4,0.
2. Preko področja, na katerem boste izdelali smok, zašijte vzporedne ravne šive, ki bodo med seboj oddaljeni približno 13 mm (1/2").
3. Zavozlajte sukance na eni strani blaga. Povlecite sukance čolnička, da nagubate blago in poravnajte gube. Zavozlajte sukance na drugi strani.
4. Izberite smok vzorec. Napetost sukanca igle nastavite na 3,0.
5. Šivajte smok vzorec med ravnimi šivi.
6. Izvlecite sukance ravnih šivov.



Mostičenje (samo za 540)

- ① Vbod: #41 ali #42
- ② Tačka: Tačka za satin vbode F
- ③ Napetost sukanca: 1–4

Na vsakem kosu blaga zapognite rob, širok 1,5 cm (1/2"), in ga zalikajte. Oba kosa blaga z bucikami pripnite na papir tako, da bo razdalja med zalikanimi robovoma 0,3 cm (1/8"). Pri šivanju vodite blago tako, da igla na obeh straneh zabada v zapognjeni rob. Na koncu odtrgajte papirno podlago.



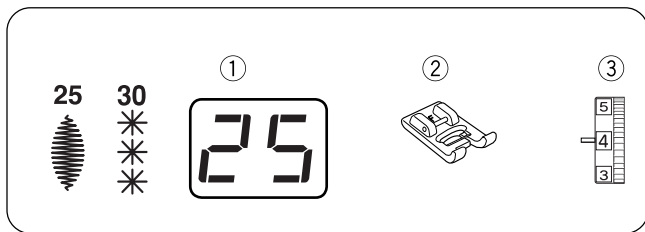
Križci (samo za 540)

- ① Vbod: #49
- ② Tačka: Tačka za satin vbode F
- ③ Napetost sukanca: 1–4

S tem vbodom vezenino lahko izdelate v krajšem času kot z ročnim vezenjem.

OPOMBE:

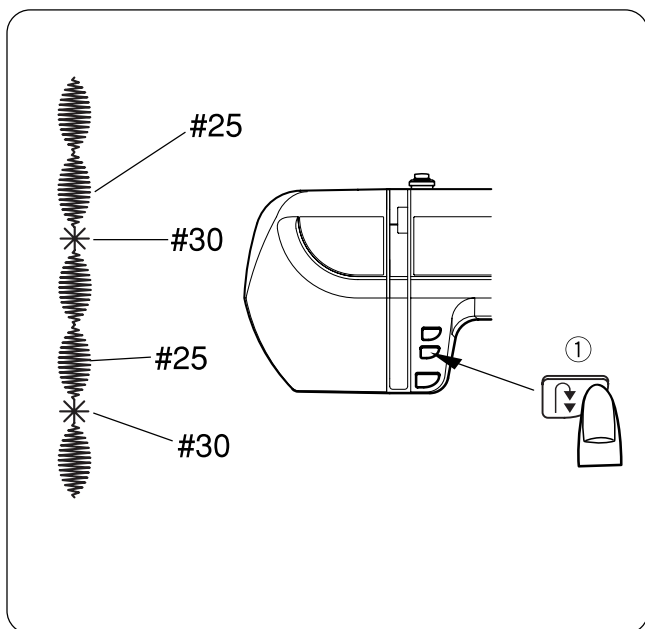
- Velikost križca lahko zmanjšate s pritiskom na tipko (-) v načinu nastavitve širine vboda.
- Če pred začetkom šivanja pritisnete tipko za samodejno utrditev, se bo stroj po vsakem narejenem križcu samodejno ustavil.



Kombiniranje vzorcev

Nastavitve stroja:

- ① Vbod: #25 i #30 (primer)
- ② Tačka: Tačka za satin vbode F
- ③ Napetost sukanca: 1–4



Kombiniranje dveh enot vzorca #25 in ene enote vzorca #30:

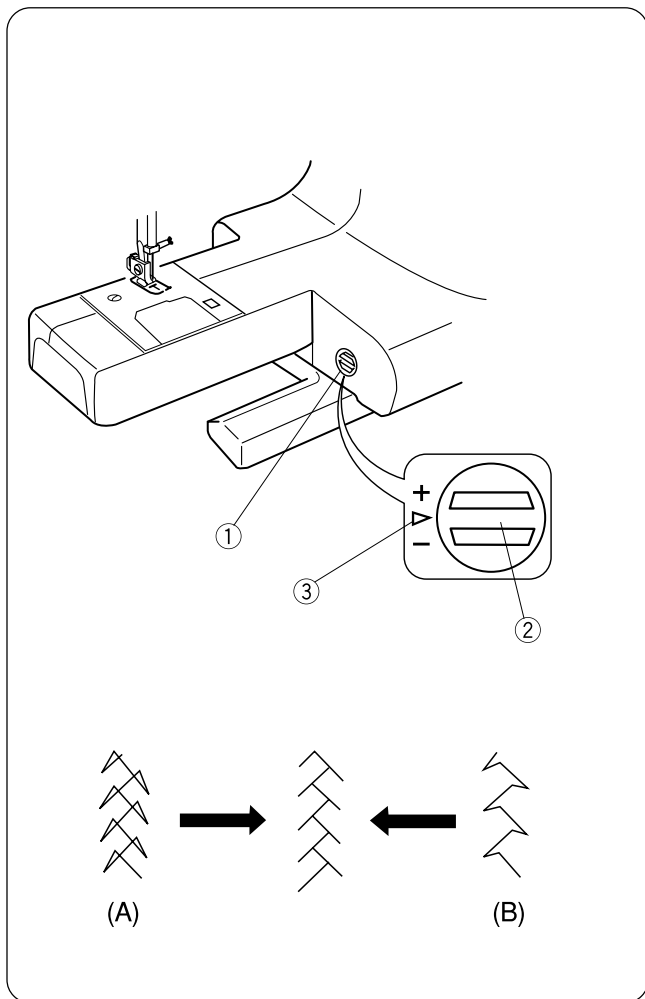
Šivajte vzorec #25 in pritisnite tipko za samodejno utrditev ①, ko šivate drugo enoto vzorca.

Stroj se bo samodejno ustavil, ko zaključi izdelavo druge enote vzorca.

Izberite vzorec #30. Pritisnite tipko za samodejno utrditev in zaženite stroj.

Stroj bo zašil eno enoto vzorca #30 in se nato samodejno ustavil.

Ponovite zgornje korake.



Vijak za fino nastavitev vboda

Videz vbodov na raztegljivih materialih je odvisen od hitrosti šivanja, vrste blaga, števila plasti in drugih dejavnikov. Zato vbode pred šivanjem preverite na koščku odpadnega blaga.

Če raztegljivi vbodi niso pravih oblik, jih korigirajte z vijakom za fino nastavitev vboda ①.

- ① Vijak za fino nastavitev
- ② Standardni položaj
- ③ Oznaka

Primer: Vzorec #29

- (A) Če je vbod stisnjen, obrnite vijak v smeri +.
- (B) Če je vbod raztegnjen, obrnite vijak v smeri -.

POGLAVLJE V: VZDRŽEVANJE

Zamenjava žarnice



POZOR:

Izklopite stroj, preden začnete zamenjevati žarnico. Žarnica je lahko vroča, zato počakajte, da se ohladi, preden se je dotaknete.

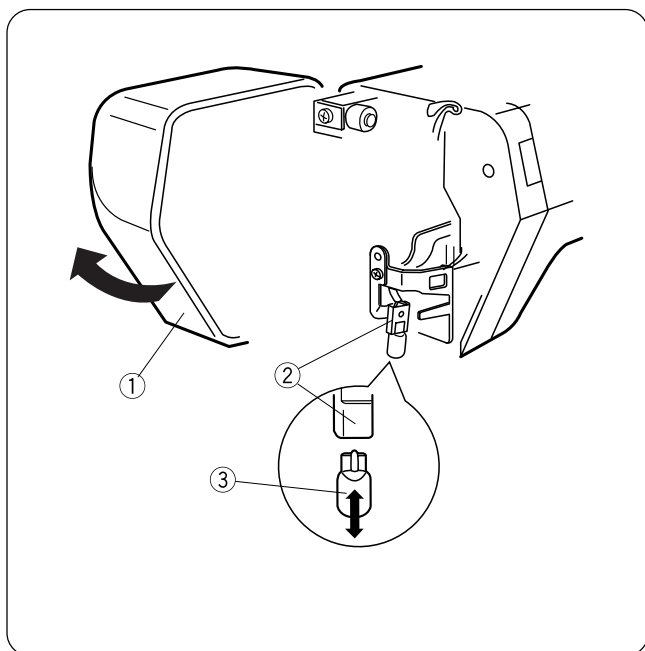
Odstranjevanje:

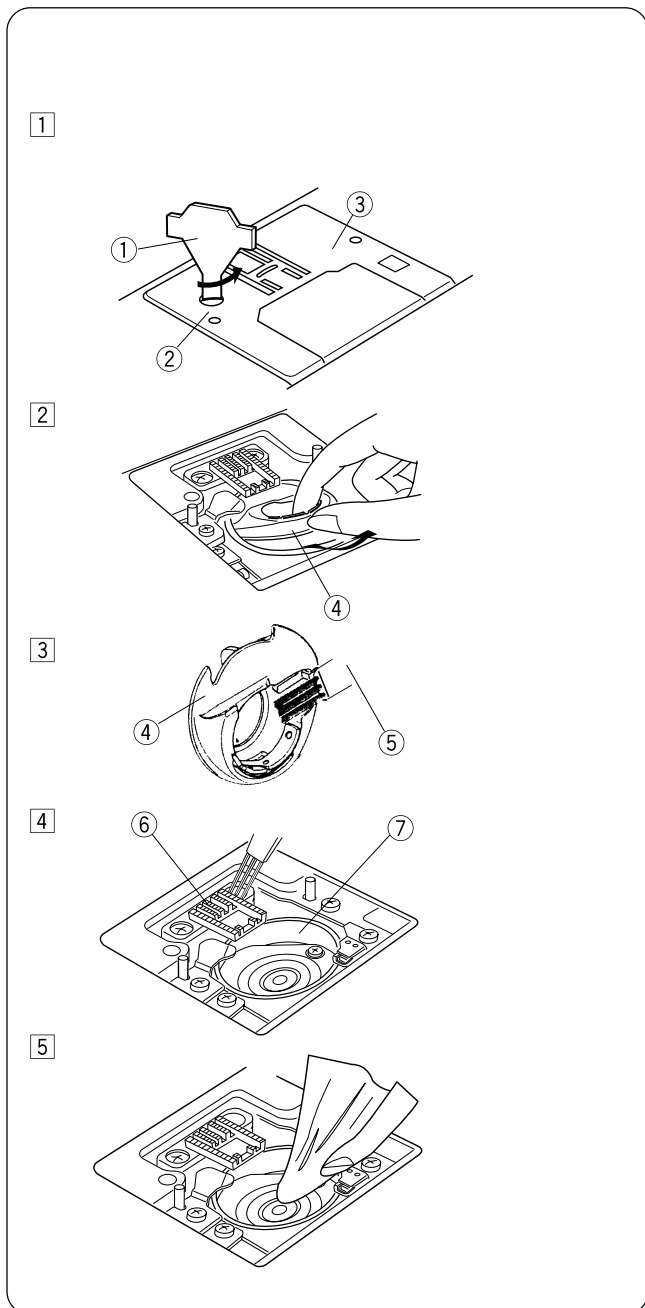
- ① Odprite stranski pokrov.
- ② Odstranite žarnico.
 - ① Stranski pokrov
 - ② Grlo (ležišče) žarnice
 - ③ Žarnica

Zamenjava:

- ③ Vstavite žarnico v njeno ležišče.
- ④ Zaprite stranski pokrov.

OPOMBA: Žarnico zamenjajte z novo enakega tipa 12 V, 5 W.





Čiščenje čolnička



OPOZORILO

Preden začnete čistiti stroj, izklopite glavno stikalo in izvlecite vtič iz električnega omrežja.

OPOMBA: Ne odpirajte stroja na drugačen način od tistega, opisanega v teh navodilih.

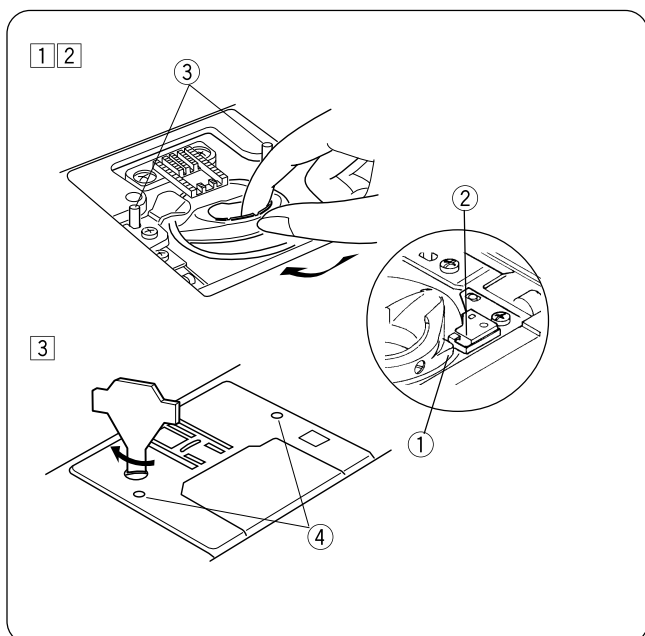
➊ Odvijte vijake ➋ na vbojni plošči ➌ z vijačno ploščico ➍. Odstranite vbojno ploščo ➎.

➏ Izvlecite tuljavico in njeno ležišče ➐.

➑ Očistite ležišče tuljavice ➐ s priloženo krtačko ➒.

➓ Očistite podajalne grabljice ➔ in čolniček ➕ s priloženo krtačko.

➖ Očistite čolniček ➗ z mehko suho krpo. Uporabite lahko tudi manjši sesalec.



Vstavljanje ohišja tuljavice

➊ Vstavite ohišje tuljavice.

➋ Jeziček ➌ ohišja tuljavice mora biti potisnjen do omejilca ➍ čolnička.






➎ Pritrdite vbojno ploščo tako, da poravnate vodilne čepce ➏ z vodilnimi luknjami vbojne plošče ➐ in privijete vijak z vijačno ploščico.

OPOMBA:

Po čiščenju stroja obvezno pritrdite iglo in tačko.

Težave in opozorilni signali

Če vas na težavo opozorita zvočni signal in simbol na zaslonu, sledite spodnjim navodilom.

Opozorilo	Razlog	Poskusite naslednje:
	Stroj je vklopljen brez priklopljene stopalke. Stopalka je bila odklopljena med šivanjem.	Priklopite stopalko in znova zaženite stroj.
	Stroj je bil po ustavitvi zaradi preobremenitve prekmalu znova zagnan.	Pred vnovičnim zagonom počakajte vsaj 15 sekund. Če so se sukanci zapletli, odstranite zapletene sukance.
	Šivanje gumbnice z dvignjeno ročico avtomatske gumbnice.	Spustite ročico gumbnice in znova zaženite stroj.
	Izbira drugega vboda po zaključku izdelave gumbnice s še vedno spuščeno ročico avtomatske gumbnice.	Dvignite ročico gumbnice in ponovite izbiro drugega vboda.
	Motnje v delovanju stroja zaradi težav z elektronskimi komponentami.	Pokličite servis ali prodajalno, kjer ste stroj kupili.

Zvočni signal	Signal se pojavlja pri:
pip	Normalno delovanje
Pip-pip-pip	Napačen ukaz ali napaka pri delu
Pip-pip-peep	Zaključena gumbnica
Peep	Napaka v delovanju stroja

Šibek brneč zvok, ki prihaja iz motorja, je normalen pojav.

Po več urah neprekinjene uporabe se področje zaslona in funkcijskih tipk segreje, kar je normalno.

ODPRAVLJANJE TEŽAV

Pojav:	Razlog:	Stran:
Igelni sukanec se trga	<ol style="list-style-type: none"> Igelni sukanec ni pravilno napeljan. Prevelika napetost igelnega sukanca. Igla je zvita ali topa. Nepravilno vstavljena igla. Igelni in čolničkov sukanec nista pravilno vpeljana pod tačko pred začetkom šivanja. Ob zaključku šivanja niste potegnili blaga proti hrbtni strani stroja. Sukanec je predebel ali pretanek za izbrano iglo. 	14, 15 9 10 10 16 16 10
Sukanec čolnička se trga	<ol style="list-style-type: none"> Sukanec čolnička ni pravilno vpeljan v ohišje tuljavice. V ohišju tuljavice so se nabrali ostanki sukanca. Tuljavica je poškodovana in se ne vrti gladko. Prerahlo navita tuljavica. 	13 44 Zamenjajte tuljavico Znova navijte tuljavico.
Igla se lomi	<ol style="list-style-type: none"> Nepravilno vstavljena igla. Igla je zvita ali topa. Vijak za pritrditev igle je slabo privit. Neustrezna tačka. Ob zaključku šivanja niste potegnili blaga proti hrbtni strani stroja. Igla je pretanka za izbrano blago. 	10 10 10 Uporabite ustrezno tačko 16 10
Igelni sukanec dela zanke	<ol style="list-style-type: none"> Premajhna napetost sukanca. Debelina igle ne ustreza izbranemu sukanču. 	9 10
Izpuščanje vbodov	<ol style="list-style-type: none"> Nepravilno vstavljena igla. Igla je zvita ali topa. Igla in/ali sukanec ne ustrežata izbrani vrsti blaga. Za šivanje elastičnih in zelo tankih materialov niste uporabili igle z modro konico. Igelni sukanec ni pravilno napeljan. Slaba kakovost igle. 	10 10 10 10 14, 15 Zamenjajte iglo
Gubanje šivov	<ol style="list-style-type: none"> Napetost igelnega sukanca je prevelika. Igelni sukanec ni pravilno napeljan. Igla je predebela za izbrano vrsto blaga. Dolžina vboda je prevelika za izbrano vrsto blaga. * Za šivanje zelo tankih materialov uporabite stabilizator. 	9 14, 15 10 Skrajšajte vbod
Blago se ne podaja gladko	<ol style="list-style-type: none"> Ostanki sukanca v podajalnih grabljicah. Prekratki vbodi. Podajalnih grabljic niste ponovno dvignili po izklopu. 	44 Podaljšajte vbod 9
Stroj ne deluje	<ol style="list-style-type: none"> Stroj ni priključen na električno omrežje ali stopalka ni priklopljena. Sukanec se je zapletel v čolničku. Navijalno vretence je v položaju za navijanje. 	3 44 12
Popačeni vbodi	<ol style="list-style-type: none"> Nepravilna nastavitve vbodov. 	44
Nepravilna gumbnica	<ol style="list-style-type: none"> Neprimerna gostota vbodov za izbrano blago. Niste uporabili medvloge za raztegljive materiale. 	31 28
Glasno delovanje	<ol style="list-style-type: none"> Ostanki sukanca v podajalnih grabljicah. Ostanki sukanca v ohišju tuljavice. 	44 44

Zaradi delovanja notranjih elektronskih komponent se indikator in funkcijske tipke segrejejo. Vendar pa to ne vpliva na normalno delovanje stroja.